

Delårsrapport

Januari–mars 2015

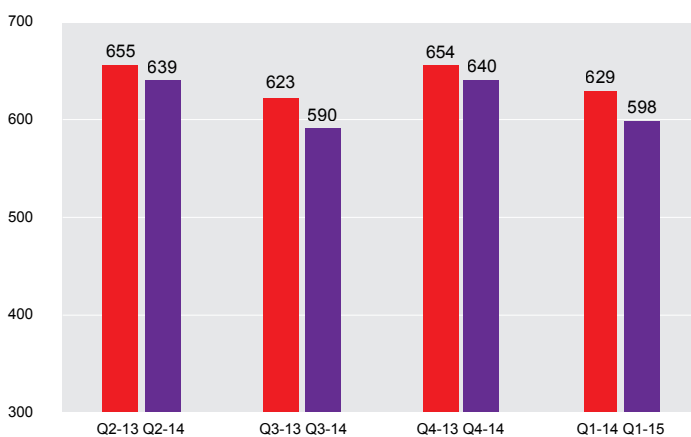
Januari–mars 2015 i sammandrag

Delårsrapporten omfattar perioden januari-mars 2015. Om inget annat anges avser alla angivna belopp miljoner kronor. Belopp inom parentes avser motsvarande period föregående år. Avrundningsdifferenser kan förekomma.

- Summa intäkter inklusive erhållen merkostnadsersättning uppgick till 1 812 (1 831) miljoner kronor, varav nettoomsättning 598 (629) miljoner kronor.
- Rörelseresultatet uppgick till -62 (-44) miljoner kronor. Resultat efter finansiella poster uppgick till -26 (-20) miljoner kronor.
- Antalet lönetimmar för anställda med funktionsnedsättning uppgick till 7,3 (7,0) miljoner timmar. Detta motsvarade 19 199 (18 449) personer inom kärnuppdraget vid delårsperiodens slut. Samhall hade vid delårsperiodens slut även 323 (286) personer anställda med 75 procents sjukersättning. Dessutom var 943 (1 470) anställda med utvecklingsanställning enligt Samhalls särskilda uppdrag från staten.
- Vid delårsperiodens slut var 1 353 (1 418) personer i praktik inom jobb- och utvecklingsgarantin.
- Totalt anställdes under delårsperioden 581 (1 319) personer till Samhalls olika uppdrag. Inom jobb- och utvecklingsgarantin har dessutom totalt 763 (776) personer haft en praktik under perioden.
- Rekrytering från prioriterade grupper uppgick vid delårsperiodens slut till 35 (45) procent.
- Antalet anställda med funktionsnedsättning som övergått till anställning hos annan arbetsgivare uppgick till 224 (178) personer.
- Räntabiliteten på genomsnittligt eget kapital i rullande 12-månadersvärden uppgick till 5 (3) procent och soliditeten till 46 (45) procent.

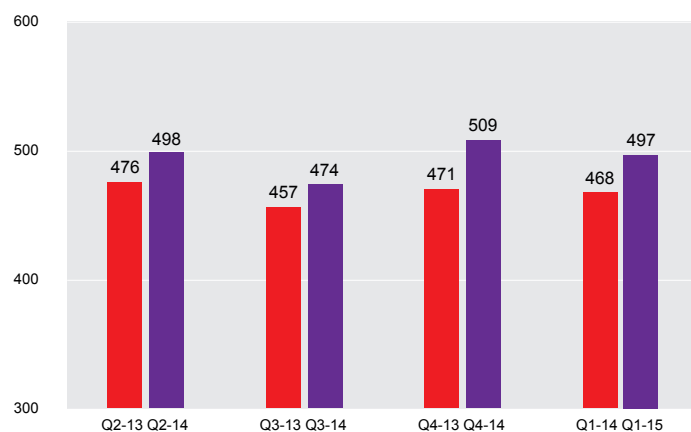
NETTOOMSÄTTNING

MSEK PER KVARTAL



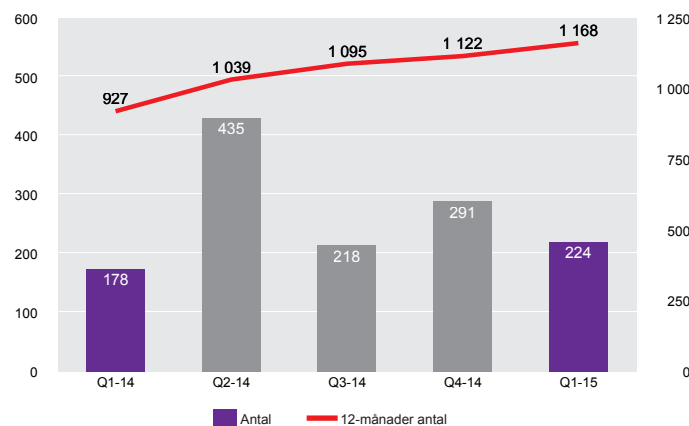
BRUTTOVINST

MSEK PER KVARTAL



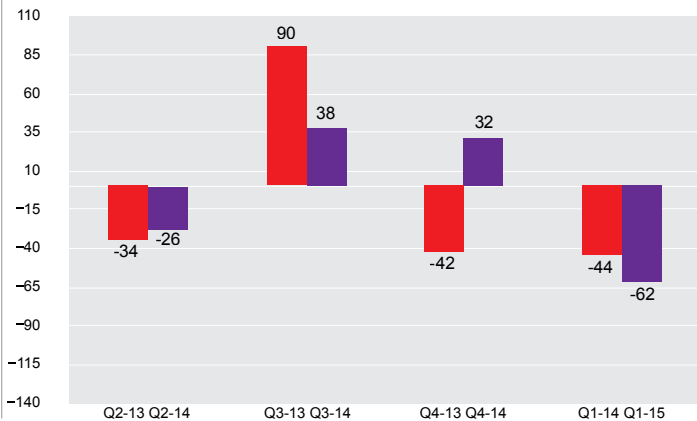
ÖVERGÅNGAR

ANTAL I KVARTAL



RÖRELSERESULTAT

MSEK PER KVARTAL



Januari–mars i sammandrag

Kommentarer till utvecklingen av nettoomsättningen under första kvartalet

Nettoomsättningen i första kvartalet minskade med 31 miljoner kronor motsvarande 5 procent jämfört med samma period föregående år. Gällande Tjänster och Bemannade lösningar ökade omsättningen med 32 respektive 13 miljoner kronor jämfört med samma period föregående år, vilket motsvarade en ökning på 11 procent för vardera. Inom Industri och Förpackning/Montering, det senare är under omstrukturering, minskade nettoomsättningen sammanlagt med 76 miljoner kronor motsvarande 35 procent. Inom Industri är minskningen främst hänförlig till kunder inom träproduktion och fordonsindustrin.

Bruttovinsten ökade under första kvartalet med 29 miljoner kronor, vilket innebar en ökning på drygt 6 procent jämfört med föregående år. Bruttovinstmarginalen ökade samtidigt 9 procentenheter till 83 procent. Ändrad affärsstruktur med ökad omsättning inom Tjänster och Bemannade lösningar samt minskad försäljning gällande affärer med lägre bruttovinstmarginaler bidrog till detta.

1 (1) miljon kronor avsåg nettoomsättning som inte är hänförlig till något av dessa huvudsakliga tjänsteområden.

Kommentarer till rörelseresultatet under första kvartalet

Rörelseresultatet i första kvartalet uppgick till -62 (-44) miljoner kronor. Resultatet påverkades positivt genom ersättning för högkostnadsskydd för sjuklönekostnader och lägre kollektivavtalade avgifter uppgående till 21 (20) miljoner kronor. Resultat från avyttring av anläggningstillgångar uppgick till 5 (0) miljoner kronor. Beaktat dessa poster var rörelseresultatet 24 miljoner kronor lägre jämfört med föregående år, vilket är hänförligt till ökade lönekostnader i samband med den årliga lönerevisionen och fler anställda jämfört med föregående år. Ökad bruttovinst om 29 miljoner kronor och lägre övriga kostnader jämfört med föregående år har till viss del kunnat kompensera de högre lönekostnaderna.

Kommentarer till övergångsresultatet under första kvartalet

Antalet övergångar i första kvartalet uppgick till 224 (178) personer, varav utvecklingsanställda 60 (22). Inom Tjänster och Bemannade lösningar där arbetet sker ute hos kund uppgick antalet övergångar till 100 (74) respektive 59 (73) personer.

Nyckeltal

		Q1 2015	Q1 2014	FÖRÄNDR.	HELÅR 2014
SOCIAL REDOVISNING					
Övergångar, kärnuppdraget och utvecklingsanställda	antal	224	178	46	1 122
Rekrytering från prioriterade grupper	%	35	45	-10	44
Antal lönetimmar för personer med funktionsnedsättning, kärnuppdraget ¹	tusen	7 292	7 021	271	29 442
Antal anställda med funktionsnedsättning, kärnuppdraget	antal	19 199	18 449	750	19 660
Antal anställda med 75 % sjukersättning	antal	323	286	37	321
Antal utvecklingsanställda, 2012-2014 ²	antal	0	677	-677	29
Antal utvecklingsanställda, nytt uppdrag 2014-2017 ³		943	793	150	1 014
Antal tjänstemän	antal	1 183	1 183	0	1 217
<i>Totalt antal anställda</i>	antal	21 648	21 388	260	22 241
Antal personer inom jobb- och utvecklingsgarantin, vid periodens slut	antal	1 353	1 418	-65	1 311
Sjukfrånvaro, anställda med funktionsnedsättning, kärnuppdraget	%	16,7	15,3	1,4	14,6
Sjukfrånvaro, utvecklingsanställda 2014-2017	%	19,5	10,3	9,2	16,3
Sjukfrånvaro, tjänstemän	%	4,3	3,8	0,5	3,9
EKONOMISK REDOVISNING					
Nettoomsättning	msek	598	629	-31	2 498
Merkostnadsersättning	msek	1 120	1 101	19	4 405
Bruttovinst	msek	497	468	29	1 949
Rörelseresultat	msek	-62	-44	-18	0
Resultat efter finansiella poster	msek	-26	-20	-6	92
Rörelsemarginal EBIT ⁴	%	-0,7	-1,2	0,5	0,0
Bruttovinstmarginal	%	83,1	74,4	8,7	78,0
Kassalikviditet	%	176	171	5	181
Soliditet	%	46	45	1	47
Resultat per aktie	kronor	-5,2	-4,0	-1,2	16,2
Räntabilitet på genomsnittligt eget kapital ⁴	%	5	3	2	5

¹⁾ Avser statens mål för år 2015 om antal lönetimmar på totalt 29,4 miljoner.

²⁾ Avser tidsbegränsade utvecklingsanställningar för personer som varit långtidssjukskrivna enligt ett särskilt uppdrag från staten.

³⁾ Avser tidsbegränsade utvecklingsanställningar för personer i sysselsättningsfasen inom jobb- och utvecklingsgarantin enligt särskilt uppdrag från staten, med prioritet för unga vuxna under 30 år.

⁴⁾ Rullande 12-månadersvärden.

VD-ord

År 2015 har affärsmässigt börjat riktigt bra. Omsättningen inom våra mest prioriterade områden Tjänster och Bemannade lösningar har fortsatt att öka och nya uppdrag är på väg in. Tillväxt inom dessa områden är helt nödvändigt om Samhall ska kunna erbjuda utvecklande arbeten till fler medarbetare. Därtill har vår bruttovinst ökat med 6 procent jämfört med föregående år. Det visar på att vår långsiktiga strategi ligger rätt.

Vi fortsatte också i perioden att leverera ett högt antal övergångar. I första kvartalet gjordes 224 övergångar vilket är betydligt fler än under samma period föregående år. Detta är en effekt av en stark fokusering samt det förändringsarbete som pågår med fokus på bland annat ledarskap och en tydligare medarbetarprocess.

En ny matrisorganisation trädde i kraft den 1 januari. Den nya organisationen har ett tydligt affärsfokus och en specialisering inom våra affärsområden med tydliga roller och resultatansvar. Detta skapar förutsättningar för fortsatt tillväxt, ökad andel medarbetare i arbete och högre självfinansieringsgrad.

Trots framgångar på försäljningssidan visar vi ett rörelseresultat i första kvartalet på -62 (-44) miljoner kronor. Återhållsamhet på kostnadssidan och en ökad bruttovinst har inte kunnat kompensera de ökade lönekostnaderna. Merkostnadsersättningen från staten är oförändrad för sjunde året i rad. Detta innebär att Samhall alltmer själv finansierar verksamheten i förhållande till företagets årligen ökade lönekostnader.

Stockholm i april 2015

Monica Lingegård, verkställande direktör

Väsentliga händelser under första kvartalet

Budgetunderlag för 2016–2018 har lämnats till regeringen. I budgetunderlaget föreslår Samhall oförändrade volymer både i kärnuppdraget och utvecklingsanställningar. Samhall tar även upp behovet av att förstärka merkostnadsersättningen för att behålla kvaliteten i medarbetarutvecklingen och den geografiska spridningen.

Samhall har gått vidare i tävlingen European Business Award och är nu i final. Samhall är ett av 10 företag i kategorin Europas mest hållbara företag. Prisutdelning sker i London i maj.

Samhalls städtjänst gällande regelbunden och allmän städning, inklusive golvvård/golvunderhåll har Svanenmärkts. Det innebär att Samhall svarar upp mot de högt ställda kraven på kvalitetsuppföljningssystem och utbildning samt etiska ställningstaganden. Svanen är Nordens officiella miljömärke och syftar till att hjälpa konsumenter att välja de ur miljösynpunkt bästa produkterna på marknaden.

En medarbetarundersökning för anställda i Samhalls arbetsmarknadspolitiska uppdrag genomfördes i februari. Svarsfrekvensen blev 84 procent och visar att medarbetarna i snitt är 3 procent mer positiva till utvecklingen inom olika områden jämfört med tidigare undersökningar.

Väsentliga händelser efter balansdagens utgång

Inga väsentliga händelser har inträffat efter balansdagens utgång som påverkar bolagets resultat och ställning per den 31 mars 2015.

Samhalls uppdrag 2015

Samhalls uppdrag från staten är att utveckla och visa anställningsbarheten hos personer med funktionsnedsättning. Samhall ska erbjuda arbete över hela landet. Arbetsförmedlingen disponerar de arbetstillfällen som Samhall kan erbjuda inom ramen för statens uppdrag och avgör vem som ska få möjlighet till en Samhallanställning.

Staten har angivit följande mål för år 2015 gällande medarbetare inom Samhalls kärnuppdrag:

- Antal arbetstillfällen för personer med funktionsnedsättning, uttryckt i minsta volym lönetimmar – minst 29,4 miljoner.
- Andelen rekrytering från prioriterade grupper – minst 40 procent.
- Övergångar från Samhall till annan arbetsgivare från anställda i kärnuppdraget och utvecklingsanställningar – minst 1 100 personer.

För kärnuppdraget gäller också följande krav enligt ägaransvisning från staten:

- Samhall ska undvika att säga upp anställda med funktionsnedsättning, vilka omfattas av merkostnadsersättningen, på grund av arbetsbrist.
- Samhall ska ge möjlighet åt anställda med funktionsnedsättning som övergått till anställning hos annan arbetsgivare att återanställas inom 12 månader.
- Samhall bör om möjligt ta regionalpolitiska hänsyn i samband med eventuella omstruktureringar och undvika att lägga ner verksamheten på orter med svag arbetsmarknad.

Dessutom ska Samhall, enligt särskilt uppdrag, ha minst 1 000 utvecklingsanställda från jobb- och utvecklingsgarantins sysselsättningsfas där unga vuxna under 30 år ska prioriteras.

För Samhalls ekonomi har angivits ambitionsmål över en konjunkturcykel, uttryckt i ett räntabilitets- och ett soliditetsmått. Aktierna medför inte rätt till utdelning. Vinstmedlen balanseras i ny räkning för främjande av bolagets fortsatta verksamhet.

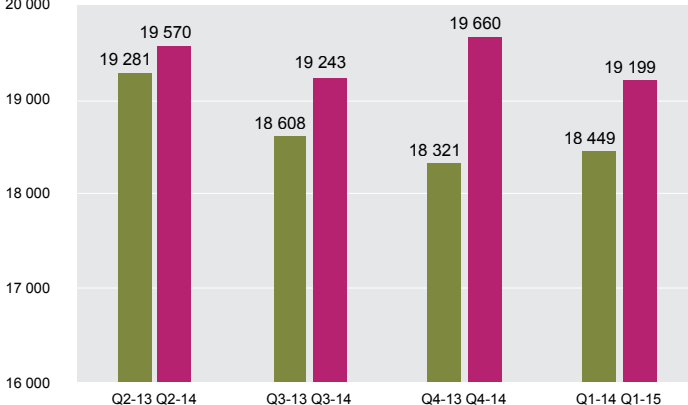
Social redovisning

Antal anställda

Antalet anställda med funktionsnedsättning i kärnuppdraget uppgick vid delårsperiodens slut till 19 199 (18 449) varav 8 854 (8 541) kvinnor, motsvarande 46 (46) procent.

ANSTÄLLDA MED FUNKTIONSNEDSÄTTNING I KÄRNUPPDRAGET

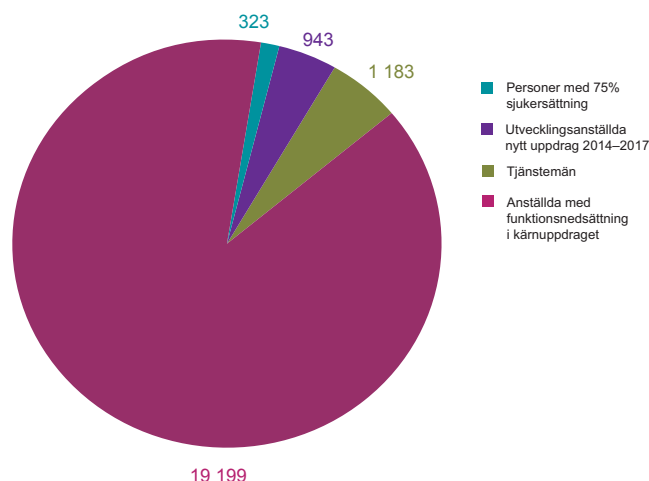
ANTAL VID DELÅRSPERIODENS SLUT



För anställda i kärnuppdraget uppgick medelantalet årsanställda till 15 458 (14 710) varav 6 806 (6 494) kvinnor. Att antalet anställda överstiger antalet årsanställda beror bland annat på deltidsanställningar. Den genomsnittliga tjänstgöringsgraden uppgick i kärnuppdraget vid delårsperiodens slut till 90,2 (89,7) procent.

ANSTÄLLDA

ANTAL VID DELÅRSPERIODENS SLUT



Totalt antal anställda uppgick vid delårsperiodens slut till 21 648 (21 388) varav 1 183 (1 183) tjänstemän.

Utvecklingsanställningar – Uppdrag 2014–2017

År 2014 fick Samhall ett uppdrag gällande utvecklingsanställningar som har fokus på målgruppen från sysselsättningsfasen inom jobb- och utvecklingsgarantin. Unga vuxna under 30 år ska prioriteras.

Samhall har byggt upp en särskild rikstäckande organisation för detta uppdrag. I samverkan med Arbetsförmedlingen har arbetssätt skapats för att så många personer som möjligt snabbt ska få en anställning och en utveckling att gå vidare på övergång till arbete på den reguljära arbetsmarknaden.

Samhall hade 943 personer inom detta uppdrag vid utgången av delårsperioden. Samhall hade totalt under delårsperioden anställt 403 utvecklingsanställningar varav 71 procent var under 30 år. 60 medarbetare har gått vidare till en anställning hos annan arbetsgivare på den reguljära arbetsmarknaden, 39 var under 30 år.

Arbetsmarknadspolitiskt flöde

Antalet personer som fått en anställning eller påbörjat praktik under första kvartalet uppgick till 1 344 (2 095) personer. Att rekryteringen minskade jämfört med föregående år berodde till största delen på den höga rekrytering som gjordes till statens nya uppdrag gällande utvecklingsanställda från sysselsättningsfasen i jobb- och utvecklingsgarantin under föregående år. Anställda i detta uppdrag har en visstidsanställning på 1 år med möjlighet till förlängning 1 år. Utrymmet för nyanställning i kärnuppdraget jämfört med föregående år har dessutom varit lågt då antalet anställda vid ingången av år 2015 varit för högt relaterat till statens årsmål om 29,4 miljoner lönetimmar. Antalet personer som fått en anställning eller varit på praktik bidrar kraftigt till verksamhetens måluppfyllelse genom att fler personer med funktionsnedsättning får möjlighet till anställning och utveckling inom Samhall. Samtidigt kräver det betydande resurser.

IN	
Antal personer som fått en anställning under januari–mars 2015	581
Jobb- och utvecklingsgarantin	763
Totalt antal anställda och praktikanter IN	1 344

Antal medarbetare 31/3 2015	
Kärnuppdraget	19 199
Anställda med 75% sjukersättning	323
Utvecklingsanställning 2014–2017	943
Totalt antal anställda	20 465
Jobb- och utvecklingsgarantin	1 353

UT	
Övergångar till annat företag kärnuppdraget utvecklingsanställda	164 60
Övriga avgångar*	1 637*
Totalt antal anställda och praktikanter UT	1 861

*Huvudparten av övriga avgångar avser tidsbegränsade anställningar eller uppdrag exempelvis personer i jobb- och utvecklingsgarantin där personerna planenligt går tillbaka till Arbetsförmedlingen eller annan åtgärd.

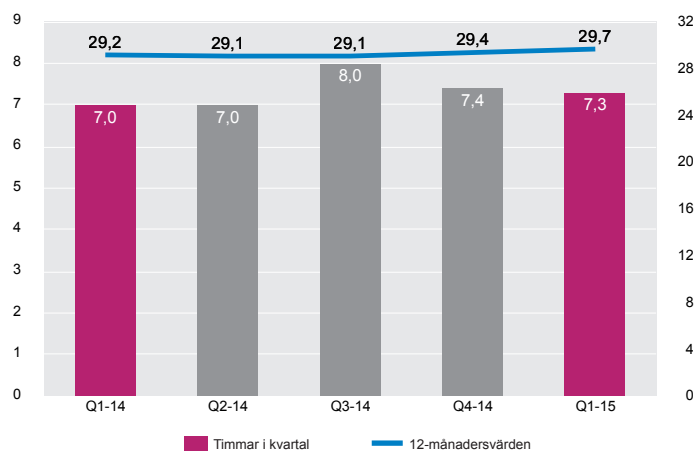
Prioriterade grupper och lönetimmar

Rekryteringen från prioriterade grupper, enligt den bedömning som gjorts av Arbetsförmedlingen, uppgick vid delårsperiodens slut till 35 (45) procent av antalet nyanställda personer i kärnuppdraget. Andelen rekryteringar från prioriterade grupper gällande kvinnor uppgick till 40 (50) procent.

Antalet lönetimmar i kärnuppdraget uppgick i första kvartalet till 7 292 (7 021) tusen, varav för kvinnor 3 115 (3 026) tusen.

ANTAL LÖNETIMMAR I KÄRNUPPDRAGET

MILJONER TIMMAR PER KVARTAL



Antalet övergångar inom Tjänster och Bemannade lösningar uppgick till 100 (74) respektive 59 (73) personer. Arbetet sker hos kunden som därmed får en möjlighet att se den anställdes kompetens.

De medarbetare i kärnuppdraget som lämnar Samhall för övergång har rätt att gå tillbaka till Samhall inom ett år (återgång). Återgångsrätten finns reglerad i de kollektivavtal som gäller för anställda i Samhalls kärnuppdrag och finns också med i ägaravisningen från staten. Utvecklingsanställda har en visstidsanställning och saknar återgångsrätt. Antalet återgångar under delårsperioden uppgick till 89 (123) personer. Antalet kvinnor som återkommit uppgick till 29 (50) personer. De flesta återgångar berodde på att visstidsanställningar upphörde eller på nedskärningar i verksamheten hos den nye arbetsgivaren.

Övergångsarbete

En väsentlig del av Samhalls uppdrag är att rusta medarbetarna så att de kan lämna Samhall för anställning hos andra arbetsgivare, så kallade övergångar. Detta mäts i antal personer och avser övergångar från kärnuppdraget samt utvecklingsanställningar.

Antalet övergångar till anställning utanför Samhall uppgick under första kvartalet till 224 (178) personer varav 60 (22) utvecklingsanställda. Samhall ska enligt ägaravisningen ”verka för att andelen kvinnliga anställda som lämnar bolaget för ett reguljärt arbete ökar”. Andelen kvinnor av samtliga övergångar uppgick till 33 (45) procent jämfört med motsvarande period föregående år. Detta motsvarade totalt 75 (80) personer.

Medarbetarutveckling – Medarbetarprocess

Medarbetarprocessen är en samlad process med en tydlig målstyrning hela vägen genom anställning, matchning, utveckling genom arbete och övergångsarbete. Kompetensutveckling och utbildning från Samhallskolan, där tydliga yrkesroller finns, bidrar till medarbetarens yrkesmässiga utveckling.

Under kvartalet har 24 yrkesroller blivit klara som ligger till grund för att matcha och utveckla medarbetarens yrkeskunnande mot uppdrag i och utanför Samhall. Yrkesrollerna är både ett sätt att tydliggöra vad utveckling genom arbete innebär för våra medarbetare och vilken kompetens Samhall kan erbjuda kunderna.

Sjukfrånvaro

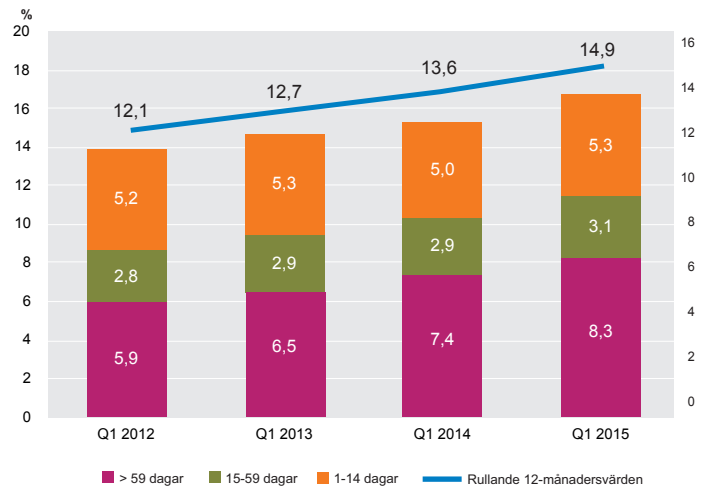
Sjukfrånvaron bland anställda i kärnuppdraget ökade med 1,4 procentenheter till 16,7 (15,3) procent av den schemalagda tiden jämfört med samma period föregående år. Den långa sjukfrånvaron > 59 dagar står för 0,9 procentenheter av ökningen. Under kvartalet har också den korta sjukfrånvaron ökat. Utvecklingen följer samhället i stort.

I Samhall pågår ett antal projekt för att hitta metoder för att kunna sänka sjukfrånvaron.

För tjänstemän har sjukfrånvaron också ökat. Den ligger dock fortfarande på en låg nivå och uppgick vid delårsperiodens slut till 4,3 (3,8) procent av den schemalagda tiden. Det är den långa sjukfrånvaron > 59 dagar som ökat mest och uppgick till 2,1 (1,7) procent.

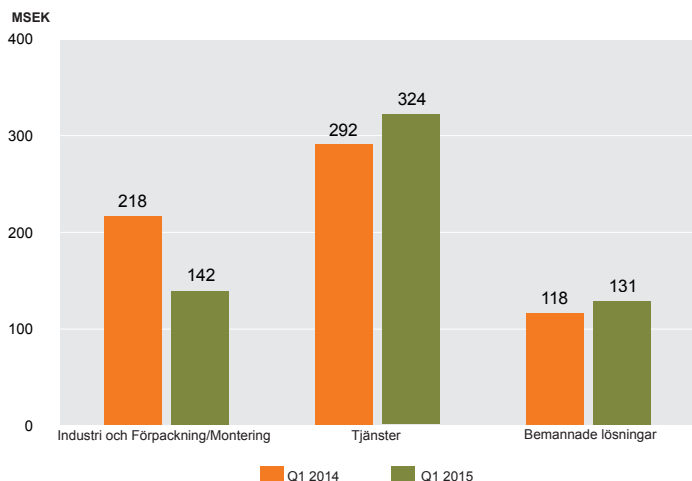
De sammanlagda sjuklönekostnaderna ökade under delårsperioden jämfört med samma period föregående år och uppgick till 57 (49) miljoner kronor exklusive ersättning för högkostnadsskydd, varav för anställda med funktionsnedsättning 55 (47) miljoner kronor exklusive ersättning för högkostnadsskydd, 9 (8) miljoner kronor.

SJUKFRÅNVARO ANSTÄLLDA MED FUNKTIONSNEDSÄTTNING I KÄRNUPPDRAGET



Ekonomisk redovisning

NETTOOMSÄTTNING PER RÖRELSEGREN UNDER DELÅRSPERIODEN



Affärer och segmentsrapportering

Samhalls affärsverksamhet utgör grunden för att utveckla personer med funktionsnedsättning genom arbete. Rörelsegrenarna i segmentsredovisningen redovisas i likhet med föregående år med undantag för att Industri och Förpackning/Montering redovisas tillsammans då det senare tjänsteområdet är under omstrukturering och uppgår till ringa värden. I rörelseresultatet ingår kostnader för ej debiterbara timmar.

Nettoomsättningen inom **Industri och Förpackning/Montering** minskade under första kvartalet med 76 miljoner kronor

eller 35 procent jämfört med samma period föregående år medan bruttovinstmarginalen ökade med 2 procent jämfört med föregående år. Den minskade omsättningen är främst hänförlig till kunder inom träproduktion och fordonsindustrin. Rörelseresultatet uppgick till -8 (-24) miljoner kronor och debiteringsgraden till 74 (80) procent. Det förbättrade resultatet kan förklaras av lägre driftskostnader och lägre lönekostnader.

Nettoomsättningen inom **Tjänster** ökade under första kvartalet med 32 miljoner kronor jämfört med samma period föregående år, vilket motsvarade en ökning på 11 procent. Ökningen är främst hänförlig till ökad tillväxt gällande städtjänster. Rörelseresultatet uppgick till -54 (-60) miljoner kronor och debiteringsgraden till 73 (73) procent. Det förbättrade resultatet berodde huvudsakligen på ökad bruttovinst.

Nettoomsättningen inom **Bemannade lösningar** ökade under första kvartalet med 13 miljoner kronor jämfört med samma period föregående år, vilket motsvarade en ökning på 11 procent. Rörelseresultatet uppgick till -20 (-26) miljoner kronor och debiteringsgraden till 71 (73) procent. Det förbättrade resultatet berodde huvudsakligen på ökad bruttovinst.

Intäkter från Arbetsförmedlingen för arbetsträning inom jobb- och utvecklingsgarantin inom **Arbetsmarknadstjänster** redovisas som en övrig intäkt och uppgick till 22 (24) miljoner kronor. Affären uppfyller inte väsentlighetskriteriet för ett fristående segment och redovisas därför inom gemensamma intäkter och kostnader. Omsättning gällande utredningstjänster som redovisas inom Arbetsmarknadstjänster uppgick till 1 (1) miljon kronor.

Intäkter och kostnader för utvecklingsanställda gällande personer från jobb- och utvecklingsgarantins sysselsättningsfas, som avser ett separat uppdrag från staten, redovisas i gemensamma intäkter och kostnader. För statens uppdrag gällande utvecklingsanställningar uppgick erhållna intäkter till 61 (16) miljoner kronor.

UPPLYSNINGAR OM BOLAGETS – RÖRELSEGRENNAR

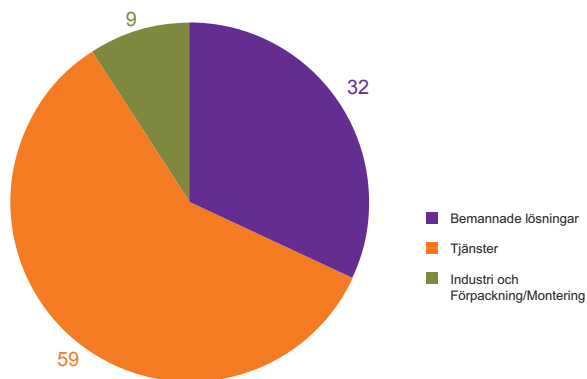
NETTOOMSÄTTNING, MERKOSTNADSERSÄTTNING OCH ÖVRIGA INTÄKTER PER RÖRELSEGREN, MSEK*	Q1 2015	Q1 2014	HELÅR 2014
Industri och Förpackning/Montering	255	376	1 287
varav nettoomsättning	142	218	751
Tjänster	992	901	3 742
varav nettoomsättning	324	292	1 239
Bemannade lösningar	471	476	1 763
varav nettoomsättning	131	118	502
Gemensamma intäkter/Ofördelat	115	131	781
Elimineringar **	-21	-53	-122
SUMMA INTÄKTER	1 812	1 831	7 451

* Inkluderar interna intäkter som elimineras på företagsnivå.

** Intäkter mellan rörelsegrenar som inte har fördelats.

ANSTÄLLDA INOM RESPEKTIVE RÖRELSEGREN, KÄRNUPPDRAGET VID DELÄRSPERIODENS SLUT

%



Merkostnadsersättning

Merkostnadsersättningen är en ersättning som utges av staten för att Samhall genomför sitt arbetsmarknadspolitiska kärnuppdrag, att utveckla personer med funktionsnedsättning. Ersättningen ska täcka de särskilda uppdragsrelaterade merkostnader som Samhall har jämfört med andra företag. Det är bland annat en kompensation för medarbetarnas nedsatta arbetsförmåga eftersom Samhall inte får lönebidrag från Arbetsförmedlingen för anställda i kärnuppdraget.

Merkostnadsersättningen till Samhall för år 2015 uppgår till 4 405 miljoner kronor vilket är samma nivå som år 2014. Den statliga merkostnadsersättningen för kärnuppdraget är oförändrad på årsbasis sedan sju år. Erhållen merkostnadsersättning intäktsförs under löpande år med utgångspunkt från merkostnadsersättningens andel av lönekostnaderna för anställda i kärnuppdraget beräknat på årsbasis.

Delårsperiodens merkostnadsersättning uppgick till 1 120 (1 101) miljoner kronor.

Rörelseresultat

Första kvartalet

Rörelseresultatet i första kvartalet uppgick till -62 (-44) miljoner kronor. Resultatet påverkades positivt genom ersättning för högkostnadsskydd för sjuklönekostnader och lägre kollektivavtalade avgifter uppgående till 21 (20) miljoner kronor. Resultat från avyttring av anläggningstillgångar uppgick till 5 (0) miljoner kronor. Beaktat dessa poster var rörelseresultatet 24 miljoner kronor lägre jämfört med föregående år, vilket är hänförligt till ökade lönekostnader i samband med den årliga lönerrevisionen samt fler anställda jämfört med föregående år. Ökad bruttovinst om 29 miljoner kronor och lägre övriga kostnader jämfört med föregående år har till viss del kunnat kompensera de högre lönekostnaderna.

Avkastning och soliditet

Staten har två ekonomiska ambitionsmål för Samhall över en konjunkturcykel, 7 procents avkastning på eget kapital och en soliditet på minst 30 procent. Samhall uppnådde en avkastning i rullande 12-månadersvärden på 5 (3) procent och en soliditet på 46 (45) procent.

Investeringar

Investeringar i anläggningstillgångar uppgick i första kvartalet till 5 (7) miljoner kronor och avyttringar av anläggningstillgångar till 9 (0) miljoner kronor.

Kassaflöde

Samhalls likvida medel uppgick vid delårsperiodens slut till 567 (394) miljoner kronor. Ökningen av de likvida medlen beror på tillfälliga placeringar med en löptid understigande 3 månader som ingår i balansposten kortfristiga placeringar.

Periodens kassaflöde uppgick till 74 (28) miljoner kronor. Kassaflödet har främst, utöver tillfälliga kortfristiga placeringar, påverkats av ökade kortfristiga fordringar och skulder, huvudsakligen hänförliga till upplupna sociala avgifter och semesterlöneskulder. Kassaflöde från den löpande verksamheten uppgick till -29 (40) miljoner kronor.

Riskhantering och osäkerhetsfaktorer

Riskhantering inom Samhall är en del av den strategiska planeringen och ska bidra till att uppsatta mål nås, samtidigt som negativa operationella eller finansiella effekter undviks. Samhall fastställer årligen en riskhanteringsplan grundad på en riskanalys utifrån upprättat riskregister. För varje risk finns en strategi och åtgärder för hantering av risken samt ansvarig för uppföljningen. Risker inventeras och värderas inom följande områden: Grundläggande förutsättningar, Intressenter och varumärken, Medarbetarutveckling och matchning, Arbetsmiljö, Försäljning och produkt, Ledarskap och företagskultur, Drift, Ekonomi och finans, IT samt Hållbarhet. Riskbildens tyngdpunkt ligger inom Försäljning och Drift.

För närmare redogörelse av bolagets riskhantering hänvisas till senast avgivna årsredovisning.

Framtida utveckling

Det ökade kravet på självfinansiering, genom att merkostnadsersättningen inte höjts för sjunde året i rad, medför ett behov av affärstillväxt med 165 miljoner kronor för att kompensera för ökade lönekostnader i kärnuppdraget. Sammantaget bedöms resultatet för år 2015 bli negativt och därmed inte nå upp till räntabilitetsmålet på 7 procent för det enskilda året.

Redovisningsprinciper

Denna rapport har upprättats i enlighet med Bokföringsnämndens allmänna råd BFNAR 2007:1 *Frivillig Delårsrapportering*.

Samma redovisningsprinciper och beräkningsmetoder har använts i denna rapport som i den senast avgivna årsredovisningen.

Resultaträkning i sammandrag

MSEK	Q1 2015	Q1 2014	HELÅR 2014
Nettoomsättning	598	629	2 498
Förändring av produkter i arbete och färdiga varor	0	0	-1
Merkostnadsersättning	1 120	1 101	4 405
Övriga rörelseintäkter	94	101	549
SUMMA INTÄKTER	1 812	1 831	7 451
Råvaror och förnödenheter	-101	-161	-548
Övriga externa kostnader	-125	-134	-528
Personalkostnader	-1 641	-1 572	-6 339
Av- och nedskrivningar av materiella och immateriella anläggningstillgångar	-7	-8	-36
SUMMA KOSTNADER	-1 874	-1 875	-7 451
RÖRELSERESULTAT	-62	-44	0
Resultat från finansiella poster	36	24	92
RESULTAT EFTER FINANSIELLA POSTER	-26	-20	92
Bokslutsdispositioner	-	-	2
RESULTAT FÖRE SKATT	-26	-20	94
Skatt	-	-	-13
PERIODENS RESULTAT	-26	-20	81
Resultat per aktie* i kronor	-5,2	-4,0	16,2

*Antalet aktier för samtliga perioder uppgår till fem miljoner.

Balansräkning i sammandrag

MSEK	2015-03-31	2014-03-31	2014-12-31
TILLGÅNGAR			
ANLÄGGNINGSTILLGÅNGAR			
<i>Immateriella anläggningstillgångar</i>	1	2	1
<i>Materiella anläggningstillgångar</i>			
Byggnader och mark	39	42	42
Maskiner och inventarier	71	84	75
Pågående nyanläggningar	18	3	17
	128	129	134
<i>Finansiella anläggningstillgångar</i>			
Uppskjuten skattefordran	-	11	-
Andra långfristiga fordringar	19	17	19
	19	28	19
SUMMA ANLÄGGNINGSTILLGÅNGAR	148	159	154
OMSÄTTNINGSTILLGÅNGAR			
Varulager m m	87	105	90
	87	105	90
<i>Kortfristiga fordringar</i>			
Kundfordringar	400	461	402
Övriga fordringar	86	72	72
Förutbetalda kostnader och upplupna intäkter	87	72	61
	573	605	535
<i>Kortfristiga placeringar</i>			
Övriga kortfristiga placeringar	2 286	2 185	2 250
Kassa och bank	459	393	493
SUMMA OMSÄTTNINGSTILLGÅNGAR	3 405	3 288	3 368
SUMMA TILLGÅNGAR	3 553	3 447	3 522
EGET KAPITAL OCH SKULDER			
Bundet eget kapital	786	786	786
Fritt eget kapital	844	769	870
SUMMA EGET KAPITAL	1 630	1 555	1 656
Obeskattade reserver	8	10	8
Avsättningar	29	23	47
Kortfristiga skulder	1 886	1 859	1 811
SUMMA EGET KAPITAL OCH SKULDER	3 553	3 447	3 522
Ställda säkerheter	Inga	Inga	Inga
Ansvarsförbindelser	0,3	0,3	0,3

Samhall har rätt till ersättningar från Försäkringskassan gällande ersättning för högkostnadsskydd för sjuklönekostnader hänförliga till år 2014. Samhall bedömer att ersättningen kommer att uppgå till cirka 35 miljoner kronor under antagande att de parametrar som ersättningen beräknas efter i allt väsentligt blir oförändrade jämfört med år 2014. Periodisering av den förväntade ersättningen har under första kvartalet påverkat rörelseresultatet positivt med 9 (8) miljoner kronor.

Förändring i eget kapital i sammandrag

MSEK	2015-03-31	2014-03-31	2014-12-31
Eget kapital vid årets ingång enligt fastställd balansräkning, 1 januari	1 656	1 575	1 575
Periodens resultat	-26	-20	81
EGET KAPITAL VID ÅRETS UTGÅNG	1 630	1 555	1 656

Totalt antal aktier uppgår till 5 000 000. Samtliga aktier innehas av staten. Aktierna medför inte rätt till utdelning. Uppkommer vinst ska vinstmedlen balanseras i ny räkning för främjande av bolagets fortsatta verksamhet.

Kassaflödesanalys i sammandrag

MSEK	Q1 2015	Q1 2014	HELÅR 2014
<i>Kassaflöde från den löpande verksamheten före förändring i rörelsekapital</i>	-69	-37	97
Förändring av rörelsekapital	40	77	113
Kassaflöde från den löpande verksamheten	-29	40	210
Kassaflöde från investeringsverksamheten	103	-12	-83
Kassaflöde från finansieringsverksamheten	-	-	-
PERIODENS KASSAFLÖDE	74	28	127
Likvida medel vid periodens början	493	366	366
Likvida medel vid periodens slut	567	394	493

Definition av likvida medel: Kassa/bank, kortfristiga placeringar med en löptid < 3 månader samt placeringar med en obetydlig risk för fluktuationer. Periodens orealiserade vinster uppgick till 27 miljoner kronor, medan realiserade vinster och förluster uppgick till 7 miljoner kronor och utdelningar till 2 miljoner kronor.

Kvartalsdata

		Q2 2013	Q3 2013	Q4 2013	Q1 2014	Q2 2014	Q3 2014	Q4 2014	Q1 2015
SOCIAL REDOVISNING									
Övergångar, kärnuppdraget och utvecklingsanställda kvinnor	antal	113	60	118	80	130	71	107	75
Övergångar, kärnuppdraget och utvecklingsanställda män	antal	210	102	146	98	305	147	184	149
Rekrytering från prioriterade grupper	%	42	29	59	45	46	24	52	35
Antal lönetimmar, kärnuppdraget ¹	tusen	7 209	7 888	7 116	7 021	6 996	7 966	7 460	7 292
Antal anställda med funktionsnedsättning, kärnuppdraget	antal	19 281	18 608	18 321	18 449	19 570	19 243	19 660	19 199
Antal anställda med 75 % sjukersättning		246	251	259	286	301	306	321	323
Antal utvecklingsanställda, 2012-2014 ²	antal	1 023	864	846	677	443	306	29	0
Antal utvecklingsanställda, nytt uppdrag 2014-2017 ³					793	1 010	1 020	1 014	943
Antal tjänstemän	antal	1 154	1 151	1 157	1 183	1 237	1 219	1 217	1 183
Totalt antal anställda	antal	21 704	20 874	20 583	21 388	22 561	22 094	22 241	21 648
Antal personer i introduktionspraktik, (utvecklingsanställda) vid periodens slut	antal	25	93	1	-	-	-	-	-
Antal personer, jobb- och utvecklingsgarantin vid periodens slut	antal	1 286	1 286	1 432	1 418	1 290	1 311	1 311	1 353
Sjukfrånvaro, anställda med funktionsnedsättning, kärnuppdraget	%	12,6	12,1	14,4	15,3	13,7	13,5	15,7	16,7
Sjukfrånvaro utvecklingsanställda 2014-2017	%				10,3	13,6	16,2	20,2	19,5
Sjukfrånvaro, tjänstemän	%	2,7	2,3	3,4	3,8	3,8	4,0	4,1	4,3
EKONOMISK REDOVISNING									
Nettoomsättning	msek	655	623	654	629	639	590	640	598
Merkostnadsersättning	msek	1 155	974	1 158	1 101	1 147	970	1 187	1 120
Bruttovinst	msek	476	457	471	468	498	474	509	497
Rörelseresultat	msek	-34	90	-42	-44	-26	38	32	-62
Resultat efter finansiella poster	msek	-27	108	-15	-20	-2	58	56	-26
Bruttovinstmarginal	%	72,7	73,4	72,0	74,4	77,9	80,3	79,5	83,1
Kassalikviditet	%	161	176	176	171	166	177	181	176
Kassaflöde	msek	-62	49	69	28	51	-85	133	74
Soliditet	%	43	48	47	45	44	47	47	46

¹⁾ Avser statens mål om antal lönetimmar om totalt 29,4 miljoner för helåret 2014.

²⁾ Avser tidsbegränsade utvecklingsanställningar för personer som varit långtidssjukskrivna enligt ett särskilt uppdrag från staten.

³⁾ Avser tidsbegränsade utvecklingsanställningar för personer från sysselsättningsfasen i jobb- och utvecklingsgarantin enligt särskilt uppdrag, med prioritet mot unga vuxna under 30 år.

Kommande rapporttillfällen

Delårsrapport för perioden januari-juni 2015 kommer att publiceras den 14 augusti 2015.

Delårsrapport för perioden januari-september 2015 kommer att publiceras den 23 oktober 2015.

Bokslutskommuniké för perioden januari-december 2015 kommer att publiceras den 29 januari 2016.

Undertecknande

Verkställande direktören har bemyndigande av styrelsen att underteckna denna delårsrapport.

Stockholm den 23 april 2015

Monica Lingegård
Verkställande direktör

Denna rapport har ej varit föremål för översiktlig granskning av bolagets revisorer.

Samhall är Sveriges viktigaste serviceleverantör. Företaget har dryga 21 000 anställda på cirka 200 orter och erbjuder tjänster med leveransgaranti inom allt från städ, tvätt och fastighet till logistik och tillverkning. Samhall ägs av svenska staten och omsätter årligen cirka sju miljarder kronor. Företagets kärnuppdrag är att skapa utvecklande arbeten åt personer med funktionsnedsättning och lyckas genom att matcha rätt person till rätt arbete i konkurrensutsatta kunduppdrag. Det ger en kombination av kundnytta, medarbetarnytta och samhällsnytta som inget annat företag kan leverera.

Definitioner

FUNKTIONSNEDSÄTTNING

Funktionsnedsättning innebär nedsättning av fysisk, psykisk eller intellektuell funktionsförmåga. Funktionshinder innebär begränsning som en funktionsnedsättning innebär för en person i relation till omgivningen. Arbetsförmedlingen bedömer om en person har ett funktionshinder som medför nedsatt arbetsförmåga och därmed kan anvisas ett arbete i Samhall.

KÄRNUPPDRAGET

Samhalls uppdrag att anställa personer med funktionsnedsättning för vilken merkostnadsersättning erhålls.

LÖNETIMMAR

Med lönetimmar avses alla timmar som den anställde får lön för, vilket inkluderar semestertimmar, sjuklön etc.

MERKOSTNADERSÄTTNING

Den ersättning som Samhall får från staten för de merkostnader som följer av statens uppdrag. Merkostnaderna beror på behov av lägre arbetstakt, utvecklingsinsatser, anpassning av arbetsplatser, förstärkt anställningstrygghet, samt kraven på geografisk spridning och mångfald av uppdrag.

PRIORITERADE GRUPPER

Prioriterade grupper omfattar personer med psykiska funktionsnedsättningar, personer med utvecklingsstörning eller neuropsykologisk funktionsnedsättning, personer med mer än en funktionsnedsättning som tillsammans medför omfattande nedsättning av arbetsförmågan och personer med funktionsnedsättning och nedsatt arbetsförmåga ur jobb- och utvecklingsgarantins sysselsättningsfas. Definitionen är överenskommen mellan Samhall och Arbetsförmedlingen.

TJÄNSTEMÄN

Begreppet "tjänstemän" används för anställda som inte ingår i de arbetsmarknadspolitiska uppdragen utan som anställda direkt från den reguljära arbetsmarknaden. Tidigare har begreppet "direkt anställda" använts, men detta begrepp bedöms som svårillgängligt.

UTVECKLINGSANSTÄLLNINGAR

En arbetsmarknadspolitisk åtgärd som innebär anställning med tidsbegränsat lönebidrag. Anställningen ska vara anpassad efter den arbetssökandes förutsättningar och särskilda behov. Under anställningen ska det vara möjligt att utveckla sin kompetens och arbetsförmåga.

ÅTERGÅNG

Tidigare Samhallanställd i kärnuppdraget som blivit anställd av annan arbetsgivare, och som utnyttjar sin rätt till återanställning. Återanställningsrätten gäller i 12 månader från övergången.

ÖVERGÅNG

Avser tillsvidareanställda i kärnuppdraget och utvecklingsanställda som slutar i Samhall för att börja anställning hos annan arbetsgivare.

Ekonomiska definitioner

KASSALIKVIDITET

Omsättningstillgångar exklusive lager och pågående arbeten i procent av kortfristiga skulder.

RÄNTABILITET PÅ GENOMSNITTLIGT EGET KAPITAL

Årets vinst i förhållande till under året genomsnittligt eget kapital.

SOLIDITET

Justerat eget kapital i förhållande till balansomslutningen vid utgången av respektive år.

EBIT

EBIT = Vinst före finansnetto/Omsättning



Samhall AB Klarabergsviadukten 90
Box 27705 115 91 Stockholm
Tel 08-553 411 00 Fax 08-553 411 01
info@samhall.se
www.samhall.se
Organisationsnummer: 556448-1397
Säte: Stockholm

Kontaktperson beträffande denna
Delårsrapport: Ekonomichef
Katarina Wester tel 013-37 33 10