

# Delårsrapport

Januari–september 2016

---

## Innehåll

Sammandrag	3
VD-ord	5
Väsentliga händelser	5
Samhalls uppdrag	6
Social redovisning	6
Ekonomisk redovisning	9
Övrig information	11
Finansiell översikt	12
Definitioner	17

# Sammandrag

Delårsrapporten omfattar perioden januari-september 2016 och rapportperioden omfattar juli-september 2016. Om inget annat anges avser alla angivna belopp miljoner kronor. Belopp inom parentes avser motsvarande period föregående år. Avrundningsdifferenser kan förekomma.

## Delårsperioden januari–september 2016 i sammandrag

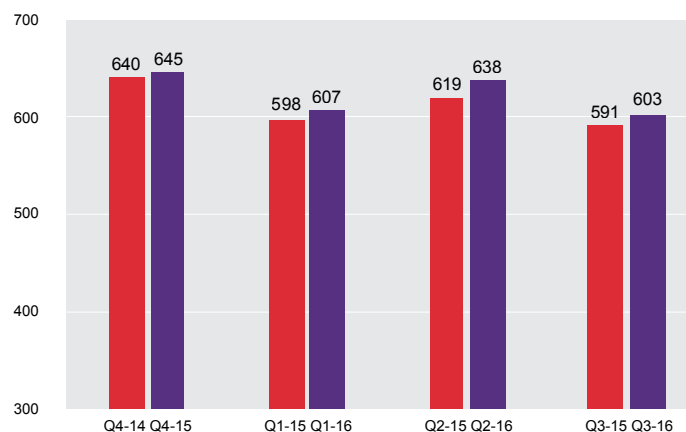
- Antalet anställda med funktionsnedsättning som övergått till anställning hos annan arbetsgivare uppgick till 927 (784) personer.
- Rekrytering från prioriterade grupper uppgick vid delårsperiodens slut till 57 (45) procent.
- Antalet lönetimmar för anställda med funktionsnedsättning uppgick till 22,0 (22,4) miljoner timmar. Detta motsvarade 19 139 (18 827) personer inom kärnuppdraget vid delårsperiodens slut. Samhall hade vid delårsperiodens slut även 359 (343) personer anställda med 75 procents sjukersättning. Dessutom var 1 838 (1 050) anställda med utvecklingsanställning enligt Samhalls särskilda uppdrag från staten.
- Totalt anställdes under delårsperioden 4 183 (2 437) personer till Samhalls olika uppdrag. Inom Arbetsmarknadstjänster har dessutom totalt 1 818 (1 720) personer haft en praktik under perioden.
- Vid delårsperiodens slut var 1 170 (1 113) personer i praktik inom Arbetsmarknadstjänster (jobb- och utvecklingsgarantin, ungdomsgarantin och etablering/nyanlända).
- Summa intäkter inklusive erhållen merkostnadsersättning uppgick till 5 470 (5 296) miljoner kronor, varav nettoomsättning 1 848 (1 808) miljoner kronor.
- Rörelseresultatet uppgick till -105 (-94) miljoner kronor. Resultat efter finansiella poster uppgick till -63 (-95) miljoner kronor. Periodens resultat uppgick till -64 (-86) miljoner kronor.
- Räntabiliteten på genomsnittligt eget kapital uppgick i rullande 12-månadersvärden till -3 (-2) procent och soliditeten till 44 (46) procent.

## Tredje kvartalet 2016 i sammandrag

- Antalet anställda med funktionsnedsättning som övergått till anställning hos annan arbetsgivare uppgick till 235 (156) personer.
- Summa intäkter inklusive erhållen merkostnadsersättning uppgick till 1 735 (1 636) miljoner kronor, varav nettoomsättning 603 (591) miljoner kronor.
- Rörelseresultatet uppgick till 22 (19) miljoner kronor. Resultat efter finansiella poster uppgick till 41 (13) miljoner kronor. Periodens resultat uppgick till 40 (19) miljoner kronor.

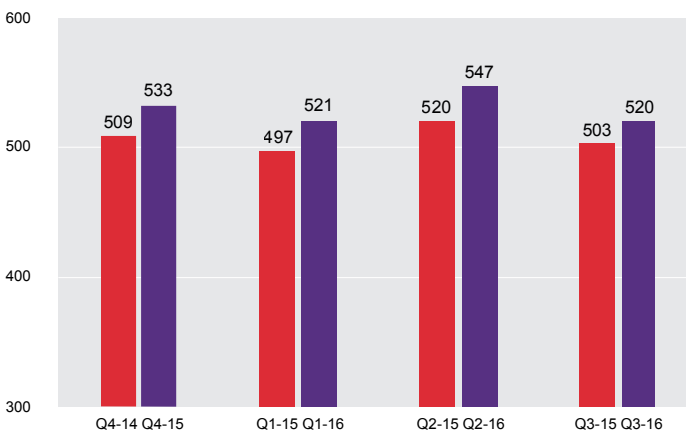
### NETTOOMSÄTTNING

MSEK PER KVARTAL



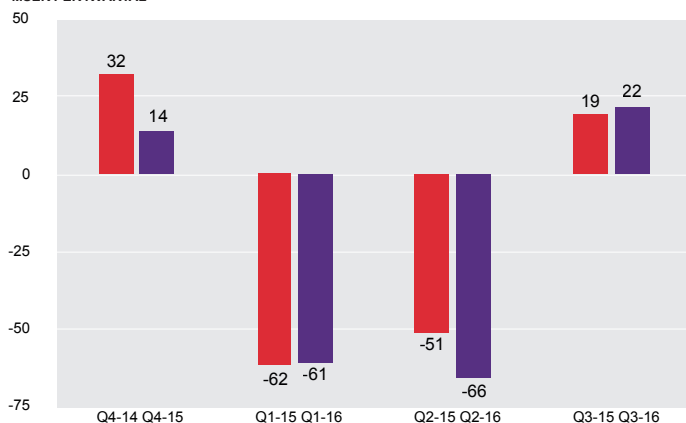
### BRUTTOVINST

MSEK PER KVARTAL



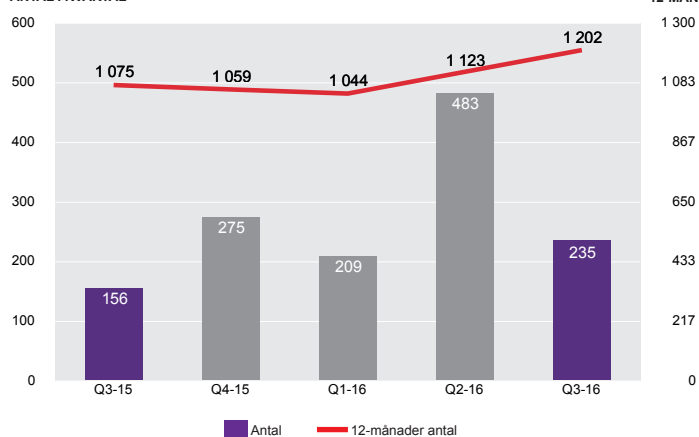
## RÖRELSERESULTAT

MSEK PER KVARTAL



## ÖVERGÅNGAR

ANTAL I KVARTAL



## Nyckeltal

		Q3 2016	Q3 2015	FÖRÄND.	Q1-Q3 2016	Q1-Q3 2015	FÖRÄND.	HELÅR 2015
<b>SOCIAL REDOVISNING</b>								
Övergångar, kärnuppdraget och utvecklingsanställda	antal	235	156	79	927	784	143	1 059
Rekrytering från prioriterade grupper	%	55	5	50	57	45	12	46
Antal lönetimmar för personer med funktionsnedsättning, kärnuppdraget	tusen	7 919	7 923	-4	22 005	22 414	-409	29 539
Antal anställda med funktionsnedsättning, kärnuppdraget	antal	19 139	18 827	312	19 139	18 827	312	18 528
Antal anställda med 75 % sjukersättning	antal	359	343	16	359	343	16	351
Antal utvecklingsanställda	antal	1 838	1 050	788	1 838	1 050	788	1 027
Antal tjänstemän	antal	1 221	1 196	25	1 221	1 196	25	1 252
<i>Totalt antal anställda</i>	antal	22 557	21 416	1 141	22 557	21 416	1 141	21 158
Antal personer inom Arbetsmarknadstjänster	antal	1 170	1 113	57	1 170	1 113	57	1 265
Sjukfrånvaro, anställda med funktionsnedsättning, kärnuppdraget	%	14,6	14,4	0,2	15,9	15,4	0,5	15,8
Sjukfrånvaro, utvecklingsanställda	%	13,5	17,5	-4,0	14,5	17,9	-3,4	18,4
Sjukfrånvaro, tjänstemän	%	4,0	3,4	0,6	4,6	3,8	0,8	4,0
<b>EKONOMISK REDOVISNING</b>								
Nettoomsättning	msek	603	591	12	1 848	1 808	40	2 453
Merkostnadsersättning	msek	986	956	30	3 242	3 212	30	4 405
Bruttovinst	msek	520	503	17	1 589	1 520	69	2 052
Rörelseresultat	msek	22	19	3	-105	-94	-11	-80
Resultat efter finansiella poster	msek	41	13	28	-63	-95	32	-83
Rörelsemarginal	%	3,6	3,2	0,4	-5,7	-5,2	-0,5	-3,3
Bruttovinstmarginal	%	86,2	85,1	1,1	86,0	84,1	1,9	83,7
Kassalikviditet	%	171	175	-4	171	175	-4	180
Kassaflöde	msek	-139	123	-262	-130	249	-379	119
Soliditet	%	44	46	-2	44	46	-2	47
Resultat per aktie	kronor	8,0	3,8	4,2	-12,8	-17,2	4,4	-12,6
Räntabilitet på genomsnittligt eget kapital <sup>1</sup>	%	-3	-2	-1	-3	-2	-1	-4

<sup>1)</sup> Avser rullande 12-månadersvärden.

## VD-ord

Det är glädjande att vi även i det tredje kvartalet visar fortsatt tillväxt innebärande att vi kan erbjuda goda utvecklingsmöjligheter genom jobb inom Samhalluppdraget. Våra affärsområden Tjänster och Bemanning lösningar bidrar med 22 respektive 14 miljoner kronor motsvarande 6 och 11 procent. Affärsområde Industri och Förpackning/Montering fortsätter att minska i omfattning, vilket är i linje med vår långsiktiga plan till förmån för arbete inom våra andra affärsområden.

I kvartalet har vi tecknat avtal med Försvarets Materielverk (FMV) även för norra Sverige. Jag ser fram emot 2017 då kontraktet med FMV ger ett betydande tillskott i vår kontraktsvolym.

Rörelseresultatet ökar i kvartalet med 3 miljoner till 22 jämfört med samma period föregående år. Trots framgångar på försäljningssidan visar vi ett negativt rörelseresultat ackumulerat om -105 (-94) miljoner kronor. Återhållsamhet på kostnadssidan och en ökad bruttovinst har inte kunnat kompensera de ökade lönekostnaderna. Merkostnadsersättningen från staten är oförändrad för åttonde året i rad. Detta innebär att Samhall alltmer själv finansierar verksamheten i förhållande till företagets årligen ökade lönekostnader.

Ett fokuserat arbete ger resultat, det är mycket positivt att antalet övergångar även detta kvartal överträffar föregående år. Vid utgången av det tredje kvartalet har 927 medarbetare lämnat oss för arbete hos annan arbetsgivare, vilket ger oss goda förutsättningar att nå årsmålet.

För att våra medarbetare ska utvecklas och för att vi ska kunna erbjuda ökat antal utvecklingsanställningar måste självfinansieringsgraden öka. För att skapa långsiktigt hållbar tillväxt och säkra utveckling genom arbete har under 2016 bolagets affärsstrategier setts över. Tillväxt är nödvändig för ett långsiktigt hållbart Samhall. Avslutningsvis ser jag fram emot att erbjuda ytterligare 1 100 utvecklingsanställda utveckling genom arbete nästa år.

*Stockholm i oktober 2016*

Monica Lingegård, verkställande direktör

## Väsentliga händelser

### Under tredje kvartalet

Samhall och Allwin har inlett ett samarbete. Sedan den 1 juni ansvarar Samhalls medarbetare för mattransporter från Lidl's butiker till kyrkor och hjälporganisationer i Stockholm. Allwin har sedan 2010 utvecklat en ekonomiskt hållbar lösning för att minska matsvinnet inom svensk dagligvaruhandel. Den räddade maten levereras till sociala verksamheter, som i sin tur sorterar och delar ut maten till behövande.

I juli tecknades ett ramavtal avseende bemanningstjänster för PostNord. Avtalstiden är på 3 år med en förlängningsoption på ytterligare 2 år.

Vid den extra bolagsstämma som genomfördes den 1 juli fattades beslut om att öka antalet ledamöter till åtta stycken. Ny ledamot valdes, Dario Aganovic.

Samhalls kommunikationschef Albin Falkmer har fått ett internationellt uppdrag, han har valts in i styrelsen för Workability International, ett globalt branschorgan för verksamheter som erbjuder arbete för över tre miljoner människor med funktionsnedsättning.

Under det andra kvartalet tecknade Försvarets Materielverk (FMV) och Samhall ett fyraårsavtal, där närmare 500 av Samhalls medarbetare kommer att arbeta med servicetjänster. Under det tredje kvartalet tecknades även avtal för norra Sverige.

### Efter balansdagens utgång

Samhalls långsiktiga hållbarhetsstrategi vann "Influencer of the Year". I oktober hölls "600Minutes Supply Chain & Inköpmässan", med cirka 200 beslutsfattare inom inköp. Inför mässan nominerades Samhall till utmärkelsen.

Inga ytterligare väsentliga händelser har inträffat efter balansdagens utgång som påverkar bolagets resultat och ställning per den 30 september 2016.

## Samhalls uppdrag 2016

Samhalls uppdrag från staten är att utveckla och visa anställningsbarheten hos personer med funktionsnedsättning. Samhall ska erbjuda arbete över hela landet. Arbetsförmedlingen disponerar de arbetstillfällena som Samhall kan erbjuda inom ramen för statens uppdrag och avgör vem som ska få möjlighet till en anställning i Samhall.

Staten har genom ägaravisningen angivit följande mål för år 2016 gällande medarbetare inom Samhalls kärnuppdrag:

- Antal arbetstillfällen för personer med funktionsnedsättning, uttryckt i minsta volym lönetimmar – minst 29,4 miljoner.
- Andelen rekrytering från prioriterade grupper – minst 40 procent.
- Övergångar från Samhall till annan arbetsgivare från anställda i kärnuppdraget och utvecklingsanställningar – minst 1 100 personer.

För kärnuppdraget gäller också följande krav enligt ägaravisningen från staten:

- Samhall ska undvika att säga upp anställda med funktionsnedsättning, vilka omfattas av merkostnadsersättningen, på grund av arbetsbrist.
- Samhall ska ge möjlighet åt anställda med funktionsnedsättning som övergått till anställning hos annan arbetsgivare att återanställas inom 12 månader.
- Samhall bör om möjligt ta regionalpolitiska hänsyn i samband med eventuella omstruktureringar och undvika att lägga ner verksamheten på orter med svag arbetsmarknad.

Dessutom ska Samhall, enligt särskilt uppdrag, ha minst 2 000 utvecklingsanställda från jobb- och utvecklingsgarantins sysselsättningsfas där unga vuxna under 30 år ska prioriteras.

För Samhalls ekonomi har angivits ambitionsmål över en konjunkturcykel, uttryckt i ett räntabilitets- och ett soliditetsmått. Aktierna medför inte rätt till utdelning. Vinstmedlen balanseras i ny räkning för främjande av bolagets fortsatta verksamhet.

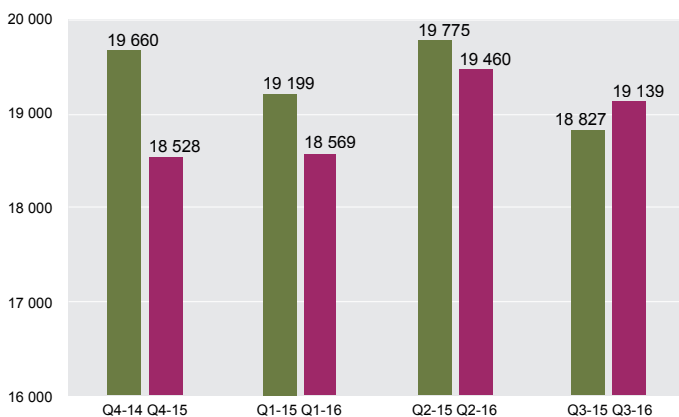
## Social redovisning

### Antal anställda

Antalet anställda med funktionsnedsättning i kärnuppdraget uppgick vid delårsperiodens slut till 19 139 (18 827) varav 8 712 (8 695) kvinnor, motsvarande 46 (46) procent.

#### ANSTÄLLDA I KÄRNUPPDRAGET

ANTAL VID DELÅRSPERIODENS SLUT



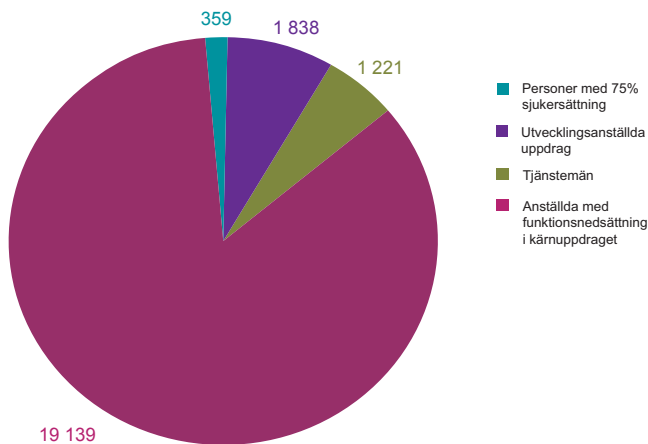
För anställda i kärnuppdraget uppgick medelantalet årsanställda till 15 900 (16 093) varav 6 933 (7 075) kvinnor. Att antalet anställda överstiger medelantalet årsanställda beror bland annat på deltidsanställningar. Samhall erbjuder alla heltidstjänst, deltid förekommer beroende på medarbetarens personliga förutsättningar. Den genomsnittliga tjänstgöringsgraden i kärnuppdraget uppgick vid delårsperiodens slut till 91,0 (90,4) procent.

Samhall hade 1 838 (1 050) personer inom det särskilda uppdraget avseende utvecklingsanställda vid utgången av delårsperioden. Målet för år 2016 är att minst 2 000 personer ska ha varit anställda i detta uppdrag. Anställning sker succesivt under året. Samhall hade totalt under delårsperioden anställt 1 835 (927) personer i detta uppdrag varav 74 (65) procent var under 30 år.

Totalt antal anställda uppgick vid delårsperiodens slut till 22 557 (21 416) varav 1 221 (1 196) tjänstemän.

## ANSTÄLLDA

ANTAL VID DELÅRSPERIODENS SLUT



## Arbetsmarknadspolitiskt flöde

Antalet personer som fått en anställning eller påbörjat praktik under delårsperioden uppgick till 6 001 (4 157) personer. Att rekryteringen ökade jämfört med föregående år berodde främst på att antalet anställda vid ingången av året var lågt relaterat till statens årsmål om 29,4 miljoner lönetimmar, men även på att målet för antalet utvecklingsanställningar enligt det nya uppdraget från staten har ökat vilket har påverkat anställningsbehovet.

Antalet personer som fått en anställning eller varit på praktik bidrar kraftigt till verksamhetens samhällsnytta genom att fler personer med funktionsnedsättning får möjlighet till anställning och utveckling inom Samhall. Samtidigt kräver det betydande resurser.

IN	
Antal personer som fått en anställning under januari–september 2016	4 183
Jobb- och utvecklingsgarantin/ Nyanlända	1 818
<b>Totalt antal anställda och praktikanter IN</b>	<b>6 001</b>

Antal medarbetare 30/9 2016	
Kärnuppdraget	19 139
Anställda med 75% sjukersättning	359
Utvecklingsanställning 2014 – 2017	1 838
<b>Totalt antal anställda</b>	<b>21 336</b>
Jobb- och utvecklingsgarantin/ Nyanlända	1 170

UT	
<b>Övergångar till annat företag</b>	
kärnuppdraget	667
utvecklingsanställda	260
Övriga avgångar	3 739*
<b>Totalt antal anställda och praktikanter UT</b>	<b>4 666</b>

\*Huvudparten av övriga avgångar avser tidsbegränsade anställningar eller uppdrag exempelvis personer i jobb- och utvecklingsgarantin där personerna planenligt går tillbaka till Arbetsförmedlingen eller annan åtgärd.

## Övergångsarbete

En väsentlig del av Samhalls uppdrag är att rusta medarbetarna så att de kan lämna Samhall för anställning hos andra arbetsgivare, så kallade övergångar. Detta mäts i antal personer och avser medarbetare från kärnuppdraget samt utvecklingsanställningar.

Antal övergångar till anställning utanför Samhall uppgick under delårsperioden till 927 (784) varav 260 (169) personer avser utvecklingsanställda. Samhall ska enligt ägaranvisningen ”verka för att andelen kvinnliga anställda som lämnar bolaget för ett reguljärt arbete ökar”. Andelen kvinnor av samtliga övergångar uppgick till 34 (33) procent.

De tillsvidareanställda medarbetarna i kärnuppdraget som lämnar Samhall för övergång har rätt att gå tillbaka till Samhall inom ett år, så kallad återgång. Återgångsrätten finns reglerad i de kollektivavtal som gäller för anställda i Samhalls kärnuppdrag och finns också med i ägaranvisningen från staten. Utvecklingsanställda har en visstidsanställning och saknar återgångsrätt. Antalet återgångar under delårsperioden uppgick till 245 (287) personer, av dessa har 94 (110) återvänt från årets övergångar. De flesta återgångar berodde på att visstidsanställningarna upphörde eller på nedskärningar i verksamheten hos den nya arbetsgivaren.

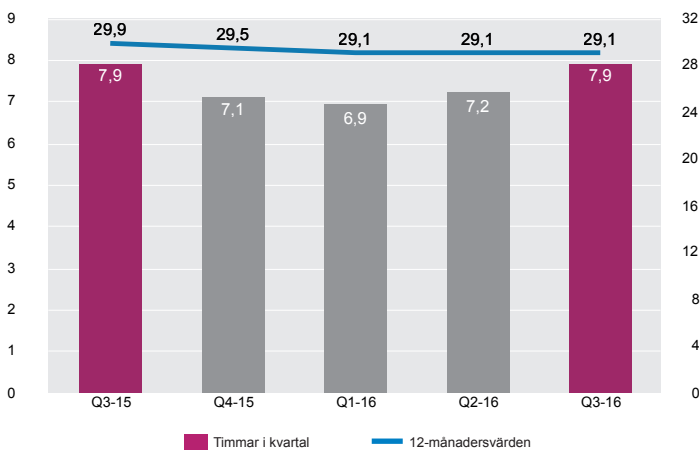
## Prioriterade grupper och lönetimmar

Definitionen är överenskommen mellan Samhall och Arbetsförmedlingen och gäller vid rekrytering till kärnuppdraget. Prioriterade grupper omfattar personer med psykisk funktionsnedsättning, personer med generell nedsatt inlärningsförmåga, personer med specifik kognitiv funktionsnedsättning i kombination med hörselskada, synnedsättning eller psykisk funktionsnedsättning samt personer med mer än en funktionsnedsättning som tillsammans medför omfattande nedsättning av arbetsförmågan enligt särskild specifikation.

Rekryteringen från prioriterade grupper uppgick vid delårsperiodens slut till 57 (45) procent av antalet nyanställda personer i kärnuppdraget. Målet enligt ägaranvisningen är minst 40 procent. Personer ur de prioriterade grupperna har störst behov av en anställning i Samhall och det är denna profil Arbetsförmedlingen anvisar. Andelen rekryteringar från prioriterade grupper gällande kvinnor uppgick till 59 (44) procent.

Antalet lönetimmar i kärnuppdraget uppgick i tredje kvartalet till 7 919 (7 923) tusen, varav för kvinnor 3 350 (3 404) tusen samt för delårsperioden till 22 005 (22 414) varav för kvinnor 9 327 (9 601). Statens mål uppgår till 29,4 miljoner timmar för helåret. I rullande 12-månadersvärden uppgick timmarna till 29,1 miljoner vid delårsperiodens slut.

**ANTAL LÖNETIMMAR I KÄRNUPPDRAGET**  
MILJONER TIMMAR PER KVARTAL



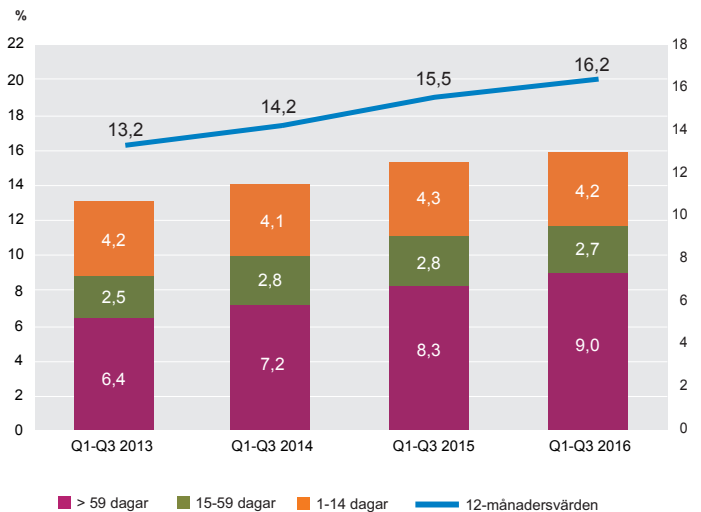
## Sjukfrånvaro

Sjukfrånvaron bland anställda i kärnuppdraget ökade med 0,5 procentenheter till 15,9 (15,4) procent av den kontrakterade tiden jämfört med samma period föregående år. Den långa sjukfrånvaron > 59 dagar står för den större delen av ökningen. Jämfört med utgången av det andra kvartalet innevarande år har sjukfrånvaron i procent av den kontrakterade tiden minskat med 0,8 procentenheter. Vid delårsperiodens slut uppgick sjukfrånvaron för tjänstemän till 4,6 (3,8) procent. Den långa sjukfrånvaron > 59 dagar uppgick till 2,8 (2,1) procent.

Under kvartalet har förbättringsområden identifierats och en rad insatser påbörjats i syfte att analysera och vidta åtgärder kring rehabilitering och sjukfrånvaro. Nätverksgrupper har startats med syfte att utbilda samt dela kunskaper och erfarenheter, även chefsutbildning i organisatorisk- och social arbetsmiljö genomförs under kommande kvartal.

De sammanlagda sjuklönekostnaderna uppgick till 152 (149) miljoner kronor exklusive ersättning för högkostnadsskydd, varav för anställda med funktionsnedsättning 135 (135) miljoner kronor. Samhall erhöll ingen ersättning för högkostnadsskydd i delårsperioden, föregående år uppgick ersättningen till 39 miljoner kronor.

**SJUKFRÅNVARO ANSTÄLLDA I KÄRNUPPDRAGET**





# Ekonomisk redovisning

## Nettoomsättning och bruttovinst

### Tredje kvartalet

Nettoomsättningen i det tredje kvartalet uppgick till 603 (591) miljoner kronor, en ökning med 12 miljoner kronor, motsvarande 2 procent, jämfört med samma period föregående år.

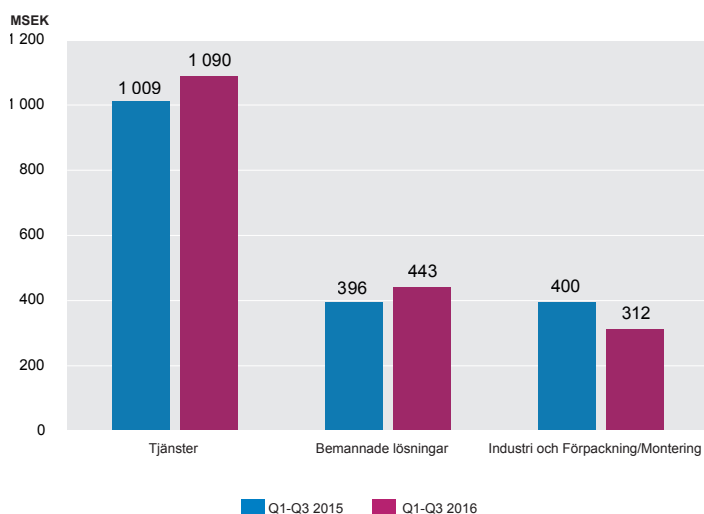
Bruttovinsten uppgick till 520 (503) miljoner kronor och ökade jämfört med föregående år med 17 miljoner kronor, vilket innebar en ökning på 3 procent. Bruttovinstmarginalen ökade 1 procentenhet och uppgick till 86 (85) procent. Ändrad affärsstruktur med ökad omsättning inom Tjänster och Bemannade lösningar bidrog till detta samtidigt som omsättningen gällande affärer med lägre bruttovinstmarginaler minskade.

### Delårsperioden

Nettoomsättningen i delårsperioden uppgick till 1 848 (1 808) miljoner kronor, en ökning med 40 miljoner kronor, motsvarande 2 procent, jämfört med samma period föregående år. Gällande Tjänster och Bemannade lösningar ökade omsättningen med 81 respektive 47 miljoner kronor, vilket motsvarade en ökning på 8 respektive 12 procent. Inom Industri och Förpackning/Montering, vilka är under omstrukturering, minskade nettoomsättningen sammanlagt med 88 miljoner kronor, motsvarande 22 procent. För affärsområdenas utveckling, se vidare under stycket Affärer och segmentsrapportering.

Bruttovinsten uppgick till 1 589 (1 520) miljoner kronor och ökade jämfört med föregående år med 69 miljoner kronor, vilket innebar en ökning på 5 procent. Bruttovinstmarginalen ökade 2 procentenheter och uppgick till 86 (84) procent. Ändrad affärsstruktur med ökad omsättning inom Tjänster och Bemannade lösningar bidrog till detta samtidigt som omsättningen gällande affärer med lägre bruttovinstmarginaler minskade.

### NETTOOMSÄTTNING PER RÖRELSEGREN UNDER DELÅRSPERIODEN



## Rörelseresultat och periodens resultat

### Tredje kvartalet

Rörelseresultatet i tredje kvartalet uppgick till 22 (19) miljoner kronor. Resultatet föregående år påverkades positivt genom ersättning för högkostnadsskydd för sjuklönekostnader och lägre kollektivavtalade avgifter (Fora) uppgående till 25 miljoner kronor. Årets resultat påverkades positivt av lägre kollektivavtalade avgifter (Fora) uppgående till 3 miljoner kronor. Resultatet har vidare påverkats genom avyttring av anläggningstillgångar uppgående till 0 (4) miljon kronor och återföring av tidigare gjorda avsättningar uppgående till 0 (-3) miljon kronor. Beaktat dessa poster uppgick det justerade rörelseresultatet till 19 (-7) miljoner kronor, en förbättring med 26 miljoner kronor jämfört med föregående år. Rörelseresultatet påverkades främst av ökad bruttovinst om 17 miljoner kronor, påverkad av högre intäkter men även lägre direkta materialinköp inom Industri. Ökat antal tjänstemän har påverkat lönekostnaderna jämfört med samma period föregående år med cirka 7 miljoner kronor, främst beroende på Samhalls utökade uppdrag avseende utvecklingsanställningar.

Resultat från finansiella poster uppgick till 19 (-6) miljoner kronor och resultatet efter finansiella poster uppgick till 41 (13) miljoner kronor. Fortsatt sjunkande marknadsräntor samt återhämtning i de alternativa placeringarna påverkade marknadsvärdet på Samhalls kapitalplaceringar positivt under tredje kvartalet. Periodens resultat uppgick till 40 (19) miljoner kronor. I perioden har en uppskjuten skattekostnad om 1 miljon kronor redovisats, till följd av en ökad marknadsvärdering av kortfristiga placeringar.

### Delårsperioden

Rörelseresultatet i delårsperioden uppgick till -105 (-94) miljoner kronor. Resultatet föregående år påverkades positivt genom ersättning för högkostnadsskydd för sjuklönekostnader och lägre kollektivavtalade avgifter (Fora) uppgående till 76 miljoner kronor. Årets resultat påverkades positivt av lägre kollektivavtalade avgifter (Fora) uppgående till 17 miljoner kronor. Resultatet har vidare påverkats positivt genom avyttring av anläggningstillgångar och återföring av tidigare gjorda avsättningar uppgående till 5 (4) miljoner kronor. Beaktat dessa poster uppgick det justerade rörelseresultatet till -127 (-174) miljoner kronor, en förbättring med 47 miljoner kronor jämfört med föregående år. Det förbättrade rörelseresultatet berodde främst på ökad bruttovinst om 69 miljoner kronor, påverkad av högre intäkter men även lägre direkta materialinköp inom Industri. Ökat antal tjänstemän har påverkat lönekostnaderna med cirka 28 miljoner kronor jämfört med samma period föregående år, främst beroende på Samhalls utökade uppdrag avseende utvecklingsanställningar. Övriga rörelsekostnader har påverkats av en reserv för osäkra fordringar om 5 miljoner kronor.

Resultat från finansiella poster uppgick till 42 (-1) miljoner kronor och resultatet efter finansiella poster uppgick till -63 (-95) miljoner kronor. Sjunkande marknadsräntor påverkade marknadsvärdet på Samhalls kapitalplaceringar positivt under delårsperioden. Periodens resultat uppgick till -64 (-86) miljoner kronor.

## Affärer och segmentsrapportering

### Delårsperioden

Samhalls affärsverksamhet utgör grunden för att utveckla personer med funktionsnedsättning genom arbete. Rörelsegrenarna i segmentsredovisningen redovisas i likhet med föregående år, Industri och Förpackning/Montering redovisas tillsammans då den senare rörelsegrenen uppgår till ringa värden och är under omstrukturering. I rörelseresultatet ingår kostnader för ej debiterbara timmar. Debiteringsgraden totalt för alla rörelsegrenar uppgick till 79 (76) procent.

Nettoomsättningen inom **Tjänster** ökade under delårsperioden med 81 miljoner kronor motsvarande 8 procent jämfört med samma period föregående år, medan bruttovinstmarginalen sjönk med 1 procentenhet. Rörelseresultatet uppgick till -125 (-96) miljoner kronor. Förbättrad nettoomsättning berodde på tillväxt inom framför allt nationella kunder inom städ. Resultatet påverkades av högre personalkostnader, både vad gäller medarbetare i kärnuppdraget och tjänstemän. Detta som en effekt av ökat antal timmar i förhållande till den ökade omsättningen. Resultatet har även påverkats av personalkostnader för medarbetare med låg sysselsättning.

Nettoomsättningen inom **Bemannade lösningar** ökade under delårsperioden med 47 miljoner kronor motsvarande 12 procent jämfört med samma period föregående år. Rörelseresultatet uppgick till -7 (-19) miljoner kronor. Förbättrad nettoomsättning berodde bland annat på tillväxt inom framför allt lager/logistik och industriproduktion. Resultatet påverkades av ökad affärsvolym i kombination med lägre personalkostnader, vilket kommer av färre antal anställda inom affärsområdet jämfört med föregående år.

Nettoomsättningen inom **Industri och Förpackning/Montering** minskade under delårsperioden med 88 miljoner kronor, motsvarande 22 procent jämfört med samma period föregående år, medan bruttovinstmarginalen ökade med 2 procentenheter. Den minskade omsättningen är främst hänförlig till

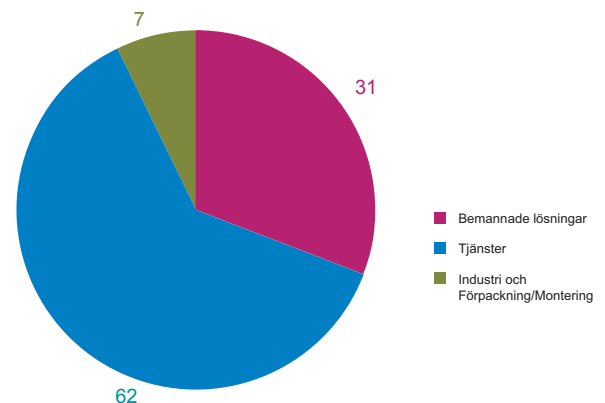
kunder inom träproduktion och elektronik och följer den långsiktiga planen. Rörelseresultatet uppgick till -7 (-9) miljoner kronor.

Det förbättrade resultatet kan förklaras av lägre personalkostnader och övriga rörelsekostnader.

Intäkter från Arbetsförmedlingen för **Arbetsmarknadstjänster** redovisas som Övriga rörelseintäkter och uppgick till 69 (73) miljoner kronor. Affären uppfyller inte väsentlighetskriteriet för ett fristående segment och redovisas därför inom Gemensamma intäkter enligt tabellen nedan. Intäkter gällande utredningstjänster inom Arbetsmarknadstjänster redovisas som Omsättning och uppgick till 3 (3) miljoner kronor.

Statens uppdrag gällande utvecklingsanställda är ett separat uppdrag. Detta uppdrag redovisas som Övriga rörelseintäkter i Gemensamma intäkter. Erhållna intäkter uppgick till 299 (186) miljoner kronor.

ANSTÄLLDA INOM RESPEKTIVE RÖRELSEGREN, KÄRNUPPDRAGET VID DELÅRSPERIODENS SLUT %



### UPPLYSNINGAR OM BOLAGETS RÖRELSEGRENAR

NETTOOMSÄTTNING, MERKOSTNADERSÄTTNING OCH ÖVRIGA INTÄKTER PER RÖRELSEGREN, MSEK*	Q3 2016	Q3 2015	FÖRÄND.	Q1-Q3 2016	Q1-Q3 2015	FÖRÄND.	HELÅR 2015
Tjänster	1 017	983		3 078	2 973		4 000
varav nettoomsättning	369	347	6%	1 090	1 009	8%	1 368
Bemannade lösningar	425	400		1 370	1 338		1 806
varav nettoomsättning	139	125	11%	443	396	12%	544
Industri och Förpackning/Montering	156	199		554	693		928
varav nettoomsättning	93	119	-22%	312	400	-22%	536
Gemensamma intäkter/Ofördelat	173	76		573	358		582
varav nettoomsättning	2	0		3	3		5
Elimineringar **	-36	-22		-105	-66		-88
<b>SUMMA INTÄKTER</b>	<b>1 735</b>	<b>1 636</b>		<b>5 470</b>	<b>5 296</b>		<b>7 228</b>
varav nettoomsättning	<b>603</b>	<b>591</b>		<b>1 848</b>	<b>1 808</b>		<b>2 453</b>

\* Inkluderar interna intäkter som elimineras på företagsnivå.

\*\* Intäkter mellan rörelsegrenar som inte har fördelats.

## Merkostnadsersättning

Merkostnadsersättningen är en ersättning som utges av staten för att Samhall genomför sitt arbetsmarknadspolitiska uppdrag, att utveckla personer med funktionsnedsättning. Ersättningen ska täcka de särskilda uppdragsrelaterade merkostnader som Samhall har jämfört med andra företag. Det är främst en kompensation för medarbetarnas nedsatta arbetsförmåga eftersom Samhall inte får lönebidrag från Arbetsförmedlingen för anställda i kärnuppdraget.

Merkostnadsersättningen till Samhalls kärnuppdrag för år 2016 uppgår till 4 405 miljoner kronor. Den statliga merkostnadsersättningen för kärnuppdraget är oförändrad på årsbasis sedan åtta år. Erhållen merkostnadsersättning intäktsförs under löpande år med utgångspunkt från merkostnadsersättningens andel av lönekostnaderna för anställda i kärnuppdraget beräknat på årsbasis.

Delårsperiodens merkostnadsersättning uppgick till 3 242 (3 212) miljoner kronor.

## Avkastning och soliditet

Staten har två ekonomiska ambitionsmål för Samhall över en konjunkturcykel, 7 procents räntabilitet på genomsnittligt eget kapital och en soliditet på minst 30 procent. Samhall uppnådde en avkastning i rullande 12-månadersvärden på -3 (-2) procent och en soliditet på 44 (46) procent.

## Investeringar

Investeringar i anläggningstillgångar uppgick i tredje kvartalet till 5 (5) miljoner kronor och avyttringar av anläggningstillgångar till 2 (5) miljoner kronor.

Investeringar i anläggningstillgångar uppgick i delårsperioden till 18 (16) miljoner kronor och avyttringar av anläggningstillgångar till 5 (21) miljoner kronor.

## Kassaflöde

Samhalls kassa/bank uppgick vid delårsperiodens slut till 431 (642) miljoner kronor och de kortfristiga placeringarna med en löptid < 3 månader uppgick till 51 (100) miljoner kronor. Samhalls totala likvida medel uppgick därmed till 482 (742) miljoner kronor.

Kassaflöde från den löpande verksamheten uppgick till -10 (-80) miljoner kronor och förbättringen mot föregående år berodde främst på ett förbättrat rörelsekapital. Periodens kassaflöde uppgick till -130 (249) miljoner kronor, vilket främst påverkades av tillfälliga kortfristiga placeringar.

# Övrig information

## Riskhantering och osäkerhetsfaktorer

Riskhantering inom Samhall är en del av den strategiska planeringen och ska bidra till att uppsatta mål nås, samtidigt som negativa operationella eller finansiella effekter minimeras. Samhall fastställer årligen en riskhanteringsplan grundad på en riskanalys utifrån upprättat riskregister. För varje risk finns en strategi och åtgärder för hantering av risken samt ansvarig för uppföljningen. De strategiska riskerna har grupperats inom följande områden: Kundnytta, Medarbetarnytta och Samhällsnytta. De största utmaningarna och riskerna är att ekonomin påfrestas av oförändrad merkostnadsersättning för åttonde året i rad, att den geografiska spridningen är svår att behålla i områden utan marknadsmässig efterfrågan samt att tillväxtökningen inte räcker för att eliminera undersysselsättningen. För närmare redogörelse av bolagets riskhantering hänvisas till senast avgivna årsredovisning.

## Framtida utveckling

Under år 2016 bedöms Samhall ställas inför utmaningar för att kunna säkerställa uppdragsmålen då lönekostnaderna i kärnuppdraget beräknas öka med cirka 160 miljoner kronor, vilket inte kompenseras av ökad ersättning.

## Redovisningsprinciper

Denna rapport har upprättats i enlighet med Bokföringsnämndens allmänna råd BFNAR 2007:1 Frivillig Delårsrapportering. Vidare har tillämpliga bestämmelser i årsredovisningslagen tillämpats. Samma redovisningsprinciper och beräkningsmetoder har använts i denna rapport som i den senast avgivna årsredovisningen.

# Finansiell översikt

## Resultaträkning i sammandrag

MSEK	Q3 2016	Q3 2015	Q1-Q3 2016	Q1-Q3 2015	HELÅR 2015
Nettoomsättning	603	591	1 848	1 808	2 453
Förändring av produkter i arbete och färdiga varor	-1	-1	0	0	-1
Merkostnadsersättning	986	956	3 242	3 212	4 405
Övriga rörelseintäkter	147	90	380	276	371
<b>SUMMA INTÄKTER</b>	<b>1 735</b>	<b>1 636</b>	<b>5 470</b>	<b>5 296</b>	<b>7 228</b>
Råvaror och förnödenheter	-82	-87	-259	-288	-400
Övriga externa kostnader	-118	-118	-383	-370	-507
Personalkostnader	-1 506	-1 405	-4 913	-4 712	-6 371
Av- och nedskrivningar av materiella och immateriella anläggningstillgångar	-7	-7	-20	-20	-30
<b>SUMMA KOSTNADER</b>	<b>-1 713</b>	<b>-1 617</b>	<b>-5 575</b>	<b>-5 390</b>	<b>-7 308</b>
<b>RÖRELSERESULTAT</b>	<b>22</b>	<b>19</b>	<b>-105</b>	<b>-94</b>	<b>-80</b>
Resultat från finansiella poster	19	-6	42	-1	-3
<b>RESULTAT EFTER FINANSIELLA POSTER</b>	<b>41</b>	<b>13</b>	<b>-63</b>	<b>-95</b>	<b>-83</b>
Bokslutsdispositioner	-	-	-	-	8
<b>RESULTAT FÖRE SKATT</b>	<b>41</b>	<b>13</b>	<b>-63</b>	<b>-95</b>	<b>-75</b>
Skatt	-1	6	-1	9	12
<b>PERIODENS RESULTAT</b>	<b>40</b>	<b>19</b>	<b>-64</b>	<b>-86</b>	<b>-63</b>
Resultat per aktie* i kronor	8,0	3,8	-12,8	-17,2	-12,6

\*Antalet aktier för samtliga perioder uppgår till fem miljoner.

## Balansräkning i sammandrag

MSEK	16-09-30	15-09-30	15-12-31
<b>TILLGÅNGAR</b>			
<b>ANLÄGGNINGSTILLGÅNGAR</b>			
<i>Immateriella anläggningstillgångar</i>	2	2	2
<i>Materiella anläggningstillgångar</i>			
Byggnader och mark	24	31	26
Maskiner och inventarier	75	67	76
Pågående nyanläggningar	0	19	3
	<b>99</b>	<b>117</b>	<b>105</b>
<i>Finansiella anläggningstillgångar</i>			
Uppskjuten skattefordran	9	8	11
Andra långfristiga fordringar	19	19	17
	<b>28</b>	<b>27</b>	<b>28</b>
<b>SUMMA ANLÄGGNINGSTILLGÅNGAR</b>	<b>129</b>	<b>146</b>	<b>135</b>
<b>OMSÄTTNINGSTILLGÅNGAR</b>			
Varulager m m	69	80	74
	<b>69</b>	<b>80</b>	<b>74</b>
<i>Kortfristiga fordringar</i>			
Kundfordringar	409	420	382
Övriga fordringar	114	114	79
Förutbetalda kostnader och upplupna intäkter	73	53	60
	<b>596</b>	<b>587</b>	<b>521</b>
<i>Kortfristiga placeringar</i>			
Övriga kortfristiga placeringar	2 212	1 974	2 171
Kassa och bank	431	642	493
<b>SUMMA OMSÄTTNINGSTILLGÅNGAR</b>	<b>3 308</b>	<b>3 283</b>	<b>3 259</b>
<b>SUMMA TILLGÅNGAR</b>	<b>3 437</b>	<b>3 429</b>	<b>3 394</b>
<b>EGET KAPITAL OCH SKULDER</b>			
Bundet eget kapital	786	786	786
Fritt eget kapital	743	784	807
<b>SUMMA EGET KAPITAL</b>	<b>1 529</b>	<b>1 570</b>	<b>1 593</b>
Obeskattade reserver	0	8	0
Avsättningar	18	24	29
Kortfristiga skulder	1 890	1 827	1 772
<b>SUMMA EGET KAPITAL OCH SKULDER</b>	<b>3 437</b>	<b>3 429</b>	<b>3 394</b>
Ställda säkerheter	Inga	Inga	Inga
Ansvarsförbindelser	0,3	0,3	0,3

## Förändring i eget kapital i sammandrag

MSEK	16-09-30	15-09-30	15-12-31
Eget kapital vid årets ingång enligt fastställd balansräkning, 1 januari	1 593	1 656	1 656
Periodens resultat	-64	-86	-63
<b>EGET KAPITAL VID ÅRETS UTGÅNG</b>	<b>1 529</b>	<b>1 570</b>	<b>1 593</b>

Totalt antal aktier uppgår till 5 000 000. Samtliga aktier innehas av staten. Aktierna medför inte rätt till utdelning. Uppkommer vinst ska vinstmedlen balanseras i ny räkning för främjande av bolagets fortsatta verksamhet.

## Kassaflödesanalys i sammandrag

MSEK	Q3 2016	Q3 2015	Q1-Q3 2016	Q1-Q3 2015	HELÅR 2015
<i>Kassaflöde från den löpande verksamheten före förändring i rörelsekapital</i>	30	48	-58	-54	-25
Förändring av rörelsekapital	-115	-114	48	-26	-9
Kassaflöde från den löpande verksamheten	-85	-66	-10	-80	-34
Kassaflöde från investeringsverksamheten	-54	189	-120	329	153
Kassaflöde från finansieringsverksamheten	-	-	-	-	-
<b>PERIODENS KASSAFLÖDE</b>	<b>-139</b>	<b>123</b>	<b>-130</b>	<b>249</b>	<b>119</b>
Likvida medel vid periodens början	621	619	612	493	493
Likvida medel vid periodens slut	482	742	482	742	612

Definition av likvida medel: Kassa/bank 431 (642) miljoner kronor, och kortfristiga placeringar med en löptid < 3 månader 51 (100) miljoner kronor, totala likvida medel uppgick till 482 (742) miljoner kronor.

Periodens orealiserade vinster/förluster uppgick till 3 (-52) miljoner kronor, medan realiserade vinster/förluster uppgick till 34 (44) miljoner kronor och utdelningar till 5 (5) miljoner kronor.

## Kvartalsdata

		Q4 2014	Q1 2015	Q2 2015	Q3 2015	Q4 2015	Q1 2016	Q2 2016	Q3 2016
<b>SOCIAL REDOVISNING</b>									
Övergångar, kärnuppdraget och utvecklingsanställda kvinnor	antal	107	75	123	58	102	61	172	82
Övergångar, kärnuppdraget och utvecklingsanställda män	antal	184	149	281	98	173	148	311	153
Rekrytering från prioriterade grupper	%	52	35	57	5	67	62	57	55
Antal lönetimmar, kärnuppdraget	tusen	7 460	7 292	7 199	7 923	7 125	6 853	7 233	7 919
Antal anställda med funktionsnedsättning, kärnuppdraget	antal	19 660	19 199	19 775	18 827	18 528	18 569	19 460	19 139
Antal anställda med 75 % sjukersättning	antal	321	323	335	343	351	346	362	359
Antal utvecklingsanställda, 2012-2014 <sup>1</sup>	antal	29	0	0	0	0	0	0	0
Antal utvecklingsanställda	antal	1 014	943	1 070	1 050	1 027	1 318	1 780	1 838
Antal tjänstemän	antal	1 217	1 183	1 219	1 196	1 252	1 223	1 248	1 221
Totalt antal anställda	antal	22 241	21 648	22 399	21 416	21 158	21 456	22 850	22 557
Antal personer, Arbetsmarknadstjänster	antal	1 311	1 353	1 094	1 113	1 265	1 272	1 152	1 170
Sjukfrånvaro, anställda med funktionsnedsättning, kärnuppdraget	%	15,7	16,7	15,0	14,4	17,1	17,7	15,7	14,6
Sjukfrånvaro, utvecklingsanställda	%	20,2	19,5	16,6	17,5	19,9	18,9	12,7	13,5
Sjukfrånvaro, tjänstemän	%	4,1	4,3	3,8	3,4	4,7	5,4	4,5	4,0
<b>EKONOMISK REDOVISNING</b>									
Nettoomsättning	msek	640	598	619	591	645	607	638	603
Merkostnadsersättning	msek	1 187	1 120	1 136	956	1 193	1 101	1 155	986
Bruttovinst	msek	509	497	520	503	533	521	547	520
Rörelseresultat	msek	32	-62	-51	19	14	-61	-66	22
Resultat efter finansiella poster	msek	56	-26	-82	13	11	-54	-50	41
Rörelsemarginal	%	5,0	-10,4	-8,2	3,2	2,2	-10,0	-10,3	3,6
Bruttovinstmarginal	%	79,5	83,1	84,0	85,1	82,6	85,8	85,7	86,2
Kassalikviditet	%	181	176	168	175	180	170	163	171
Kassaflöde	msek	133	74	52	123	-130	39	-30	-139
Soliditet	%	47	46	43	46	47	44	42	44
Resultat per aktie	kronor	10,8	-5,2	-15,8	3,8	4,4	-10,8	-10,0	8,0

<sup>1)</sup> Avser tidsbegränsade utvecklingsanställningar för personer som varit långtidssjukskrivna enligt ett särskilt uppdrag från staten.

<sup>2)</sup> Avser rullande 12-månadersvärden.

## Kommande rapporttillfällen

Bokslutskommuniké avseende perioden januari–december 2016 kommer att publiceras den 3 februari 2017.

## Undertecknande

Verkställande direktören har bemyndigande av styrelsen att underteckna denna rapport.

*Stockholm den 28 oktober 2016*

Monica Lingegård  
Verkställande direktör

## Revisors rapport över översiktlig granskning av delårsrapport

### *Inledning*

Vi har utfört en översiktlig granskning av bifogade delårsrapport för Samhall AB (publ) per 30 september 2016 och perioden januari – september 2016. Det är styrelsen och verkställande direktören som har ansvaret för att upprätta och presentera denna delårsrapport i enlighet med årsredovisningslagen. Vårt ansvar är att uttala en slutsats om denna delårsrapport grundad på vår översiktliga granskning.

### *Den översiktliga granskningens inriktning och omfattning*

Vi har utfört vår översiktliga granskning i enlighet med International Standard on Review Engagements ISRE 2410 Översiktlig granskning av finansiell delårsinformation utförd av företagets valda revisor. En översiktlig granskning består av att göra förfrågningar, i första hand till personer som är ansvariga för finansiella frågor och redovisningsfrågor, att utföra analytisk granskning och att vidta andra översiktliga granskningsåtgärder. En översiktlig granskning har en annan inriktning och en betydligt mindre omfattning jämfört med den inriktning och omfattning som en revision enligt ISA och god revisions sed i övrigt har. De granskningsåtgärder som vidtas vid en översiktlig granskning gör det inte möjligt för oss att skaffa oss en sådan säkerhet att vi blir medvetna om alla viktiga omständigheter som skulle kunna ha blivit identifierade om en revision utförts. Den uttalade slutsatsen grundad på en översiktlig granskning har därför inte den säkerhet som en uttalad slutsats grundad på en revision har.

### *Slutsats*

Grundat på vår översiktliga granskning har det inte kommit fram några omständigheter som ger oss anledning att anse att den bifogade delårsrapporten inte, i allt väsentligt, är upprättad i enlighet med årsredovisningslagen.

*Stockholm den 28 oktober 2016*

Deloitte AB  
Peter Ekberg  
Auktoriserad revisor

Samhall är Sveriges viktigaste företag. Vi erbjuder tjänster med leveransgaranti inom allt från städ, tvätt och fastighet till logistik och tillverkning. Företaget är rikstäckande med närmare 23 000 medarbetare på cirka 200 orter och omsätter årligen drygt sju miljarder kronor. Genom våra kunduppdrag utvecklar vi personer med funktionsnedsättning och vi lyckas så bra för att vi är bäst på att matcha rätt person till rätt arbete. Det ger en kombination av kundnytta, medarbetarnytta och samhällsnytta som inget annat företag kan leverera.



---

# Definitioner

## FUNKTIONSNEDSÄTTNING

Funktionsnedsättning innebär nedsättning av fysisk, psykisk eller intellektuell funktionsförmåga. Funktionshinder innebär begränsning som en funktionsnedsättning innebär för en person i relation till omgivningen. Arbetsförmedlingen bedömer om en person har ett funktionshinder som medför nedsatt arbetsförmåga och därmed kan anvisas ett arbete i Samhall.

## KÄRNUPPDRAGET

Samhalls uppdrag att anställa personer med funktionsnedsättning för vilken merkostnadsersättning erhålls.

## LÖNETIMMAR

Med lönetimmar avses alla timmar som den anställde får lön för, vilket inkluderar semestertimmar, sjuklön etc.

## MERKOSTNADERSÄTTNING

Den ersättning som Samhall får från staten för de merkostnader som följer av statens uppdrag. Merkostnaderna beror på behov av lägre arbetstakt, utvecklingsinsatser, anpassning av arbetsplatser, förstärkt anställningstrygghet, samt kraven på geografisk spridning och mångfald av uppdrag.

## PRIORITERADE GRUPPER

Definitionen är överenskommen mellan Samhall och Arbetsförmedlingen och gäller vid rekrytering till kärnuppdraget. Prioriterade grupper omfattar personer med psykisk funktionsnedsättning, personer med generellt nedsatt inlärningsförmåga, personer med specifik kognitiv funktionsnedsättning i kombination med hörselskada, synnedsättning eller psykisk funktionsnedsättning samt personer med mer än en funktionsnedsättning som tillsammans medför omfattande nedsättning av arbetsförmågan enligt särskild specifikation.

## TJÄNSTEMÅN

Begreppet "tjänstemån" används för anställda som inte ingår i de arbetsmarknadspolitiska uppdragen utan som anställda direkt från den reguljära arbetsmarknaden. Tidigare har begreppet "direktanställda" använts, men detta begrepp bedöms som svårillgängligt.

## UTVECKLINGSANSTÄLLNINGAR

En arbetsmarknadspolitisk åtgärd som innebär anställning med tidsbegränsat lönebidrag. Anställningen ska vara anpassad efter den arbetssökandes förutsättningar och särskilda behov. Under anställningen ska det vara möjligt att utveckla sin kompetens och arbetsförmåga.

## ARBETSMARKNADSTJÄNSTER

Uppdrag med Arbetsförmedlingen som kund. Uppdragen omfattar deltagare inom jobb- och utvecklingsgarantin, jobbgarantin för ungdomar och etableringsuppdraget. Deltagare i dessa uppdrag är inte anställda av Samhall utan har en tidsbegränsad arbetsträning för att validera och utveckla sin arbetsförmåga.

## ÅTERGÅNG

Tidigare Samhallanställd i kärnuppdraget som blivit anställd av annan arbetsgivare, och som utnyttjar sin rätt till återanställning. Återanställningsrätten gäller i 12 månader från övergången.

## ÖVERGÅNG

Avser tillsvidareanställda i kärnuppdraget samt utvecklingsanställda som slutar i Samhall för att börja anställning hos annan arbetsgivare.

## EKONOMISKA DEFINITIONER:

### KASSALIKVIDITET

Omsättningstillgångar exklusive lager och pågående arbeten i procent av kortfristiga skulder.

### RÄNTABILITET PÅ GENOMSNITTLIGT EGET KAPITAL

Periodens resultat i förhållande till under året genomsnittligt eget kapital.

### SOLIDITET

Justerat eget kapital i förhållande till balansomslutningen vid utgången av respektive år.

### RÖRELSEMARGINAL

Resultat före finansiella poster (rörelseresultat) i förhållande till omsättningen.



**Samhall AB** Klarabergsviadukten 90  
Box 27705 115 91 Stockholm  
Tel 08-553 411 00 Fax 08-553 411 01  
info@samhall.se  
www.samhall.se  
Organisationsnummer: 556448-1397  
Säte: Stockholm

Kontaktperson beträffande denna  
delårsrapport: Ekonomichef  
Therése Jern tel 013-37 34 60