

# Delårsrapport

Januari–mars 2014

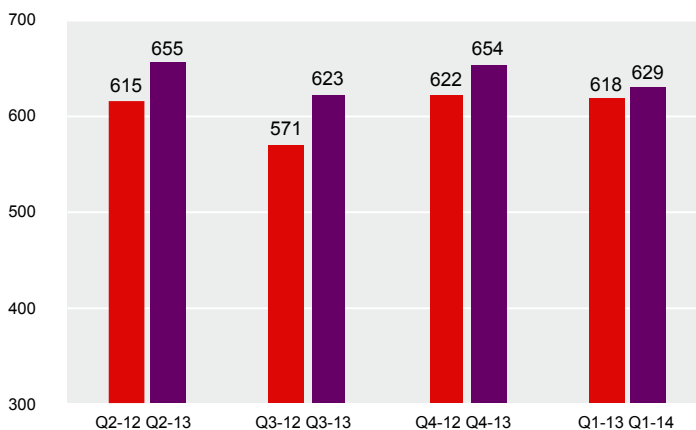
# Januari-mars 2014 i sammandrag

Om inget annat anges avser alla angivna belopp miljoner kronor. Belopp inom parentes avser motsvarande period föregående år. Avrundningsdifferenser kan förekomma.

- Summa intäkter inklusive erhållen merkostnadsersättning uppgick till 1 831 (1 837) miljoner kronor, varav nettoomsättning 629 (618) miljoner kronor.
- Rörelseresultatet uppgick till -44 (-54) miljoner kronor. Resultat efter finansiella poster uppgick till -20 (-45) miljoner kronor.
- Antalet lönetimmar för anställda med funktionsnedsättning uppgick till 7,0 (7,3) miljoner timmar motsvarande 18 449 (18 919) personer inom kärnuppdraget vid periodens slut. Samhall hade vid periodens slut även 286 (236) personer anställda med 75 procents sjukersättning. Dessutom var 1 470 (1 133) anställda med utvecklingsanställning enligt Samhalls särskilda uppdrag från staten.
- Vid periodens slut var 1 418 (1 250) personer i praktik inom jobb- och utvecklingsgarantin.
- Under perioden anställdes totalt 1 319 (265) personer till Samhalls olika uppdrag. Att rekryteringen ökade, jämfört med föregående år, beror på den höga rekrytering som gjorts till statens nya uppdrag gällande utvecklingsanställda från sysselsättningsfasen i jobb- och utvecklingsgarantin. Anställda i detta uppdrag har en visstidsanställning på 1 år med möjlighet till förlängning 1 år. Dessutom har det funnits utrymme för nyanställning i kärnuppdraget jämfört med föregående år. Under delårsperioden har Samhall dessutom haft totalt 776 (659) personer i praktik inom jobb- och utvecklingsgarantin.
- Rekrytering från prioriterade grupper uppgick till 45 (51) procent.
- Antalet anställda med funktionsnedsättning i kärnuppdraget som övergått till anställning hos annan arbetsgivare uppgick till 178 (163) personer. Under år 2014 har övergångsmålet ändrats för att uttryckas i antal i stället för procent, samt även omfatta utvecklingsanställningar till annan arbetsgivare. Målet är 1 100 personer vid årets slut.
- Räntabiliteten på genomsnittligt eget kapital i rullande 12-månadersvärden uppgick till 3 (1) procent och soliditeten till 45 (44) procent.

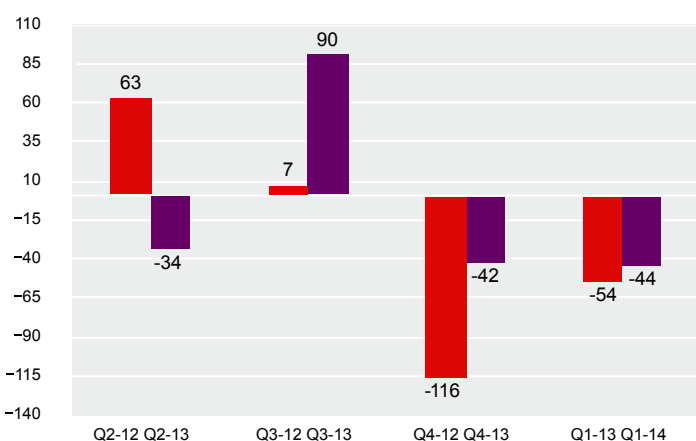
## NETTOOMSÄTTNING

MSEK



## RÖRELSERESULTAT

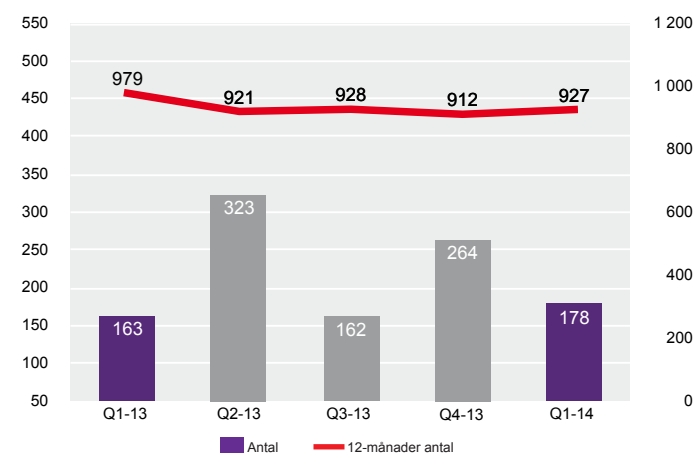
MSEK



## ÖVERGÅNGAR

ANTAL I KVARTAL

ANTAL  
12-MÅN



## Januari-mars i sammandrag

### Kommentarer till utvecklingen av nettoomsättningen under första kvartalet

Nettoomsättningen i första kvartalet ökade med 11 miljoner kronor motsvarande 2 procent jämfört med samma period föregående år. Inom affärsområdena Tjänster och Bemannade lösningar ökade omsättningen med 17 respektive 6 miljoner kronor jämfört med samma period föregående år, vilket motsvarade en ökning på 6 respektive 5 procent. Inom affärsområde Tjänster har tillväxt främst gällt städ- och tvätteritjänster där tillväxten uppgick till 11 respektive 8 procent. Inom affärsområdena Industriproduktion och Förpackning/Montering, det senare affärsområdet är under omstrukturering, minskade omsättningen med 8 respektive 5 miljoner kronor motsvarande 4 respektive 16 procent. 1 miljon kronor avsåg omsättning som inte är hänförlig till något av dessa huvudsakliga affärsområden.

### Kommentarer till rörelseresultatet under första kvartalet

Rörelseresultatet i första kvartalet uppgick till -44 (-54) miljoner kronor. Resultatet påverkades positivt genom ersättning för högkostnadsskydd för sjuklönekostnader och genom lägre kollektivavtalade avgifter uppgående till 20 (21) miljoner kronor. Beaktat dessa poster var rörelseresultatet 11 miljoner kronor bättre jämfört med föregående år. Till det förbättrade rörelseresultatet bidrog minskade personalkostnader uppgående till 14 miljoner kronor. Förbättringen berodde huvudsakligen på färre anställda jämfört med föregående år.

### Kommentarer till övergångsresultatet under första kvartalet

Antalet övergångar i första kvartalet uppgick till 178 (163), varav utvecklingsanställda 22 personer. Affärsområdena Tjänster och Bemannade lösningar där arbetet sker ute hos kund, uppnådde under första kvartalet det största antalet övergångar med 74 (61) respektive 73 (61) personer.

## Nyckeltal

		Q1 2014	Q1 2013	FÖRÄNDR.	HELÅR 2013
<b>SOCIAL REDOVISNING</b>					
Övergångar, kärnuppdraget och utvecklingsanställda	antal	178	163	15	912
Rekrytering från prioriterade grupper	%	45	51	-6	43
Antal lönetimmar för personer med funktionsnedsättning, kärnuppdraget <sup>1</sup>	tusen	7 021	7 278	-257	29 490
Antal anställda med funktionsnedsättning, kärnuppdraget	antal	18 449	18 919	-470	18 321
Antal anställda med 75 % sjukersättning	antal	286	236	50	259
Antal utvecklingsanställda, 2012-2014 <sup>2</sup>	antal	677	1 133	-456	846
Antal utvecklingsanställda, nytt uppdrag 2014-2017 <sup>3</sup>		793	-	793	-
Antal tjänstemän	antal	1 183	1 155	28	1 157
<i>Totalt antal anställda</i>	antal	21 388	21 443	-55	20 583
Antal personer i introduktionspraktik, utvecklingsanställda vid periodens slut	antal	0	18	-18	1
Antal personer inom jobb- och utvecklingsgarantin, vid periodens slut	antal	1 418	1 250	168	1 432
Sjukfrånvaro, anställda med funktionsnedsättning, kärnuppdraget	%	15,3	14,7	0,6	13,4
Sjukfrånvaro, tjänstemän	%	3,8	3,6	0,2	3,0
<b>EKONOMISK REDOVISNING</b>					
Nettoomsättning	msek	629	618	11	2 550
Merkostnadsersättning	msek	1 101	1 118	-17	4 405
Bruttovinst	msek	468	451	17	1 855
Rörelseresultat	msek	-44	-54	10	-40
Resultat efter finansiella poster	msek	-20	-45	25	21
Rörelsemarginal EBIT <sup>4</sup>	%	-1,2	-4,1	2,9	-1,6
Bruttovinstmarginal	%	74,4	73,0	1,4	72,7
Kassalikviditet	%	171	166	5	176
Soliditet	%	45	44	1	47
Resultat per aktie	kronor	-4,0	-9,0	5,0	3,0
Räntabilitet på genomsnittligt eget kapital <sup>4</sup>	%	3	1	2	1

<sup>1)</sup> Avser statens mål för år 2014 om antal lönetimmar på totalt 29,4 miljoner. I lönetimmar ingår semester, arbetstidsförkortning, sjukfrånvaro 2-14 dagar med mera där lön utgår.

<sup>2)</sup> Avser tidsbegränsade utvecklingsanställningar för personer som varit långtidssjukskrivna enligt ett särskilt uppdrag från staten.

<sup>3)</sup> Avser tidsbegränsade utvecklingsanställningar för personer i sysselsättningsfasen inom jobb- och utvecklingsgarantin enligt särskilt uppdrag från staten, med prioritet för unga vuxna under 30 år.

<sup>4)</sup> Rullande 12-månadersvärden.

---

## VD-ord

Den positiva trenden med en ökad omsättning jämfört med föregående år fortsatte under första kvartalet, vilket betyder att vårt arbete med att få våra medarbetare i arbete är fortsatt framgångsrikt. Det är fortsatt främst inom affärsområde Tjänster som vi har varit framgångsrika, men med början under fjärde kvartalet 2013 har vi också kunnat märka en ökad efterfrågan inom affärsområde Bemannede lösningar. Tillväxt inom detta affärsområde är viktigt eftersom detta affärsområde skapar högst samhällnytta och bland annat ger bäst möjlighet till övergång. Arbetet sker här i direkt kontakt med kundens verksamhet, som därmed får möjlighet att se den anställdes kompetens.

Jag är väldigt stolt över att vi under kvartalet har kunnat teckna ett avtal med det svenska medtechbolaget Bactiguard gällande jobb vid nya anläggningen i Botkyrka. Avtalet löper över minst 10 år och innebär att Samhalls medarbetare kommer att arbeta med tillverkningen av Bactiguards högteknologiska produkter. Samhall tar nu ett rejält kliv framåt och visar att vi även kan leverera i framtidsbranscher som life science och medicinteknik. Med det här samarbetet gör vi upp med många gamla föreställningar om Samhall.

Det breda förändringsarbetet benämnt "Det viktiga ledarskapet" som har fokus på våra viktiga personalmål och personalutveckling, det vill säga utveckling av medarbetare i arbete, har fortsatt under första kvartalet där bland annat ett stort ledarutvecklingsprogram för samtliga första linjens chefer sjösatts. Den första gruppen samlades i slutet av mars. Programmet och dess innehåll fokuserar på Samhalls viktiga förändringar, den egna verksamheten och på de förväntningar som följer med de nya befattningar som infördes under 2013. Detta tillsammans med en förändrad och utvecklad medarbetarprocess som implementeras i andra kvartalet skapar bättre förutsättningar att lyckas med statens övergångsmål samt skapar förutsättningar för ett långsiktigt hållbart arbetssätt.

I det nya uppdraget från staten gällande utvecklingsanställningar från sysselsättningsfasen inom jobb- och utvecklingsgarantin ska Samhall minst ha 1 000 anställda under året. Under första kvartalet hade 793 personer fått en anställning. Detta visar återigen vilken kapacitet vi har att snabbt ta emot stora personalflöden.

Antalet personer som totalt har fått en anställning eller påbörjat praktik under första kvartalet uppgick till 2 095 personer vilket är väsentligt många fler än föregående år. Statens nya uppdrag står för en stor del av nyanställningarna men även inom kärnuppdraget har rekrytering varit möjlig.

*Stockholm i april 2014*

Monica Lingegård, verkställande direktör

---

## Väsentliga händelser under första kvartalet

Budgetunderlag för 2015-2017 har lämnats till regeringen. I budgetunderlaget föreslår Samhall oförändrade volymer både i kärnuppdraget och gällande utvecklingsanställningar. Samhall tar även upp behovet av att förstärka merkostnadsersättningen för att behålla kvaliteten i medarbetarutvecklingen och den geografiska spridningen.

I ett pressmeddelande från Arbetsförmedlingen har uppmärksamats att mer än 1 400 personer lämnat sjukskrivningen och fått en utvecklingsanställning hos Samhall sedan maj 2012 och fram till 31 december 2013. Utvecklingsanställningarna är ett steg på vägen tillbaka till arbetslivet för arbetssökande som har varit sjukskrivna och har en funktionsnedsättning som medför nedsatt arbetsförmåga. "Av de 550 personer som hittills avslutat en utvecklingsanställning har cirka 100 personer gått till någon form av arbete utanför Samhall och ett trettiotal har fått en anställning i Samhall. Det är ett bra resultat med tanke på att många har varit sjukskrivna länge", säger Henrietta Stein, direktör för avdelningen Rehabilitering till arbete på Arbetsförmedlingen.

Under första kvartalet har alla Samhalls egna kemiska produkter som används i städuppdragen miljömärkts med Svanen-märket.

Antalet långtidsarbetslösa med funktionsnedsättning har ökat relativt kraftigt de senaste åren. I regeringens vårproposition ges därför den fyraåriga satsningen på utvecklingsanställningar i Samhall stor tyngd gällande insatser för denna grupp.

Resultatet av årets medarbetarundersökning visar hög svarsprocent och högt organisationsindex, vilket är en summering av olika frågeområden, ökning har skett jämfört med föregående mätning.

---

## Väsentliga händelser efter balansdagens utgång

Inga väsentliga händelser har inträffat efter balansdagens utgång som påverkar bolagets resultat och ställning per den 31 mars 2014.

## Samhalls uppdrag 2014

Samhalls uppdrag från staten är att utveckla och visa anställningsbarheten hos personer med funktionsnedsättning. Samhall ska erbjuda arbete över hela landet. Arbetsförmedlingen disponerar de arbetstillfällena som Samhall kan erbjuda inom ramen för statens uppdrag och avgör vem som ska få möjlighet till en Samhallanställning.

Staten har angivit följande mål för år 2014 gällande personal inom Samhalls kärnuppdrag:

- Antal arbetstillfällen för personer med funktionsnedsättning, uttryckt i minsta volym lönetimmar – minst 29,4 miljoner.
- Andelen rekrytering från prioriterade grupper – minst 40 procent.
- Övergångar från Samhall till annan arbetsgivare från tillsvidareanställda i kärnuppdraget och utvecklingsanställningar – minst 1 100 personer.

För kärnuppdraget gäller också följande krav enligt det årliga avtalet med staten:

- Samhall ska undvika att säga upp anställda med funktionsnedsättning, vilka omfattas av merkostnadsersättningen, på grund av arbetsbrist.
- Samhall ska ge möjlighet åt anställda med funktionsnedsättning som övergått till anställning hos annan arbetsgivare att återanställas inom 12 månader
- Samhall bör om möjligt ta regionalpolitiska hänsyn i samband med eventuella omstruktureringar och undvika att lägga ner verksamheten på orter med svag arbetsmarknad.

Dessutom ska Samhall, enligt nytt uppdrag från staten 2014, ha minst 1 000 utvecklingsanställda från jobb- och utvecklingsgarantins sysselsättningsfas där unga vuxna under 30 år ska prioriteras. Tidigare uppdrag gällande utvecklingsanställda, där målgruppen är personer med funktionsnedsättning som medför nedsatt arbetsförmåga och som har slut på dagar i sjukförsäkringen, ska fhasas ut under år 2014.

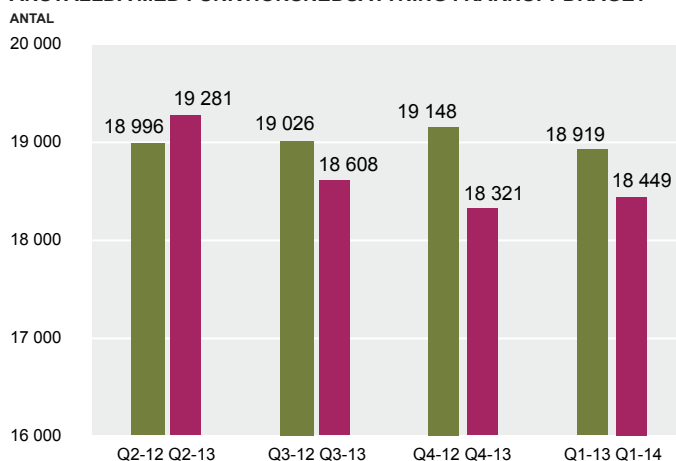
För Samhalls ekonomi har angivits ambitionsmål över en konjunkturcykel, uttryckt i ett räntabilitets- och ett soliditetsmått. Aktierna medför inte rätt till utdelning. Vinstmedlen balanseras i ny räkning för främjande av bolagets fortsatta verksamhet.

## Social redovisning

### Antal anställda

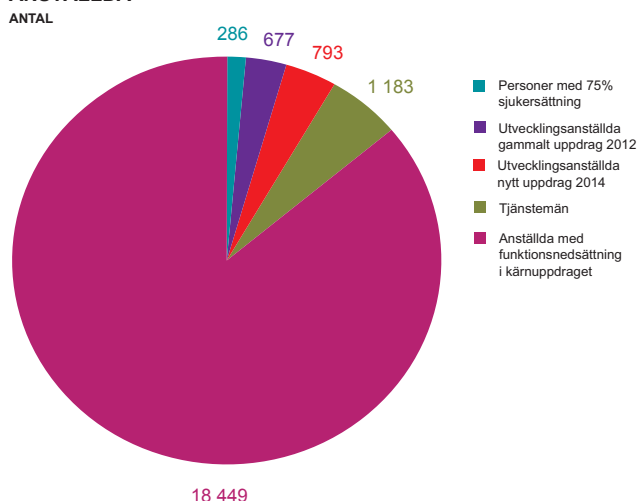
Antalet anställda med funktionsnedsättning i kärnuppdraget uppgick vid delårsperiodens slut till 18 449 (18 919) varav 8 841 (8 792) kvinnor, motsvarande 46 (46) procent.

#### ANSTÄLLDA MED FUNKTIONSNEDSÄTTNING I KÄRNUPPDRAGET



För anställda i kärnuppdraget uppgick medelantalet årsanställda till 14 710 (15 108) varav 6 494 (6 688) kvinnor. Att antalet anställda överstiger antalet årsanställda beror bland annat på deltidsanställningar. Den genomsnittliga tjänstgöringsgraden uppgick i kärnuppdraget vid delårsperiodens slut till 89,7 (89,3) procent.

#### ANSTÄLLDA



Totalt antal anställda uppgick vid delårsperiodens slut till 21 388 (21 443) varav 1 183 (1 155) tjänstemän. Tjänstemän rekryteras från den reguljära arbetsmarknaden och har varierande lednings- och tjänstemannauppgifter i Samhalls verksamhet.

## Utvecklingsanställningar – Nytt Uppdrag 2014-2017

Det nya uppdraget har fokus på målgruppen unga vuxna från sysselsättningsfasen inom jobb- och utvecklingsgarantin. Unga vuxna under 30 år ska prioriteras.

Samhall hade vid utgången av delårsperioden 793 anställda inom detta uppdrag. Under år 2014 ska minst 1 000 personer varit anställda i detta uppdrag.

Stor kraft läggs på samverkan med Arbetsförmedlingen, för att hitta framgångsrika arbetssätt att kunna ha ett kontinuerligt in- och utflöde för att så många personer som möjligt ska få en anställning och en utveckling att gå vidare på övergång i arbete på den reguljära arbetsmarknaden.

## Arbetsmarknadspolitiskt flöde

Antalet personer som fått en anställning eller påbörjat praktik under första kvartalet uppgick till 2 095 (924) personer. Ökningen beror framför allt på den kraftiga rekrytering som gjorts år 2014 gällande utvecklingsanställda enligt statens nya uppdrag, men även beroende på att det funnits utrymme för nyanställning i kärnuppdraget relaterat till målet för antalet lönetimmar. Det höga antalet personer som fått en anställning eller varit på praktik bidrar kraftigt till verksamhetens måluppfyllelse genom att fler personer med funktionsnedsättning får möjlighet till anställning och utveckling inom Samhall. Samtidigt kräver det betydande resurser.



\* Avser bland annat pensionsavgångar, personer som fått sjukersättning, avslut av visstidsanställningar, egen uppsägning och avslut av praktik inom jobb- och utvecklingsgarantin.

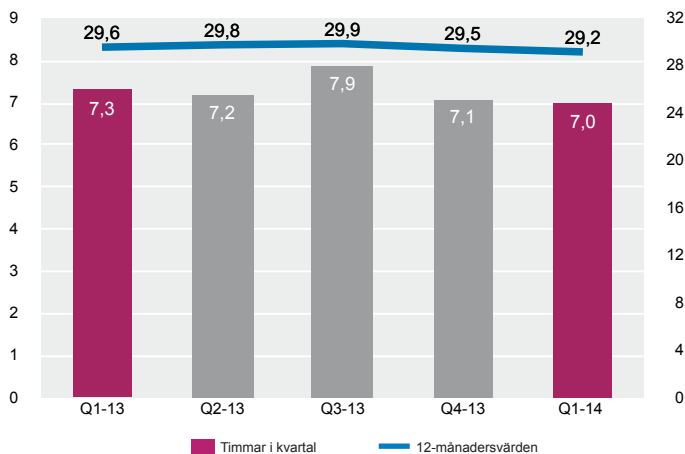
## Prioriterade grupper och lönetimmar

Prioriterade grupper omfattar personer med psykiska funktionsnedsättningar, personer med utvecklingsstörning eller neuropsykologisk funktionsnedsättning, personer med mer än en funktionsnedsättning som tillsammans medför omfattande nedsättning av arbetsförmågan och personer med funktionsnedsättning och nedsatt arbetsförmåga ur jobb- och utvecklingsgarantins sysselsättningsfas. Definitionen är överenskommen mellan Samhall och Arbetsförmedlingen. Rekryteringen från prioriterade grupper, enligt den bedömning som gjorts av Arbetsförmedlingen, uppgick vid delårsperiodens slut till 45 (51) procent av antalet nyanställda personer i kärnuppdraget. Andelen rekryteringar från prioriterade grupper gällande kvinnor uppgick till 50 (53) procent.

Antalet lönetimmar i kärnuppdraget uppgick i första kvartalet till 7 021 (7 278) tusen, varav för kvinnor 3 026 (3 146) tusen. Med lönetimmar avses alla timmar som den anställde får lön för, det vill säga det inkluderar semestertimmar, sjukfrånvarotimmar 2-14 dagar, arbetstidsförkortning etc.

### ANTAL LÖNETIMMAR I KÄRNUPPDRAGET

MILJONER  
TIMMAR PER KVARTAL



## Övergångsarbete

En väsentlig del av Samhalls uppdrag är att rusta medarbetarna så att de kan lämna Samhall för anställning hos andra arbetsgivare, så kallade övergångar. Genom utveckling i arbete hos Samhall och genom övergång till anställning hos andra arbetsgivare bidrar Samhall till att möta arbetsmarknadens efterfrågan på arbetskraft. Statens mål har ändrats jämfört med år 2013 och mäts i antal personer och avser övergångar från kärnuppdraget samt utvecklingsanställningar.

Antalet övergångar till anställning utanför Samhall uppgick vid delårsperiodens slut till 178 (163) personer. Samhall ska enligt avtalet med staten "verka för att andelen kvinnliga anställda som lämnar bolaget för ett reguljärt arbete ökar". Jämfört med föregående år har antalet övergångar som gjorts av kvinnor ökat något och uppgick till 80 (61) personer varav 11 avsåg utvecklingsanställda.

Flest övergångar, där också en ökning skett jämfört med samma period föregående år, är inom affärsområdena Tjänster och Bemannade lösningar där arbetet sker ute hos kund och som därmed får möjlighet att se den anställdes kompetens. Antalet övergångar inom dessa affärsområden uppgick till 74 (61) respektive 73 (61) personer.

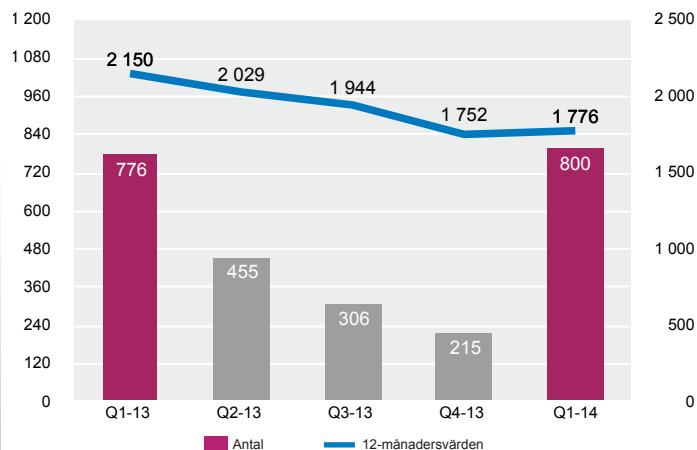
Det är stort fokus på övergångar för att nå statens årsmål, bland annat genom en tillfällig satsning på resurser för att öka andelen övergångar från utvecklingsanställda. En omarbetad medarbetarprocess är ett annat verktyg för att nå fler övergångar genom ett strukturerat och målstyrt arbetssätt.

Under första kvartalet hade 800 (776) personer varit på extern praktik vilket är en viktig förberedelse för övergång. Samma person kan ha flera olika praktikperioder under året, men räknas bara vid första praktiktillfället. Under år 2013 skärptes definitionen av extern praktik vilket delvis förklarar den nedåtgående trenden under detta år.

### EXTERN PRAKTIK (ANTAL I PERIODEN SOM PÅBÖRJAT PRAKTIK)

ANTAL I KVARTAL

ANTAL 12-MÅN



Utfallet i första kvartalet 2013 har justerats upp med 331 personer jämfört med den delårsrapport som avlämnades per 31 mars 2013, då det i efterhand uppmärksammats en felaktig rapportering.

De medarbetare som lämnar Samhall för övergång har rätt att gå tillbaka till Samhall inom ett år (återgång). Återgångsrätten finns reglerad i de kollektivavtal som gäller för anställda i Samhalls kärnuppdrag och finns också med i det årliga avtalet med staten. Antalet återgångar under delårsperioden uppgick till 123 (107) personer, av dessa har 3 (2) återvänt från årets övergångar. Antalet kvinnor som återkommit uppgick till 50 personer. De flesta återgångar berodde på att visstidsanställningar upphörde eller på nedskärningar i verksamheten hos den nye arbetsgivaren.

## Medarbetarutveckling - Medarbetarprocess

Medarbetarprocessen är en samlad process som genomsyras av en tydlig målstyrning hela vägen genom anställning, matchning, utveckling genom arbete och övergångsarbete, samt tydliggör uppdrag och arbetssätt för första linjens chefer. Medarbetarprocessen skapar individnytta genom en engagerad, strukturerad och pågående mål- och utvecklingsdialog som utgår från individen. Matchning och intern rörlighet tillämpas för att matcha och utveckla medarbetare mot rätt arbetsuppgifter i Samhalls kunduppdrag på kort och lång sikt. Kompetensutveckling och utbildning från Samhalls skolan bidrar även till medarbetarens yrkesmässiga utveckling.

Medarbetarprocessen ska genomsyras av Samhalls synsätt, att den bästa utvecklingen sker genom arbete i riktiga kunduppdrag och tron på medarbetarnas förmåga. Utvecklingsarbetet genomförs målinriktat med fokus på medarbetarens yrkesmässiga utveckling och möjligheter till framtida övergång. Målet är att alla medarbetare ska utveckla sitt yrkeskunnande utifrån sina individuella förutsättningar och drivkrafter.

I stället för uppsägningar satsar Samhall, i enlighet med avtalet med staten, på kompetensutveckling vid brist på arbetsuppgifter för anställda i kärnuppdraget. Utvecklingsinsatserna finansieras med den statliga merkostnadsersättningen. Från och med fjärde kvartalet 2013 sker ingen separat redovisning gällande personer med brist på arbetsuppgifter. I stället följer Samhall debiteringsgraden som vid delårsperiodens slut uppgick till 78 procent vilket innebar att 22 procent hade brist på arbetsuppgifter. Eftersom mätningarna påbörjats under år 2013 finns inget relevant jämförelsetal.

## Sjukfrånvaro

Ett av Samhalls interna mål är att sänka sjukfrånvaron. Det sker främst genom att följa upp och agera i ett tidigt skede vid signaler om ohälsa, samt genom att arbeta aktivt med att få tillbaka medarbetare främst från långtidssjukfrånvaro.

Sjukfrånvaron bland anställda i kärnuppdraget ökade med 0,6 procentenheter till 15,3 (14,7) procent av den kontrakterade tiden. Det är den långa sjukfrånvaron >59 dagar som står för ökningen.

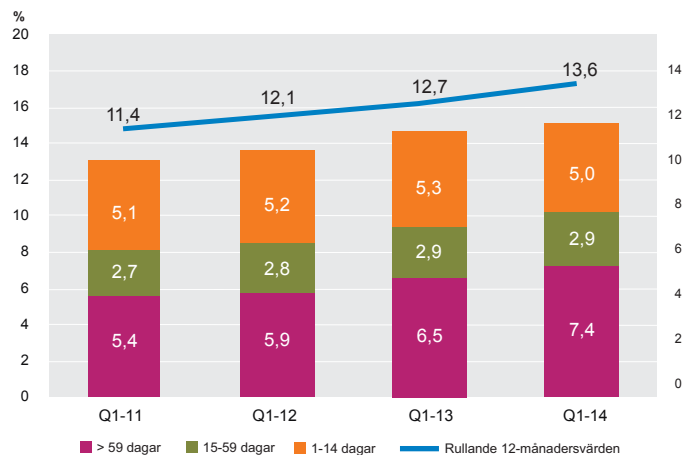
För tjänstemän har sjukfrånvaron också ökat något. Den ligger dock fortfarande på en låg nivå och uppgick vid delårsperiodens slut till 3,8 (3,6) procent av den kontrakterade tiden där sjukfrånvaron över 59 dagar uppgick till 1,7 (1,5) procent.

Det görs en rad olika insatser för att sänka sjukfrånvaron i Samhall. Hälsoarbetet i Samhall är ett långsiktigt arbete med syftet att förbättra medarbetarnas hälsa och minska sjukfrånvaron på sikt. Det syftar även till att stärka och utveckla individer fysiskt såväl som psykiskt vilket är en del i arbetet mot övergång. En stor satsning på hälsoarbete för samtliga medarbetare, benämnt Hälsoåret, kommer att genomföras under året. Här ingår ett särskilt projekt med syfte att minska sjukfrånvaron och öka hälsan i ett antal utvalda distrikt med hög sjukfrånvaro. Det är även en metod för att utöka kunskapen om bakomliggande orsaker till den växande sjukfrånvaron, vilket underlättar riktade insatser utifrån behov.

Ett arbetsmiljöprojekt initierades under andra kvartalet 2013 med målsättning att minska sjukfrånvaron genom ett antal konkreta insatser. Det är för tidigt att dra några generella slutsatser om detta projekt då det kräver beteendeförändringar och ett långsiktigt arbete även efter avslutat projekt.

De sammanlagda sjuklönekostnaderna minskade under första kvartalet jämfört med samma period föregående år och uppgick till 49 (53) miljoner kronor varav för anställda med funktionsnedsättning 47 (51) miljoner kronor exklusive ersättning för högkostnadsskydd.

### SJUKFRÅNVARO ANSTÄLLDA MED FUNKTIONSNEDSÄTTNING I KÄRNUPPDRAGET





# Ekonomisk redovisning

## Nettoomsättning och bruttovinst

### Första kvartalet

Nettoomsättningen i första kvartalet ökade med 11 miljoner kronor motsvarande 2 procent jämfört med samma period föregående år. Inom affärsområdena Tjänster och Bemannade lösningar ökade omsättningen med 17 respektive 6 miljoner kronor, vilket motsvarade en ökning på 6 respektive 5 procent. Inom affärsområde Tjänster har tillväxt främst gällt städ- och tvätteritjänster där tillväxten uppgick till 11 respektive 8 procent. Inom affärsområdena Industriproduktion och Förpackning/Montering, det senare affärsområdet är under omstrukturering, minskade omsättningen med 8 respektive 5 miljoner kronor motsvarande 4 respektive 16 procent. 1 miljon kronor avser omsättning som inte är hänförligt till något av dessa huvudsakliga affärsområden.

Bruttovinsten under första kvartalet ökade med 17 miljoner kronor jämfört med föregående år, motsvarande 4 procent.

## Affärer och segmentsrapportering

Samhalls affärsverksamhet utgör grunden för att utveckla personer med funktionsnedsättning genom arbete. Samhalls affärer är organiserade i fem affärsområden: Industriproduktion, Förpackning/Montering, Tjänster, Bemannade lösningar och Arbetsmarknadstjänster. Personer som haft brist på arbetsuppgifter redovisas från och med fjärde kvartalet 2013 inom respektive affärsområde. Uppföljning sker med utgångspunkt från debiteringsgraden. I rörelseresultat ingår kostnader för ej debiterbara timmar. Jämförelsesiffror enligt den nya principen saknas. För ytterligare upplysningar om Samhalls affärer hänvisas till senaste avgivna årsredovisning.

### NETTOOMSÄTTNING PER AFFÄRSOMRÅDE



### UPPLYSNINGAR OM BOLAGETS PRIMÄRA SEGMENT - RÖRELSEGRENAR

NETTOOMSÄTTNING, MERKOSTNADSERSÄTTNING OCH ÖVRIGA RÖRELSEINTÄKTER PER RÖRELSEGREN, MSEK*	Q1 2014	Q1 2013	HELÅR 2013
Industriproduktion	288	299	1 206
varav nettoomsättning	192	200	822
Förpackning/Montering	88	108	395
varav nettoomsättning	26	31	117
Tjänster	901	813	3 076
varav nettoomsättning	292	275	1 147
Bemannade lösningar	476	386	1 559
varav nettoomsättning	118	112	461
Gemensamma intäkter/Ofördelat	131	240	877
Elimineringar **	-53	-9	200
<b>SUMMA INTÄKTER</b>	<b>1 831</b>	<b>1 837</b>	<b>7 313</b>

\* Inkluderar interna intäkter som elimineras på företagsnivå.

\*\* Intäkter mellan rörelsegrenar som inte har fördelats.

Nettoomsättningen inom **Industriproduktion** minskade under första kvartalet med 8 miljoner kronor eller 4 procent jämfört med samma period föregående år medan bruttovinsten ligger på samma nivå som föregående år. Rörelseresultatet uppgick till -9 miljoner kronor och debiteringsgraden till 92 procent. Rörelseresultatet påverkades positivt av minskade löne- samt driftskostnader medan bruttovinsten är i nivå med föregående år.

Nettoomsättningen inom **Förpackning/Montering** minskade under första kvartalet med 5 miljoner kronor eller 16 procent jämfört med samma period föregående år. Rörelseresultatet uppgick till -15 miljoner kronor och debiteringsgraden till 63 procent. Affärsområdet är under kraftig omstrukturering. Resultatet påverkades positivt av minskade löne- samt driftskostnader medan bruttovinsten är något lägre än föregående år.

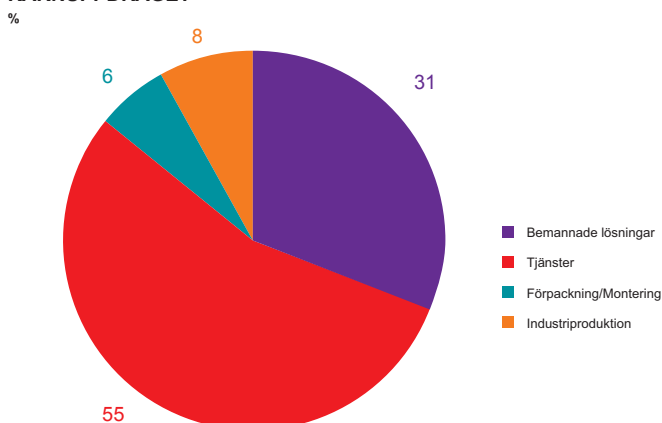
Nettoomsättningen inom **Tjänster** ökade under första kvartalet med 17 miljoner kronor jämfört med samma period föregående år, vilket motsvarade en ökning på 6 procent. Rörelseresultatet uppgick till -60 miljoner kronor och debiteringsgraden till 80 procent. Resultatet påverkades negativt av ökade löne- och driftskostnader medan bruttovinsten ökade.

Nettoomsättningen inom **Bemannade lösningar** ökade under första kvartalet med 6 miljoner kronor jämfört med samma period föregående år, vilket motsvarade en ökning på 5 procent. Rörelseresultatet uppgick till -26 miljoner kronor och debiteringsgraden till 73 procent. Resultatet har påverkats av högre löne- och driftskostnader medan bruttovinsten ökade.

Intäkter från Arbetsförmedlingen för arbetsträning inom jobb- och utvecklingsgarantin inom affärsområde **Arbetsmarknads-tjänster** redovisas som en övrig intäkt och uppgick till 24 (21) miljoner kronor. Affärsområdet uppfyller inte väsentlighetskriteriet för ett fristående segment och redovisas därför inom gemensamma intäkter och kostnader. Omsättning gällande utredningstjänster uppgick till 1 miljon kronor.

Intäkter och kostnader för utvecklingsanställda, som avser separata uppdrag från staten, redovisas i gemensamma intäkter och kostnader. Erhållna intäkter för uppdraget med utvecklingsanställda som varit långtidssjukskrivna uppgick till 53 (76) miljoner. För statens nya uppdrag gällande utvecklingsanställningar för personer från jobb- och utvecklingsgarantins sysselsättningsfas uppgick erhållna intäkter till 16 miljoner kronor.

**SAMHALLS ANSTÄLLDA INOM RESP AFFÄRSOMRÅDE, KÄRNUPPDRAGET**



## Merkostnadsersättning

Merkostnadsersättningen är en ersättning som utges av staten för att Samhall genomför sitt arbetsmarknadspolitiska kärnuppdrag, att utveckla personer med funktionsnedsättning. Ersättningen ska täcka de särskilda uppdragsrelaterade merkostnaderna som Samhall har jämfört med andra företag. Det är bland annat en kompensation för medarbetarnas nedsatta arbetsförmåga eftersom Samhall inte får lönebidrag från Arbetsförmedlingen för anställda i kärnuppdraget. Genom riksdagsbeslut har merkostnadsersättningen till Samhall för år 2014 fastställts till 4 405 miljoner kronor vilket är samma nivå som år 2013. Den statliga merkostnadsersättningen för kärnuppdraget är oförändrad på årsbasis sedan sex år. Erhållen merkostnadsersättning intäktsförs under löpande år med utgångspunkt från merkostnadsersättningens andel av lönekostnaderna för anställda i kärnuppdraget beräknat på årsbasis.

Merkostnadsersättningen under delårsperioden uppgick till 1 101 (1 118) miljoner kronor.

## Rörelseresultat

### Första kvartalet

Rörelseresultatet i första kvartalet uppgick till -44 (-54) miljoner kronor. Resultatet påverkades positivt genom ersättning för högkostnadsskydd för sjuklönekostnader och genom lägre kollektivavtalade avgifter uppgående till 20 (21) miljoner kronor. Beaktat dessa poster var rörelseresultatet 11 miljoner kronor bättre jämfört med föregående år. Till det förbättrade rörelseresultatet bidrog minskade personalkostnader uppgående till 14 miljoner kronor, huvudsakligen beroende på färre anställda jämfört med föregående år.

Resultat från avyttring av anläggningstillgångar uppgick till 0 (0) miljoner kronor.

## Avkastning och soliditet

Staten har två ekonomiska ambitionsmål för Samhall över en konjunkturcykel, 7 procents avkastning på eget kapital och en soliditet på minst 30 procent. Samhall uppnådde en avkastning i rullande 12-månaders värden på 3 (1) procent och en soliditet på 45 (44) procent.

## Investeringar

Investeringar i anläggningstillgångar uppgick i första kvartalet till 7 (15) miljoner kronor och avyttringar av anläggningstillgångar till 0 (0) miljon kronor.

## Kassaflöde

Samhalls likvida medel, i form av kassa och bank uppgick vid periodens slut till 394 (310) miljoner kronor.

Periodens kassaflöde uppgick till 28 (-18) miljoner kronor. Jämfört med samma period föregående år påverkades kassaflödet främst av ökade övriga kortfristiga skulder huvudsakligen hänförliga till upplupna sociala avgifter och semesterlöneskulder. Kassaflöde från den löpande verksamheten uppgick till 40 (6) miljoner kronor.

## Riskhantering och osäkerhetsfaktorer

Riskhantering inom Samhall är en del av den strategiska planeringen och ska bidra till att uppsatta mål nås, samtidigt som negativa operationella eller finansiella effekter undviks. Samhall fastställer årligen en riskhanteringsplan grundad på en riskanalys utifrån upprättat riskregister. För varje risk finns en strategi och åtgärder för hantering av risken samt ansvarig för uppföljningen. Risker inventeras och värderas inom följande områden: Grundläggande förutsättningar, Intressenter och varumärken, Medarbetarutveckling och matchning, Arbetsmiljö, Försäljning och produkt, Ledarskap och företagskultur, Drift, Ekonomi och finans, IT samt Hållbarhet. Riskbildens tyngdpunkt ligger inom Försäljning och Drift.

För närmare redogörelse av bolagets riskhantering hänvisas till senast avgivna årsredovisning.

## Framtida utveckling

En svag förbättring av konjunkturläget förväntas under år 2014. Det ökade kravet på självfinansiering, genom att merkostnadsersättningen inte höjts för sjätte året i rad, medför samtidigt ett behov av affärstillväxt med 160 miljoner kronor för att kompensera för ökade lönekostnader i kärnuppdraget. Sammantaget bedöms därför resultatet för år 2014 visa ett nollresultat eller något bättre och därmed inte nå upp till räntabilitetsmålet på 7 procent för det enskilda året.

## Sammandrag av förändringar i redovisningsprinciper

Bolaget tillämpar från och med år 2014 nya redovisningsprinciper i enlighet med BFNAR 2012:1 Årsredovisning och koncernredovisning (K3). K3-regelverket har tillämpats retroaktivt med de undantag som framgår av K3 och har inneburit omräkning av bolagets resultaträkning för år 2013 och balansräkning vid tidpunkten för övergång den 1 januari 2013 samt 31 december 2013.

Jämfört med de redovisningsprinciper som tillämpades i senast avgivna årsredovisning innebär tillämpningen av K3 ett antal skillnader. De skillnader i redovisningsprinciper och effekterna på de finansiella rapporterna som uppkommit på grund av tillämpningen av K3 beskrivs i denna delårsrapport samt i not 1.

## Resultaträkning i sammandrag

MSEK	Q1 2014	Q1 2013	HELÅR 2013
Nettoomsättning	629	618	2 550
Förändring av produkter i arbete och färdiga varor	0	0	-3
Merkostnadsersättning	1 101	1 118	4 405
Övriga rörelseintäkter	101	101	361
<b>SUMMA INTÄKTER</b>	<b>1 831</b>	<b>1 837</b>	<b>7 313</b>
Råvaror och förnödenheter	-161	-167	-692
Övriga externa kostnader	-134	-130	-528
Personalkostnader	-1 572	-1 586	-6 114
Av- och nedskrivningar av materiella och immateriella anläggningstillgångar	-8	-8	-19
<b>SUMMA KOSTNADER</b>	<b>-1 875</b>	<b>-1 891</b>	<b>-7 353</b>
<b>RÖRELSERESULTAT</b>	<b>-44</b>	<b>-54</b>	<b>-40</b>
Resultat från finansiella poster	24	9	61
<b>RESULTAT EFTER FINANSIELLA POSTER</b>	<b>-20</b>	<b>-45</b>	<b>21</b>
Bokslutsdispositioner	-	-	4
<b>RESULTAT FÖRE SKATT</b>	<b>-20</b>	<b>-45</b>	<b>25</b>
Skatt	-	-	-10
<b>PERIODENS RESULTAT</b>	<b>-20</b>	<b>-45</b>	<b>15</b>
Resultat per aktie* i kronor	-4,0	-9,0	3,0

\*Antalet aktier för samtliga perioder uppgår till fem miljoner.

Omräkning av år 2013 har skett i enlighet med nya redovisningsprinciper vid tillämpning av K3 regelverket, se not 1.

## Balansräkning i sammandrag

MSEK	2014-03-31	2013-03-31	2013-12-31
<b>TILLGÅNGAR</b>			
<b>ANLÄGGNINGSTILLGÅNGAR</b>			
<i>Immateriella anläggningstillgångar</i>	2	3	2
<i>Materiella anläggningstillgångar</i>			
Byggnader och mark	42	25	45
Maskiner och inventarier	84	89	85
Pågående nyanläggningar	3	8	1
	<b>129</b>	<b>122</b>	<b>131</b>
<i>Finansiella anläggningstillgångar</i>			
Uppskjuten skattefordran	11	21	11
Andra långfristiga fordringar	17	5	2
	<b>28</b>	<b>26</b>	<b>13</b>
<b>SUMMA ANLÄGGNINGSTILLGÅNGAR</b>	<b>159</b>	<b>151</b>	<b>146</b>
<b>OMSÄTTNINGSTILLGÅNGAR</b>			
Varulager m m	105	128	115
	<b>105</b>	<b>128</b>	<b>115</b>
<i>Kortfristiga fordringar</i>			
Kundfordringar	461	484	450
Övriga fordringar	72	69	58
Förutbetalda kostnader och upplupna intäkter	72	97	67
	<b>605</b>	<b>650</b>	<b>575</b>
<i>Kortfristiga placeringar</i>			
Övriga kortfristiga placeringar	2 185	2 214	2 162
Kassa och bank	393	310	362
<b>SUMMA OMSÄTTNINGSTILLGÅNGAR</b>	<b>3 288</b>	<b>3 302</b>	<b>3 214</b>
<b>SUMMA TILLGÅNGAR</b>	<b>3 447</b>	<b>3 453</b>	<b>3 360</b>
<b>EGET KAPITAL OCH SKULDER</b>			
Bundet eget kapital	787	787	787
Fritt eget kapital	768	728	788
<b>SUMMA EGET KAPITAL</b>	<b>1 555</b>	<b>1 515</b>	<b>1 575</b>
Obeskattade reserver	10	14	10
Avsättningar	23	7	13
Kortfristiga skulder	1 859	1 917	1 762
<b>SUMMA EGET KAPITAL OCH SKULDER</b>	<b>3 447</b>	<b>3 453</b>	<b>3 360</b>
Ställda säkerheter	Inga	Inga	Inga
Ansvarsförbindelser	0,3	0,3	0,3

Omräkning av år 2013 har skett i enlighet med nya redovisningsprinciper vid tillämpning av K3 regelverket, se not 1.

Samhall har rätt till ersättningar från Försäkringskassan gällande ersättning för högkostnadsskydd för sjuklönekostnader relaterade till helåret 2013. Samhall bedömer att ersättningen under år 2014 kommer att uppgå till cirka 30 miljoner kronor under antagande att de parametrar som ersättningen beräknas efter i allt väsentligt blir oförändrade jämfört med år 2013. Periodisering av den förväntade ersättningen har under första kvartalet påverkat rörelseresultatet positivt med 8 (12) miljoner kronor.

## Förändring i eget kapital i sammandrag

MSEK	2014-03-31	2013-03-31	2013-12-31
Eget kapital vid periodens ingång enligt fastställd balansräkning, 1 januari	1 575	1 560	1 560
Effekt vid övergången till K3	-	0	3
Eget kapital vid periodens ingång enligt K3, 1 januari	1 575	1 560	1 563
Periodens resultat	-20	-45	12
<b>EGET KAPITAL VID PERIODENS UTGÅNG</b>	<b>1 555</b>	<b>1 515</b>	<b>1 575</b>

Totalt antal aktier uppgår till 5 000 000. Samtliga aktier innehas av staten. Aktierna medför inte rätt till utdelning. Uppkommer vinst ska vinstmedlen balanseras i ny räkning för främjande av bolagets fortsatta verksamhet.

## Kassaflödesanalys i sammandrag

MSEK	Q1 2014	Q1 2013	HELÅR 2013
<i>Kassaflöde från den löpande verksamheten före förändring i rörelsekapital</i>	-37	-45	17
Förändring av rörelsekapital	77	51	-16
Kassaflöde från den löpande verksamheten	40	6	1
Kassaflöde från investeringsverksamheten	-12	-24	37
Kassaflöde från finansieringsverksamheten	-	-	-
<b>PERIODENS KASSAFLÖDE</b>	<b>28</b>	<b>-18</b>	<b>38</b>
Likvida medel vid periodens början	366	328	328
Likvida medel vid periodens slut	394	310	366

Definitionen av likvida medel har från och med den 1 januari 2013 ändrats till att gälla: Kassa/bank, kortfristiga placeringar med en löptid < 3 månader samt placeringar med en obetydlig risk för fluktuationer. Tidigare kvartal har omräknats i enlighet med den nya principen.

Periodens realiserade vinster uppgick till 21 miljoner kronor, medan realiserade vinster och förluster uppgick till -1 miljon kronor och utdelningar till 3 miljoner kronor.

## Kvartalsdata

		Q2 2012	Q3 2012	Q4 2012	Q1 2013	Q2 2013	Q3 2013	Q4 2013	Q1 2014
<b>SOCIAL REDOVISNING</b>									
Övergångar, kärnuppdraget och utvecklingsanställda kvinnor	antal	116	72	112	61	113	60	118	80
Övergångar, kärnuppdraget och utvecklingsanställda män	antal	265	83	168	102	210	102	146	98
Rekrytering från prioriterade grupper	%	41	40	54	51	42	29	59	45
Antal lönetimmar, kärnuppdraget <sup>1</sup>	tusen	6 925	7 857	7 490	7 278	7 209	7 888	7 116	7 021
Antal anställda med funktionsnedsättning, kärnuppdraget	antal	18 996	19 026	19 148	18 919	19 281	18 608	18 321	18 449
Antal anställda med 75 % sjukersättning		219	224	228	236	246	251	259	286
Antal anställda, Arbetsmarknadstjänster <sup>2</sup>	antal	10	6	1	-	-	-	-	-
Antal utvecklingsanställda, 2012-2014 <sup>3</sup>	antal	141	522	1 158	1 133	1 023	864	846	677
Antal utvecklingsanställda, nytt uppdrag 2014-2017 <sup>4</sup>									793
Antal tjänstemän	antal	1 156	1 162	1 172	1 155	1 154	1 151	1 157	1 183
Totalt antal anställda	antal	20 522	20 940	21 707	21 443	21 704	20 874	20 583	21 388
Antal personer i introduktionspraktik, (utvecklingsanställda) vid periodens slut	antal	333	465	29	18	25	93	1	-
Antal personer, jobb- och utvecklingsgarantin vid periodens slut	antal	1 376	1 026	1 139	1 250	1 286	1 286	1 432	1 418
Sjukfrånvaro, anställda med funktionsnedsättning, kärnuppdraget	%	11,6	11,2	13,3	14,7	12,6	12,1	14,4	15,3
Sjukfrånvaro, tjänstemän	%	2,5	2,3	3,0	3,6	2,7	2,3	3,4	3,8
<b>EKONOMISK REDOVISNING</b>									
Nettoomsättning	msek	615	571	622	618	655	623	654	629
Merkostnadsersättning	msek	1 121	1 004	1 172	1 118	1 155	974	1 158	1 101
Bruttovinst	msek	451	421	442	451	476	457	471	468
Rörelseresultat	msek	63	7	-116	-54	-34	90	-42	-44
Resultat efter finansiella poster	msek	83	41	-95	-45	-27	108	-15	-20
Bruttovinstmarginal	%	73,3	73,7	71,1	73,0	72,7	73,4	72,0	74,4
Kassalikviditet	%	172	180	173	166	161	176	176	171
Kassaflöde <sup>5)</sup>	msek	-80	-70	35	-18	-62	49	69	28
Soliditet	%	45	48	46	44	43	48	47	45

<sup>1)</sup> Avser statens mål om antal lönetimmar om totalt 29,4 miljoner för helåret 2014. I den redovisningen ingår semester, arbetstidsförkortning, sjukfrånvaro 2-14 dagar med mera där lön utgår.

<sup>2)</sup> Avser personer som tidigare hade 75 % sjukersättning och vars dagar med sjukpenning eller tidsbegränsad sjukersättning enligt de nya sjukförsäkringsreglerna tagit slut.

<sup>3)</sup> Avser tidsbegränsade utvecklingsanställningar för personer som varit långtidssjukskrivna enligt ett särskilt uppdrag från staten.

<sup>4)</sup> Avser tidsbegränsade utvecklingsanställningar för personer från sysselsättningsfasen i jobb- och utvecklingsgarantin enligt särskilt uppdrag, med prioritet mot unga vuxna under 30 år.

<sup>5)</sup> Definitionen av likvida medel har från och med den 1 januari 2013 ändrats till att gälla: Kassa/bank, kortfristiga placeringar med en löptid < 3 månader samt placeringar med en obetydlig risk för fluktuationer. Tidigare kvartal har omräknats i enlighet med den nya principen.

---

# Redovisningsprinciper

Denna rapport har upprättats i enlighet med Bokföringsnämndens allmänna råd BFNAR 2007:1 Frivillig Delårsrapportering.

Bolaget tillämpar från och med år 2014 nya redovisningsprinciper i enlighet med BFNAR 2012:1 Årsredovisning och koncernredovisning (K3). K3-regelverket har tillämpats retroaktivt med de undantag som framgår av K3 och har inneburit omräkning av bolagets resultaträkning för år 2013 och balansräkning vid tidpunkten för övergång den 1 januari 2013 samt 31 december 2013. Jämfört med de redovisningsprinciper som tillämpades i senast avgivna årsredovisning innebär tillämpningen av K3 ett antal skillnader. De skillnader i redovisningsprinciper och effekterna på de finansiella rapporterna som uppkommit på grund av tillämpningen av K3 beskrivs nedan i denna delårsrapport samt i not 1.

## **Materiella anläggningstillgångar**

Enligt K3 ska anläggningstillgångar delas upp på betydande komponenter om skillnaden i förbrukning avseende dessa komponenter är väsentlig. Bolaget har byggnader, maskiner och inventarier där komponenter har kunnat urskiljas. Detta har inneburit lägre avskrivningar jämfört med tidigare redovisning. Ingående balans per 2013-01-01 har ej påverkats av de nya reglerna på grund av förbud mot retroaktiv tillämpning gällande de områden som påverkar Samhalls redovisning. Under 2013 har tillämpningen av komponentavskrivning medfört minskade avskrivningar om 1 miljon kronor under perioden januari–december. I balansräkningen 2013-12-31 uppgår justeringen till 1 miljon kronor.

## **Aktivering av tidigare nedlagda kostnader gällande utbyte av komponenter**

Enligt tidigare redovisningsprinciper kostnadsfördes utbyte av komponenter på fastigheter. Enligt K3-regelverket ska detta aktiveras. Per 2013-12-31 har detta inneburit att 3 miljoner kronor gällande utbyte av komponenter aktiverats såsom byggnad.

## **Inkomstskatter**

Justeringar av uppskjuten skatt utgörs av skatteeffekter till följd av de justeringar som gjorts vid övergången till K3. Totalt uppgår justeringarna för perioden januari–december år 2013 till 1 miljon kronor.

## **Kapitalförsäkringar**

Bolaget har kapitalförsäkringar gällande pensionsåtaganden till tidigare och nuvarande anställda som tidigare kvittats och därför inte redovisats i balansräkningen. Kapitalförsäkringarna redovisas efter övergången till K3 som långfristiga fordringar och pensionsåtagandena redovisas som avsättningar för pensioner. Kapitalförsäkringarna har värderats till det belopp som Samhall skulle fått erlagga vid en eventuell inlösen. Redovisat belopp uppgår till 15 miljoner kronor. Omräkning har inte skett av år 2013.

## **Övrig information**

Inga väsentliga skillnader föreligger mellan kassaflödesanalysen som upprättats enligt tidigare redovisningsregler och kassaflödesanalyser upprättade i enlighet med K3-reglerna. Kassaflöde från den löpande verksamheten har minskat med 3 miljoner kronor och kassaflöde från investeringsverksamheten har ökat med motsvarande belopp per 2013-12-31.

## **NOT 1**

### **Övergång till finansiell rapportering enligt K3**

Samhall har tidigare tillämpat årsredovisningslagen och Redovisningsrådets rekommendationer 1-29 och tillhörande uttalanden. Från och med 1 januari 2013 upprättar Samhall sin redovisning i enlighet med K3-regelverket. I följande tabeller redovisas de effekter övergången har haft på balans- och resultaträkningarna samt eget kapital för år 2013.



**RESULTATRÄKNING I SAMMANDRAG 2013-01-01 – 2013-12-31**

MSEK	HELÅR 2013 ENLIGT FAST-STÄLLD RESULTATRÄKNING	EFFEKT VID ÖVERGÅNG TILL K3	HELÅR 2013 ENLIGT K3
Nettoomsättning	2 550		2 550
Förändring av produkter i arbete och färdiga varor	-3		-3
Merkostnadsersättning	4 405		4 405
Övriga rörelseintäkter	361		361
<b>SUMMA INTÄKTER</b>	<b>7 313</b>		<b>7 313</b>
Råvaror och förnödenheter	-692		-692
Övriga externa kostnader	-531	3	-528
Personalkostnader	-6 114		-6 114
Av- och nedskrivningar av materiella och immateriella anläggningstillgångar	-20	1	-19
<b>SUMMA KOSTNADER</b>	<b>-7 357</b>	<b>4</b>	<b>-7 353</b>
<b>RÖRELSERESULTAT</b>	<b>-44</b>		<b>-40</b>
Resultat från finansiella poster	61		61
<b>RESULTAT EFTER FINANSIELLA POSTER</b>	<b>17</b>		<b>21</b>
Bokslutsdispositioner	4		4
<b>RESULTAT FÖRE SKATT</b>	<b>21</b>		<b>25</b>
Skatt	-9	-1	-10
<b>PERIODENS RESULTAT</b>	<b>12</b>	<b>3</b>	<b>15</b>

**BALANSRÄKNING I SAMMANDRAG 2013-12-31**

MSEK	ENLIGT FASTSTÄLLD BALANSRÄKNING 2013-12-31	EFFEKT VID ÖVERGÅNG TILL K3 2013-12-31	K3 2013-12-31
<b>TILLGÅNGAR</b>			
Anläggningstillgångar	129	4	133
Finansiella anläggningstillgångar	14	-1	13
<b>SUMMA ANLÄGGNINGSTILLGÅNGAR</b>	<b>143</b>	<b>3</b>	<b>146</b>
Varulager	115		115
Kundfordringar	450		450
Övriga kortfristiga fordringar	125		125
Kortfristiga placeringar/ Kassa/Bank	2 524		2 524
<b>SUMMA OMSÄTTNINGSTILLGÅNGAR</b>	<b>3 214</b>		<b>3 214</b>
<b>SUMMA TILLGÅNGAR</b>	<b>3 357</b>	<b>3</b>	<b>3 360</b>
<b>EGET KAPITAL OCH SKULDER</b>			
Eget kapital	1 572	3	1 575
Obeskattade reserver och avsättningar	23		23
Övriga kortfristiga skulder	1 762		1 762
<b>SUMMA EGET KAPITAL OCH SKULDER</b>	<b>3 357</b>	<b>3</b>	<b>3 360</b>

**EGET KAPITAL I SAMMANDRAG 2013-12-31**

MSEK	BUNDET EGET KAPITAL	RESERVFOND	FRITT EGET KAPITAL	SUMMA EGET KAPITAL
<b>UTGÅENDE BALANS 2012-12-31 ENLIGT FASTSTÄLLD BALANSRÄKNING</b>	<b>500</b>	<b>287</b>	<b>773</b>	<b>1 560</b>
Effekt vid övergång till K3:			0	0
<b>INGÅNGSBALANSRÄKNING 2013-01-01 ENLIGT K3</b>	<b>500</b>	<b>287</b>	<b>773</b>	<b>1 560</b>
<b>UTGÅENDE BALANS 2013-12-31 ENLIGT TIDIGARE REDOVISNINGSPRINCIPER</b>	<b>500</b>	<b>287</b>	<b>785</b>	<b>1 572</b>
Effekt vid övergång till K3:				
Effekt komponentavskrivningar	-		1	1
Utbyte av komponenter			3	3
Effekt uppskjuten skatt	-		-1	-1
<b>UTGÅENDE BALANS 2013-12-31 ENLIGT K3</b>	<b>500</b>	<b>287</b>	<b>788</b>	<b>1 575</b>

**RESULTATRÄKNING I SAMMANDRAG 2013-01-01 – 2013-03-31**

MSEK	Q1 2013 ENLIGT FASTSTÄLLD RESULTATRÄKNING	EFFEKT VID ÖVERGÅNG TILL K3 2013	Q1 2013 ENLIGT K3
Nettoomsättning	618		618
Förändring av produkter i arbete och färdiga varor	0		0
Merkostnadsersättning	1 118		1 118
Övriga rörelseintäkter	101		101
<b>SUMMA INTÄKTER</b>	<b>1 837</b>		<b>1 837</b>
Råvaror och förnödenheter	-167		-167
Övriga externa kostnader	-130		-130
Personalkostnader	-1 586		-1 586
Av- och nedskrivningar av materiella och immateriella anläggningstillgångar	-8	0	-8
<b>SUMMA KOSTNADER</b>	<b>-1 891</b>	<b>0</b>	<b>-1 891</b>
<b>RÖRELSERESULTAT</b>	<b>-54</b>		<b>-54</b>
Resultat från finansiella poster	9		9
<b>RESULTAT EFTER FINANSIELLA POSTER</b>	<b>-45</b>		<b>-45</b>
Bokslutsdispositioner	0		0
<b>RESULTAT FÖRE SKATT</b>	<b>-45</b>		<b>-45</b>
Skatt	0	0	0
<b>PERIODENS RESULTAT</b>	<b>-45</b>	<b>0</b>	<b>-45</b>

**BALANSRÄKNING I SAMMANDRAG 2013-03-31**

MSEK	ENLIGT FASTSTÄLLD BALANSRÄKNING 2013-03-31	EFFEKT VID ÖVERGÅNG TILL K3 2013-03-31	ENLIGT K3 2013-03-31
<b>TILLGÅNGAR</b>			
Anläggningstillgångar	125	0	125
Finansiella anläggningstillgångar	26	0	26
<b>SUMMA ANLÄGGNINGSTILLGÅNGAR</b>	<b>151</b>	<b>0</b>	<b>151</b>
Varulager	128		128
Kundfordringar	484		484
Övriga kortfristiga fordringar	166		166
Kortfristiga placeringar/ Kassa/Bank	2 524		2 524
<b>SUMMA OMSÄTTNINGSTILLGÅNGAR</b>	<b>3 302</b>		<b>3 302</b>
<b>SUMMA TILLGÅNGAR</b>	<b>3 453</b>	<b>0</b>	<b>3 453</b>
<b>EGET KAPITAL OCH SKULDER</b>			
Eget kapital	1 515	0	1 515
Obeskattade reserver och avsättningar	21		21
Övriga kortfristiga skulder	1 917		1 917
<b>SUMMA EGET KAPITAL OCH SKULDER</b>	<b>3 453</b>	<b>0</b>	<b>3 453</b>

**EGET KAPITAL I SAMMANDRAG 2013-03-31**

MSEK	BUNDET EGET KAPITAL	RESERVFOND	FRITT EGET KAPITAL	SUMMA EGET KAPITAL
<b>UTGÅENDE BALANS 2012-12-31 ENLIGT FASTSTÄLLD BALANSRÄKNING</b>				
	500	287	773	1 560
Effekt vid övergång till K3:			0	0
<b>INGÅNGSBALANSRÄKNING 2013-01-01 ENLIGT K3</b>	<b>500</b>	<b>287</b>	<b>773</b>	<b>1 560</b>
<b>UTGÅENDE BALANS 2013-03-31 ENLIGT TIDIGARE REDOVISNINGSPRINCIPER</b>				
	500	287	728	1 515
Effekt vid övergång till K3:				
Effekt komponentavskrivningar	-		0	0
Utbyte av komponenter			-	-
Effekt uppskjuten skatt	-		0	0
<b>UTGÅENDE BALANS 2013-03-31 ENLIGT K3</b>	<b>500</b>	<b>287</b>	<b>728</b>	<b>1 515</b>

## Kommande rapporttillfällen

Delårsrapport för perioden januari-juni 2014 kommer att publiceras den 15 augusti 2014.

Delårsrapport för perioden januari-september 2014 kommer att publiceras den 24 oktober 2014.

Bokslutskommuniké för perioden januari-december 2014 kommer att publiceras den 30 januari 2015.

## Undertecknande

Verkställande direktören har bemyndigande av styrelsen att underteckna denna delårsrapport.

*Stockholm den 29 april 2014*

Monica Lingegård  
Verkställande direktör

Denna rapport har ej varit föremål för översiktlig granskning av bolagets revisorer.

Samhall är Sveriges viktigaste serviceleverantör. Företaget har dryga 21 000 anställda på cirka 200 orter och erbjuder tjänster med leveransgaranti inom allt från städ, tvätt och fastighet till logistik och tillverkning. Samhall ägs av svenska staten och omsätter årligen cirka sju miljarder kronor. Företagets kärnuppdrag är att skapa utvecklande arbeten åt personer med funktionsnedsättning och lyckas genom att matcha rätt person till rätt arbete i konkurrensutsatta kunduppdrag. Det ger en kombination av kundnytta, medarbetarnytta och samhällsnytta som inget annat företag kan leverera.



**Samhall AB** Klarabergsviadukten 90  
Box 27705 115 91 Stockholm  
Tel 08-553 411 00 Fax 08-553 411 01  
info@samhall.se  
www.samhall.se  
Organisationsnummer: 556448-1397  
Säte: Stockholm

Kontaktperson beträffande denna  
Delårsrapport: Ekonomichef  
Katarina Wester tel 013-37 33 10

**samhall**