

Bokslutskommuniké

Januari–december 2014

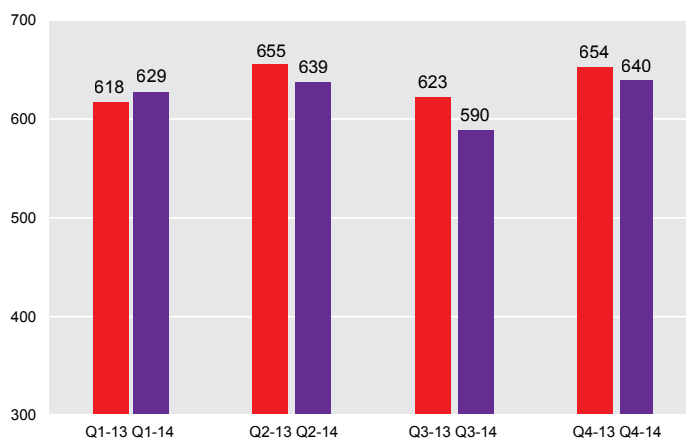
Januari–december 2014 i sammandrag

Bokslutskommunikén omfattar perioden januari-december 2014 och rapportperioden oktober-december 2014. Om inget annat anges avser alla angivna belopp miljoner kronor. Belopp inom parentes avser motsvarande period föregående år. Avrundningsdifferenser kan förekomma.

- Summa intäkter inklusive erhållen merkostnadsersättning uppgick till 7 451 (7 313) miljoner kronor, varav nettoomsättning 2 498 (2 550) miljoner kronor.
- Rörelseresultatet uppgick till 0 (-40) miljoner kronor. Resultat efter finansiella poster uppgick till 92 (21) miljoner kronor.
- Antalet lönetimmar för anställda med funktionsnedsättning uppgick till 29,4 (29,5) miljoner timmar. Detta motsvarade 19 660 (18 321) personer inom kärnupdraget vid årets slut. Samhall hade vid årets slut även 321 (259) personer anställda med 75 procents sjukersättning. Dessutom var 1 043 (846) anställda med utvecklingsanställning enligt Samhalls särskilda uppdrag från staten.
- Vid årets slut var 1 311 (1 432) personer i praktik inom jobb- och utvecklingsgarantin.
- Totalt anställdes 4 633 (1 759) personer till Samhalls olika uppdrag. Inom jobb- och utvecklingsgarantin har dessutom totalt 2 438 (2 693) personer haft en praktik under helåret 2014.
- Rekrytering från prioriterade grupper uppgick under år 2014 till 44 (43) procent.
- Antalet anställda med funktionsnedsättning som övergått till anställning hos annan arbetsgivare uppgick till 1 122 (912) personer, varav 231 utvecklingsanställda.
- Räntabiliteten på genomsnittligt eget kapital uppgick vid årets slut till 5 (1) procent och soliditeten till 47 (47) procent.

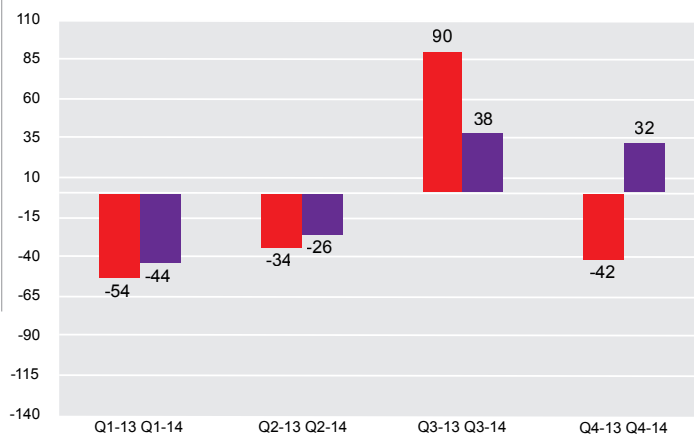
NETTOOMSÄTTNING

MSEK PER KVARTAL



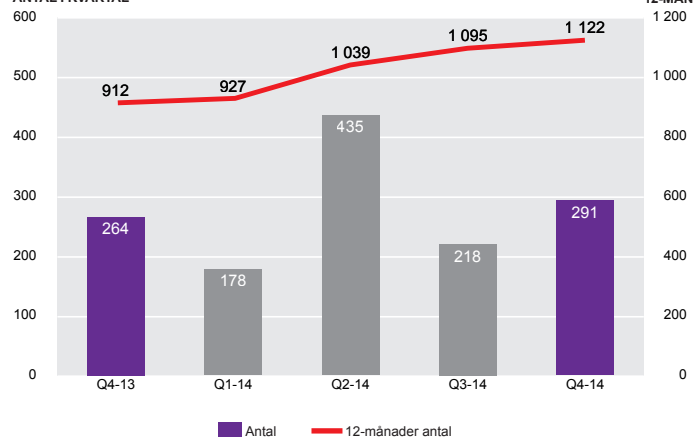
RÖRELSERESULTAT

MSEK PER KVARTAL



ÖVERGÅNGAR

ANTAL I KVARTAL



Oktober–december i sammandrag

Kommentarer till utvecklingen av nettoomsättningen under fjärde kvartalet

Nettoomsättningen i fjärde kvartalet minskade med 14 miljoner kronor motsvarande 2 procent jämfört med samma period föregående år. Inom affärsområdena Tjänster och Bemannade lösningar ökade omsättningen med 30 respektive 14 miljoner kronor jämfört med samma period föregående år, vilket motsvarade en ökning på 10 respektive 11 procent. Inom affärsområdena Industriproduktion och Förpackning/Montering, det senare affärsområdet är under omstrukturering, minskade omsättningen med 48 respektive 12 miljoner kronor motsvarande 23 respektive 39 procent. Inom affärsområde Industriproduktion är minskningen främst hänförlig till kunder inom träproduktion och fordonsindustrin. 2 miljoner kronor avsåg omsättning som inte är hänförlig till något av dessa huvudsakliga affärsområden.

Kommentarer till rörelseresultatet under fjärde kvartalet

Rörelseresultatet i fjärde kvartalet uppgick till 32 (-42) miljoner kronor. Rörelseresultatet påverkades främst av en engångsintäkt uppgående till 90 miljoner kronor gällande AFA försäkringar, då dess styrelse tagit beslut om att sänka och återbetala premier för

Avtalsgruppsjukförsäkring (AGS) för åren 2005 och 2006. Resultatet påverkades dessutom positivt genom ersättning för högkostnadsskydd för sjuklönekostnader, lägre kollektivavtalade avgifter samt återföringar av tidigare gjorda avsättningar uppgående till 14 (18) miljoner kronor. Resultat från avyttring av anläggningstillgångar uppgick till 1 (0) miljon kronor. Avsättningar för anpassnings- och utvecklingskostnader samt nedskrivningar av anläggningstillgångar påverkade resultatet negativt med 38 (23) miljoner kronor. Föregående års rörelseresultat påverkades positivt av återföring av tidigare nedskrivna fastighetsvärden uppgående till 1,5 miljoner kronor. Beaktat dessa poster var rörelseresultatet 3 miljoner kronor bättre jämfört med föregående år.

Kommentarer till övergångsresultatet under fjärde kvartalet

Antalet övergångar i fjärde kvartalet uppgick till 291 (264) personer, varav utvecklingsanställda 79. Affärsområdena Tjänster och Bemannade lösningar där arbetet sker ute hos kund uppnådde under fjärde kvartalet det största antalet övergångar med 104 (125) respektive 87 (107) personer.

Nyckeltal

		Q4 2014	Q4 2013	FÖRÄNDR.	HELÅR 2014	HELÅR 2013	FÖRÄNDR.
SOCIAL REDOVISNING							
Övergångar, kärnuppdraget och utvecklingsanställda	antal	291	264	27	1 122	912	210
Rekrytering från prioriterade grupper	%	52	59	-7	44	43	1
Antal lönetimmar för personer med funktionsnedsättning, kärnuppdraget ¹	tusen	7 460	7 116	344	29 442	29 490	-48
Antal anställda med funktionsnedsättning, kärnuppdraget	antal	19 660	18 321	1 339	19 660	18 321	1 339
Antal anställda med 75 % sjukersättning	antal	321	259	62	321	259	62
Antal utvecklingsanställda, 2012-2014 ²	antal	29	846	-817	29	846	-817
Antal utvecklingsanställda, nytt uppdrag 2014-2017 ³		1 014	-	1 014	1 014	-	1 014
Antal tjänstemän	antal	1 217	1 157	60	1 217	1 157	60
<i>Totalt antal anställda</i>	antal	22 241	20 583	1 658	22 241	20 583	1 658
Antal personer inom jobb- och utvecklingsgarantin, vid periodens slut	antal	1 311	1 432	-121	1 311	1 432	-121
Sjukfrånvaro, anställda med funktionsnedsättning, kärnuppdraget	%	15,7	14,4	1,3	14,6	13,4	1,2
Sjukfrånvaro, tjänstemän	%	4,1	3,4	0,7	3,9	3,0	0,9
EKONOMISK REDOVISNING							
Nettoomsättning	msek	640	654	-14	2 498	2 550	-52
Merkostnadsersättning	msek	1 187	1 158	29	4 405	4 405	0
Bruttovinst	msek	509	471	38	1 949	1 855	94
Rörelseresultat	msek	32	-42	74	0	-40	40
Resultat efter finansiella poster	msek	56	-15	71	92	21	71
Rörelsemarginal EBIT	%	5,0	-6,4	11,4	0,0	-1,6	1,6
Bruttovinstmarginal	%	79,5	72,0	7,5	78,0	72,7	5,3
Kassalikviditet	%	181	176	5	181	176	5
Soliditet	%	47	47	0	47	47	0
Resultat per aktie	kronor	10,8	-3,4	14,2	16,2	3,0	13,2
Räntabilitet på genomsnittligt eget kapital	%	3	-1	4	5	1	4

¹⁾ Avser statens mål för år 2014 om antal lönetimmar på totalt 29,4 miljoner. I lönetimmar ingår semester, arbetstidsförkortning, sjukfrånvaro dag 2-14 med mera där lön utgår.

²⁾ Avser tidsbegränsade utvecklingsanställningar för personer som varit långtidssjukskrivna enligt ett särskilt uppdrag från staten.

³⁾ Avser tidsbegränsade utvecklingsanställningar för personer i sysselsättningsfasen inom jobb- och utvecklingsgarantin enligt särskilt uppdrag från staten, med prioritet för unga vuxna under 30 år.

VD-ord

När jag summerar år 2014 finns det flera glädjeämnen att lyfta fram. Jag kan konstatera att vi i huvudsak nådde alla våra mål. Ett stort tack till alla medarbetare som har bidragit till detta.

Vi har under 2014 haft ett historiskt högt antal övergångar, vilket jag är mycket stolt över. Vi överträffade dessutom ägarens mål. Jag tror att detta är ett resultat av ett strukturerat arbete, stort fokus, god uppföljning och bra ledarskap. Dessutom har affärstillväxten inom affärsområdena Tjänster och Bemannade lösningar, där det sker flest övergångar bidragit till detta.

Speciellt glädjande, utöver målpuppfyllelsen, är att Samhall sammantaget har fortsatt utveckla sitt arbetsmarknadspolitiska uppdrag. Våra ansträngningar att leverera ökad samhällnytta, det vill säga det mervärde som Samhall skapar i samspelet mellan medarbetar-, kund och samhällsnyttan, har varit framgångsrika och vi har under år 2014 haft den högsta genomströmningen av personal någonsin. 7 071 personer har fått en anställning eller praktik under året och därmed fått en utveckling genom uppdrag ute hos kund. Detta visar vilken enorm kapacitet Samhall har att kunna ta emot stora personalflöden och ge dessa personer en utveckling genom arbete.

Vår försäljning inom våra mest prioriterade affärsområden Tjänster och Bemannade lösningar har fortsatt att öka. Tillväxt inom dessa affärsområden är helt nödvändigt om Samhall ska kunna erbjuda utvecklande arbeten. Omsättningen inom affärsområdena Tjänster och Bemannade lösningar har under året ökat med cirka 8 procent. Samtidigt är det positivt att vår bruttovinst ökat med 94 miljoner kronor. Genom att vi fått fler affärer inom dessa affärsområden har vi också kunnat skapa meningsfulla arbeten och utveckling åt allt fler av de personer som haft brist på arbete.

I det nya uppdraget från staten gällande utvecklingsanställningar från sysselsättningsfasen inom jobb- och utvecklingsgarantin var målet att Samhall skulle ha minst 1 000 anställda under året, vilket vi infriade. Samhall har under 2014 totalt i detta uppdrag anställt 1 298 personer. Av dessa har 126 medarbetare gått vidare till en anställning hos en annan arbetsgivare på den reguljära arbetsmarknaden.

Samtidigt är det glädjande att så många från det tidigare uppdraget med medarbetare som varit så länge sjukskrivna att dagarna i sjukförsäkringen tagits slut, nu efter en nystart i Samhall, har gått vidare till en anställning på den reguljära arbetsmarknaden.

Trots framgångar på försäljningssidan visar vi ett rörelseresultat för 2014 på 0 (-40) miljoner kronor. Trots en återhållsamhet på kostnadssidan har detta inte räckt till för att kompensera för ökade lönekostnader då merkostnadsersättningen från staten varit oförändrad för sjätte året i rad. Detta innebär att Samhall alltså själv finansierar verksamheten i förhållande till företagets årligen ökade lönekostnader.

Merkostnadsersättningen för år 2015 är fortsatt oförändrad vilket kräver åtgärder såväl försäljningsmässigt som organisatoriskt.

Beslut har därför fattats om en ny organisation som trädde i kraft den 1 januari, vilken skapar förutsättningar att öka andelen medarbetare i arbete, förbättra tillväxttakten i våra affärer, vår leveransförmåga samt öka självfinansieringsgraden.

Stockholm i januari 2015

Monica Lingegård, verkställande direktör

Väsentliga händelser under fjärde kvartalet

Mer än 700 personer från näringslivet, politiken och branschorganisationer deltog på Samhalls "Visa vägen-galan 2014" som blivit ett av Sveriges största hållbarhetsseminarium. Samhalls CSR-utmärkelse "Visa vägen-priset" delades för sjunde året i rad ut under galan. Priset ges till en arbetsgivare och en eldsjäl som tagit initiativ som öppnat arbetsmarknaden för personer med funktionsnedsättning och som gjort insatser som kan inspirera andra. Vinnare blev Göteborgsbaserade företaget International Automotive Components AB (IAC). Vinnande eldsjäl blev Christina Forssander, chef för arbetsmarknadsenheten i Trosa kommun. I samband med prisutdelningen hölls seminarier på temat "Alla behöver någon som tror på oss".

Merkostnadsersättningen och verksamhetsmålen är oförändrade för år 2015 jämfört med år 2014. Detta innebär att Samhall kommer att erhålla 4 405 miljoner kronor i merkostnadsersättning med en timvolym på 29,4 miljoner lönetimmar.

I december fattades beslut om en ny organisation som trädde i kraft den 1 januari 2015. Den nya organisationen innebär att nuvarande sju regioner ersätts med en matrisorganisation med tre marknadsområden och två affärsområden.

Samhalls städtjänst i region Växjö har Svanen-märkts. Under 2015 planeras Svanenmärkning för städtjänsten i hela Sverige.

Väsentliga händelser efter balansdagens utgång

Inga väsentliga händelser har inträffat efter balansdagens utgång som påverkar bolagets resultat och ställning per den 31 december 2014.

Samhalls uppdrag 2014

Samhalls uppdrag från staten är att utveckla och visa anställningsbarheten hos personer med funktionsnedsättning. Samhall ska erbjuda arbete över hela landet. Arbetsförmedlingen disponerar de arbetstillfällen som Samhall kan erbjuda inom ramen för statens uppdrag och avgör vem som ska få möjlighet till en Samhallanställning.

Staten har angivit följande mål för år 2014 gällande medarbetare inom Samhalls kärnuppdrag:

- Antal arbetstillfällen för personer med funktionsnedsättning, uttryckt i minsta volym lönetimmar – minst 29,4 miljoner.
- Andelen rekrytering från prioriterade grupper – minst 40 procent.
- Övergångar från Samhall till annan arbetsgivare från anställda i kärnuppdraget och utvecklingsanställningar – minst 1 100 personer.

För kärnuppdraget gäller också följande krav enligt ägaransvisning från staten:

- Samhall ska undvika att säga upp anställda med funktionsnedsättning, vilka omfattas av merkostnadsersättningen, på grund av arbetsbrist.
- Samhall ska ge möjlighet åt anställda med funktionsnedsättning som övergått till anställning hos annan arbetsgivare att återanställas inom 12 månader.
- Samhall bör om möjligt ta regionalpolitiska hänsyn i samband med eventuella omstruktureringar och undvika att lägga ner verksamheten på orter med svag arbetsmarknad.

Dessutom ska Samhall enligt nytt uppdrag från staten 2014, ha minst 1 000 utvecklingsanställda från jobb- och utvecklingsgarantins sysselsättningsfas där unga vuxna under 30 år ska prioriteras. Tidigare uppdrag gällande utvecklingsanställda, där målgruppen är personer med funktionsnedsättning som medför nedsatt arbetsförmåga och som har slut på dagar i sjukförsäkringen, ska fasas ut under år 2014.

För Samhalls ekonomi har angivits ambitionsmål över en konjunkturcykel, uttryckt i ett räntabilitets- och ett soliditetsmått. Aktierna medför inte rätt till utdelning. Vinstmedlen balanseras i ny räkning för främjande av bolagets fortsatta verksamhet.

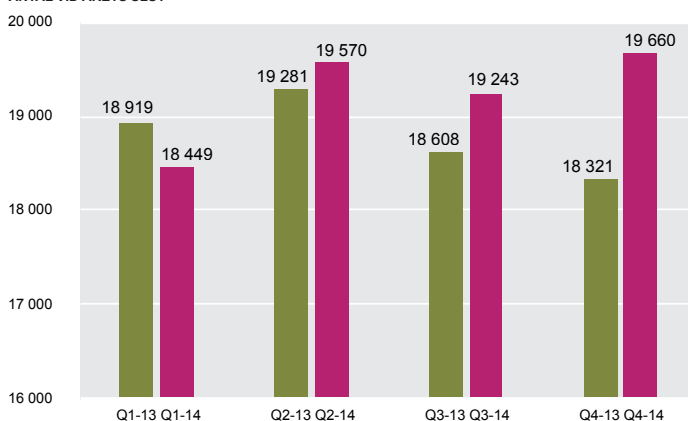
Social redovisning

Antal anställda

Antalet anställda med funktionsnedsättning i kärnuppdraget uppgick vid årets slut till 19 660 (18 321) varav 9 061 (8 494) kvinnor, motsvarande 46 (46) procent. Antalet anställda har ökat med 1 339 personer jämfört med föregående år samtidigt som antalet lönetimmar har minskat. Under år 2013 var antalet anställda under första halvåret för högt relaterat till ägarens mål för antalet lönetimmar. Detta innebar en successiv minskning av antalet anställda under det sista halvåret 2013.

ANSTÄLLDA MED FUNKTIONSNEDSÄTTNING I KÄRNUPPDRAGET

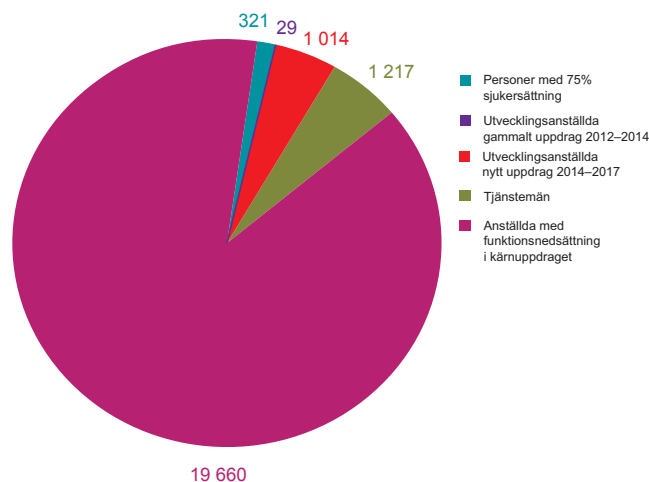
ANTAL VID ÅRETS SLUT



För anställda i kärnuppdraget uppgick medelantalet årsanställda till 15 610 (15 412) varav 6 890 (6 826) kvinnor. Att antalet anställda överstiger antalet årsanställda beror bland annat på deltidanställningar. Den genomsnittliga tjänstgöringsgraden uppgick i kärnuppdraget vid årets slut till 90,2 (89,5) procent.

ANSTÄLLDA

ANTAL VID ÅRETS SLUT



Totalt antal anställda uppgick vid årets slut till 22 241 (20 583) varav 1 217 (1 157) tjänstemän. Tjänstemän rekryteras från den reguljära arbetsmarknaden och har varierande lednings- och tjänstemannauppgifter i Samhalls verksamhet.

Utvecklingsanställningar – Nytt uppdrag 2014-2017

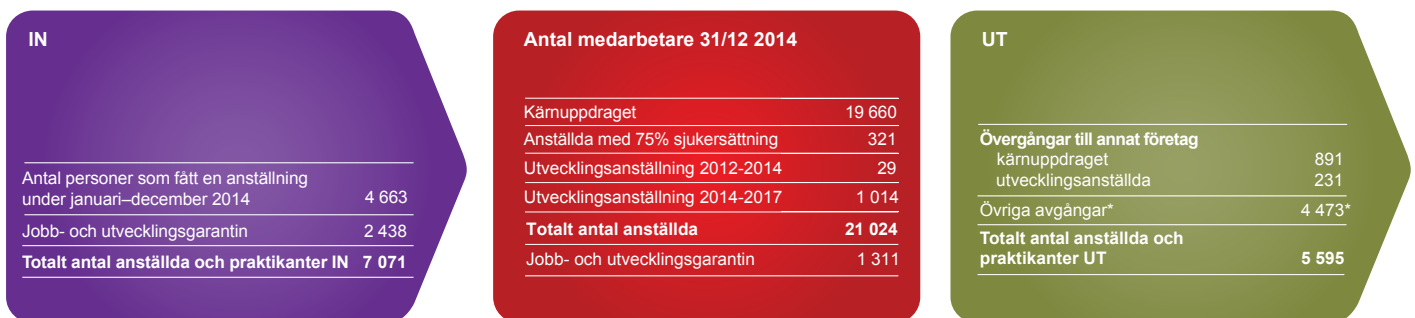
Inför år 2014 fick Samhall ett nytt uppdrag gällande utvecklingsanställningar. Det nya uppdraget har fokus på målgruppen från sysselsättningsfasen inom jobb- och utvecklingsgarantin. Unga vuxna under 30 år ska prioriteras.

Samhall har byggt upp en särskild rikstäckande organisation för detta uppdrag. Stor kraft har även lagts på samverkan med Arbetsförmedlingen för att skapa arbetssätt så att så många personer som möjligt snabbt ska få en anställning och en utveckling att gå vidare på övergång till arbete på den reguljära arbetsmarknaden.

Samhall hade 1 014 personer inom detta uppdrag vid utgången av år 2014. Målet för år 2014 var att minst 1 000 personer ska ha varit anställda i detta uppdrag. Målet har således infriats. Samhall hade totalt under 2014 anställt 1 298 utvecklingsanställda varav 70 procent var under 30 år. Av dessa har 126 medarbetare gått vidare till en anställning hos annan arbetsgivare på den reguljära arbetsmarknaden, 75 procent var under 30 år.

Arbetsmarknadspolitiskt flöde

Antalet personer som fått en anställning eller påbörjat praktik under år 2014 uppgick till 7 071 (4 452) personer. Det är det högsta antalet någonsin. Att rekryteringen ökade kraftigt jämfört med föregående år berodde till största delen på den höga rekrytering som gjorts till statens nya uppdrag gällande utvecklingsanställda från sysselsättningsfasen i jobb- och utvecklingsgarantin. Anställda i detta uppdrag har en visstidsanställning på 1 år med möjlighet till förlängning 1 år. Det har också funnits större utrymme för nyanställning i kärnuppdraget jämfört med föregående år. Det höga antalet personer som fått en anställning eller varit på praktik bidrar kraftigt till verksamhetens måluppfyllelse genom att fler personer med funktionsnedsättning får möjlighet till anställning och utveckling inom Samhall. Samtidigt kräver det betydande resurser.



*Huvudparten av övriga avgångar avser tidsbegränsade anställningar eller uppdrag exempelvis personer i jobb- och utvecklingsgarantin där personerna planenligt går tillbaka till Arbetsförmedlingen eller annan åtgärd.

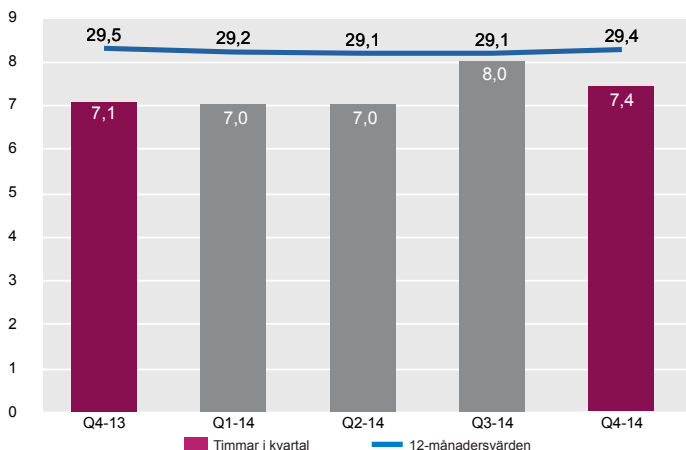
Prioriterade grupper och lönetimmar

Prioriterade grupper omfattar personer med psykiska funktionsnedsättningar, personer med utvecklingsstörning eller neuropsykologisk funktionsnedsättning, personer med mer än en funktionsnedsättning som tillsammans medför omfattande nedsättning av arbetsförmågan och personer med funktionsnedsättning och nedsatt arbetsförmåga ur jobb- och utvecklingsgarantins sysselsättningsfas. Definitionen är överenskommen mellan Samhall och Arbetsförmedlingen. Rekryteringen från prioriterade grupper, enligt den bedömning som gjorts av Arbetsförmedlingen, uppgick vid årets slut till 44 (43) procent av antalet nyanställda personer i kärnuppdraget. Statens mål om 40 procent infriades således. Andelen rekryteringar från prioriterade grupper gällande kvinnor uppgick till 46 (47) procent.

Antalet lönetimmar i kärnuppdraget uppgick i fjärde kvartalet till 7 460 (7 116) tusen, varav för kvinnor 3 186 (3 077) samt för helåret 2014 till 29 442 (29 490) varav för kvinnor 12 672 (12 779) tusen. Med lönetimmar avses alla timmar som den anställda får lön för, vilket inkluderar semestertimmar, sjuklön etc. Statens mål på 29,4 miljoner timmar överskreds således med 42 tusen. Kostnaden för överskridandet beräknas till cirka 8 miljoner kronor som fullt ut finansierats utan merkostnadsersättning.

ANTAL LÖNETIMMAR I KÄRNUPPDRAGET

MILJONER
TIMMAR PER KVARTAL



Övergångsarbete

En väsentlig del av Samhalls uppdrag är att rusta medarbetarna så att de kan lämna Samhall för anställning hos andra arbetsgivare, så kallade övergångar. Statens mål har ändrats jämfört med år 2013 och mäts i antal personer och avser övergångar från kärnuppdraget samt utvecklingsanställningar.

Målet 2014 för övergångar var 1 100 personer, detta överträffades och antalet övergångar till anställning utanför Samhall uppgick under helåret till 1 122 (912) personer varav 231 utvecklingsanställda. Detta är ett historiskt högt antal. De satsningar som har gjorts under året för att öka antalet övergångar har således gett effekt. Samhall ska enligt ägaravisningen ”verka för att andelen

kvinnliga anställda som lämnar bolaget för ett reguljärt arbete ökar”. Andelen kvinnor av samtliga övergångar uppgick till 35 (39) procent jämfört med motsvarande period föregående år. Detta motsvarade totalt 388 (352) personer.

Flest övergångar, där också en ökning skett jämfört med samma period föregående år, är inom affärsområdena Tjänster och Bemannade lösningar. Arbetet sker hos kunden som därmed får en möjlighet att se den anställdes kompetens. Antalet övergångar inom dessa affärsområden uppgick till 441 (368) respektive 381 (338) personer.

Under fjärde kvartalet 2014 hade 464 personer varit på övergångspraktik vilket är en ökning jämfört med föregående kvartal med 174 personer. Övergångspraktik är en viktig förberedelse för övergång. Samma person kan ha flera olika praktikperioder under året, men räknas bara vid första praktiktilfället. Definitionen har ändrats under året varför några uppgifter ej kan anges för helåret 2014.

De medarbetare som lämnar Samhall för övergång har rätt att gå tillbaka till Samhall inom ett år (återgång). Återgångsrätten finns reglerad i de kollektivavtal som gäller för anställda i Samhalls kärnuppdrag och finns också med i ägaravisningen från staten. Av 2013 års 912 övergångar har 512, motsvarande 56 procent, kommit tillbaka år 2013 och 2014. Detta är en ökning med 2 procentenheter jämfört med återgångarna från övergångar år 2012. Antalet kvinnor som återkommit från 2013 års övergångar uppgick till 188 personer motsvarande 53 procent. Detta är en ökning med 3 procentenheter.

Cirka 62 procent av återgångarna under år 2014 berodde på att visstidsanställningar upphörde eller på nedskärningar i verksamheten hos den nye arbetsgivaren.

Medarbetarutveckling – Medarbetarprocess

Medarbetarprocessen är en samlad process med en tydlig målstyrning hela vägen genom anställning, matchning, utveckling genom arbete och övergångsarbete. Den tydliggör uppdrag och arbetssätt för första linjens chefer. Medarbetarprocessen skapar medarbetarnytta genom en engagerad, strukturerad och kontinuerlig mål- och utvecklingsdialog som utgår från individen. Matchning och intern rörlighet tillämpas för att matcha och utveckla medarbetare mot rätt arbetsuppgifter i Samhalls kunduppdrag på kort och lång sikt. Kompetensutveckling och utbildning från Samhallskolans bidrar även till medarbetarens yrkesmässiga utveckling.

Sjukfrånvaro

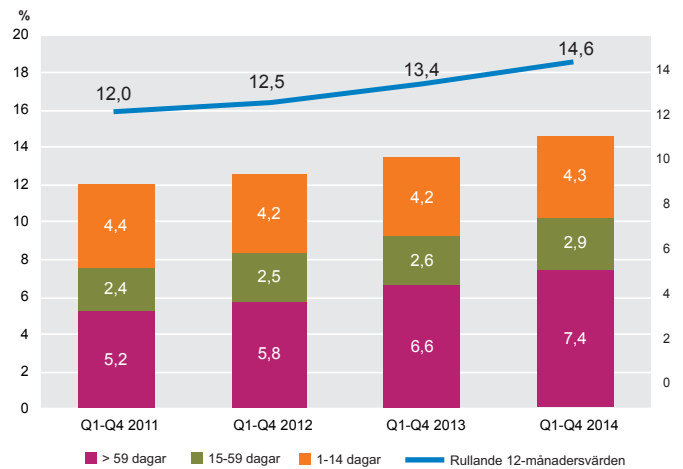
Sjukfrånvaron bland anställda i kärnuppdraget ökade med 1,2 procentenheter till 14,6 (13,4) procent av den schemalagda tiden jämfört med samma period föregående år. Det är den långa sjukfrånvaron >59 dagar som står för merparten av ökningen.

För tjänstemän har sjukfrånvaron också ökat. Den ligger dock fortfarande på en låg nivå och uppgick vid årets slut till 3,9 (3,0) procent av den schemalagda tiden. Det är den långa sjukfrånvaron >59 dagar som ökat mest och uppgick till 2,1 (1,5) procent.

En stor satsning på hälsoarbete för samtliga medarbetare har genomförts under år 2014, benämnt "Hälsoåret". Hälsoarbetet är långsiktigt och insatser för att minska sjukfrånvaron kommer att fortsätta under år 2015. De ökande sjuktalen i Samhall följer riket i stort.

De sammanlagda sjuklönekostnaderna ökade under 2014 jämfört med samma period föregående år och uppgick till 181 (171) miljoner kronor exklusive ersättning för högkostnadsskydd, varav för anställda med funktionsnedsättning 175 (165) miljoner kronor exklusive ersättning för högkostnadsskydd.

SJUKFRÅNVARO ANSTÄLLDA MED FUNKTIONSNEDSÄTTNING I KÄRNUPPDRAGET



Ekonomisk redovisning

Nettoomsättning och bruttovinst

Fjärde kvartalet

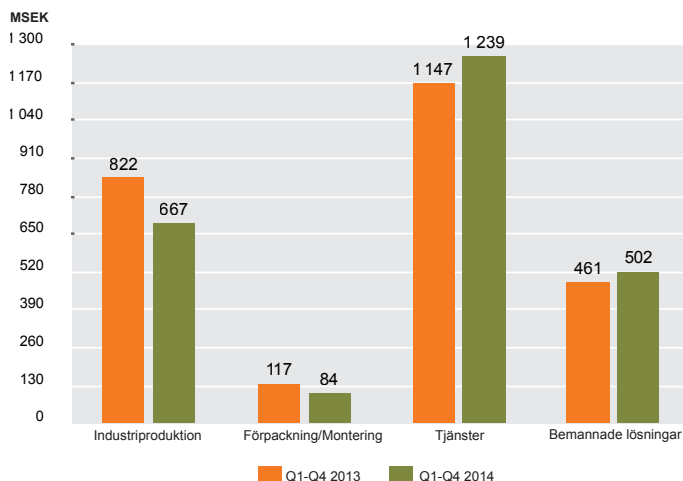
Nettoomsättningen i fjärde kvartalet minskade med 14 miljoner kronor motsvarande 2 procent jämfört med samma period föregående år. Inom affärsområdena Tjänster och Bemannade lösningar ökade omsättningen med 30 respektive 14 miljoner kronor jämfört med samma period föregående år, vilket motsvarade en ökning på 10 respektive 11 procent. Ökningen beror främst på ökad efterfrågan från våra största kunder och nya affärer. Inom affärsområdena Industriproduktion och Förpackning/Montering, det senare affärsområdet är under omstrukturering, minskade omsättningen med 48 respektive 12 miljoner kronor. Inom affärsområde Industriproduktion är minskningen främst hänförlig till kunder inom träproduktion och fordonsindustrin. 2 miljoner kronor avsåg omsättning som inte är hänförlig till något av dessa huvudsakliga affärsområden.

Helåret 2014

Under helåret 2014 minskade nettoomsättningen med 52 miljoner kronor motsvarande 2 procent jämfört med samma period föregående år och uppgick till 2 498 (2 550) miljoner kronor. 6 miljoner kronor avsåg omsättning som inte är hänförlig till något av Samhalls huvudsakliga affärsområden.

Bruttovinsten ökade med 94 miljoner kronor, vilket innebar en ökning på 5 procent jämfört med föregående år. Bruttovinstmarginalen ökade samtidigt 5,3 procentenheter till 78,0 procent. Förändrad affärsstruktur med ökad omsättning inom affärsområdena Tjänster och Bemannade lösningar bidrog till detta samt minskad försäljning inom affärsområden med lägre bruttovinstmarginaler.

NETTOOMSÄTTNING PER AFFÄRSOMRÅDE UNDER HELÅRET 2014



Affärer och segmentsrapportering

Samhalls affärsverksamhet utgör grunden för att utveckla personer med funktionsnedsättning genom arbete. Samhalls affärer är organiserade i fem affärsområden: Industriproduktion, Förpackning/Montering, Tjänster, Bemannade lösningar och Arbetsmarknadstjänster. Personer som haft brist på arbetsuppgifter redovisas från och med fjärde kvartalet 2013 inom respektive affärsområde. Uppföljning sker med utgångspunkt från debiteringsgraden. I rörelseresultatet ingår kostnader för ej debiterbara timmar. Jämförelsesiffror enligt den nya principen saknas. För ytterligare upplysningar om Samhalls affärer hänvisas till senaste avgivna årsredovisning.

UPPLYSNINGAR OM BOLAGETS PRIMÄRA SEGMENT - RÖRELSEGRENAR

NETTOOMSÄTTNING, MERKOSTNADERSÄTTNING OCH ÖVRIGA RÖRELSEINTÄKTER PER RÖRELSEGREN, MSEK*	Q4 2014	Q4 2013	HELÅR 2014	HELÅR 2013
Industriproduktion	250	309	1 013	1 206
varav nettoomsättning	160	208	667	822
Förpackning/Montering	62	104	274	395
varav nettoomsättning	20	31	84	117
Tjänster	995	624	3 742	3 076
varav nettoomsättning	322	292	1 239	1 147
Bemannade lösningar	482	438	1 763	1 559
varav nettoomsättning	136	122	502	461
Gemensamma intäkter/Ofördelat	286	183	781	877
Elimineringar **	-49	240	-122	200
SUMMA INTÄKTER	2 026	1 898	7 451	7 313

* Inkluderar interna intäkter som elimineras på företagsnivå.

** Intäkter mellan rörelsegränar som inte har fördelats.

Nettoomsättningen inom **Industriproduktion** minskade under helåret 2014 med 155 miljoner kronor eller 19 procent jämfört med samma period föregående år medan bruttovinstmarginalen ökade med 5 procent jämfört med föregående år. Den minskade omsättningen är främst hänförlig till kunder inom träproduktion och fordonsindustrin. Rörelseresultatet uppgick till -22 miljoner kronor och debiteringsgraden till 86 procent.

Nettoomsättningen inom **Förpackning/Montering** minskade under helåret 2014 med 33 miljoner kronor eller 28 procent jämfört med samma period föregående år. Den minskade nettoomsättningen har till viss del kunnat kompenseras genom en högre bruttovinstmarginal uppgående till 5 procentenheter. Rörelseresultatet uppgick till -39 miljoner kronor och debiteringsgraden till 61 procent. Affärsområdet är under kraftig omstrukturering.

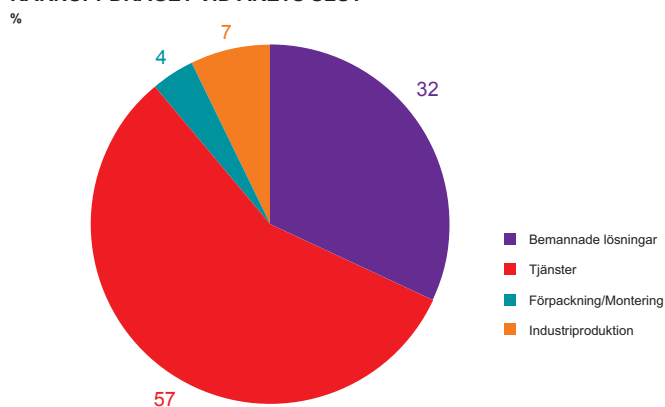
Nettoomsättningen inom **Tjänster** ökade under helåret 2014 med 92 miljoner kronor jämfört med samma period föregående år, vilket motsvarade en ökning på 8 procent. Ökningen är främst hänförlig till ökad tillväxt gällande städtjänster. Rörelseresultatet uppgick till -186 miljoner kronor och debiteringsgraden till 78 procent.

Nettoomsättningen inom **Bemannade lösningar** ökade under helåret 2014 med 41 miljoner kronor jämfört med samma period föregående år, vilket motsvarade en ökning på 9 procent. Rörelseresultatet uppgick till -67 miljoner kronor och debiteringsgraden till 73 procent.

Intäkter från Arbetsförmedlingen för arbetsträning inom jobb- och utvecklingsgarantin inom affärsområde **Arbetsmarknadstjänster** redovisas som en övrig intäkt och uppgick till 89 (86) miljoner kronor. Affärsområdet uppfyller inte väsentlighetskriteriet för ett fristående segment och redovisas därför inom gemensamma intäkter och kostnader. Omsättning gällande utredningstjänster uppgick till 6 miljoner kronor.

Intäkter och kostnader för utvecklingsanställda, som avser två separata uppdrag från staten redovisas i gemensamma intäkter och kostnader. Erhållna intäkter för uppdraget med utvecklingsanställda som varit långtidssjukskrivna uppgick till 118 (256) miljoner kronor. För statens nya uppdrag gällande utvecklingsanställningar gällande personer från jobb- och utvecklingsgarantins sysselsättningsfas uppgick erhållna intäkter till 218 miljoner kronor.

ANSTÄLLDA INOM RESPEKTIVE AFFÄRSOMRÅDE, KÄRNUPPDRAGET VID ÅRETS SLUT



Merkostnadsersättning

Merkostnadsersättningen är en ersättning som utges av staten för att Samhall genomför sitt arbetsmarknadspolitiska kärnuppdrag, att utveckla personer med funktionsnedsättning. Ersättningen ska täcka de särskilda uppdragsrelaterade merkostnader som Samhall har jämfört med andra företag. Det är bland annat en kompensation för medarbetarnas nedsatta arbetsförmåga eftersom Samhall inte får lönebidrag från Arbetsförmedlingen för anställda i kärnuppdraget. Merkostnadsersättningen till Samhall för år 2014 uppgår till 4 405 miljoner kronor vilket är samma nivå som år 2013. Den statliga merkostnadsersättningen för kärnuppdraget är oförändrad på årsbasis sedan sex år. Erhållen merkostnadsersättning intäktsförs under löpande år med utgångspunkt från merkostnadsersättningens andel av lönekostnaderna för anställda i kärnuppdraget beräknat på årsbasis.

Rörelseresultat

Fjärde kvartalet

Rörelseresultatet i fjärde kvartalet uppgick till 32 (-42) miljoner kronor. Rörelseresultatet påverkades främst av en engångsintäkt uppgående till 90 miljoner kronor gällande AFA försäkringar, då dess styrelse tagit beslut om att sänka och återbetala premier för Avtalsgruppsjukförsäkring (AGS) för åren 2005 och 2006. Resultatet påverkades dessutom positivt genom ersättning för högkostnadsskydd för sjuklönekostnader, lägre kollektivavtalade avgifter samt återföringar av tidigare gjorda avsättningar uppgående till 14 (18) miljoner kronor. Resultat från avyttring av anläggningstillgångar uppgick till 1 (0) miljon kronor. Avsättningar för anpassnings- och utvecklingskostnader samt nedskrivningar av anläggningstillgångar påverkade resultatet negativt med 38 (23) miljoner kronor. Föregående års rörelseresultat påverkades positivt av återföring av tidigare nedskrivna fastighetsvärden uppgående till 1,5 miljoner kronor. Beaktat dessa poster var rörelseresultatet 3 miljoner kronor bättre jämfört med föregående år.

Riskhantering och osäkerhetsfaktorer

Helåret 2014

Rörelseresultatet för helåret 2014 uppgick till 0 (-40) miljoner kronor. Resultatet efter finansiella poster uppgick till 92 (21) miljoner kronor. Resultatet efter bokslutsdispositioner och skatt uppgick till 81 (15) miljoner kronor.

Rörelseresultatet för helåret 2014 påverkades positivt av en engångsintäkt från AFA försäkringar för åren 2005 och 2006, ersättning för högstkostnadsskydd för sjuklönekostnader, lägre kollektivavtalade avgifter och återföring av tidigare gjorda avsättningar uppgående till 166 (78) miljoner kronor. Resultat från avyttring av anläggningstillgångar uppgick till 3 (2) miljoner kronor. Föregående års rörelseresultat påverkades dessutom positivt av återföring av tidigare nedskrivna fastighetsvärden med 18 miljoner kronor. Resultatet har påverkats negativt av anpassnings- och utvecklingskostnader uppgående till 43 (22) miljoner kronor samt av nedskrivning av anläggningstillgångar med 6 (5) miljoner kronor. Beaktat dessa poster var rörelseresultatet 12 miljoner kronor lägre jämfört med föregående år främst beroende på minskad nettoomsättning och ökade lönekostnader. De ökade lönekostnaderna i samband med den årliga lönekostnadsökningen har till viss del kunnat kompenseras av en förbättrad bruttovinst uppgående till 94 miljoner kronor samt att kostnader för att driva det nya uppdraget gällande utvecklingsanställningar och övriga rörelsekostnader har kunnat hållas på en hanterbar nivå.

Avkastning och soliditet

Staten har två ekonomiska ambitionsmål för Samhall över en konjunkturcykel, 7 procents avkastning på eget kapital och en soliditet på minst 30 procent. Samhall uppnådde en avkastning på 5 (1) procent och en soliditet på 47 (47) procent.

Investeringar

Investeringar i anläggningstillgångar uppgick i fjärde kvartalet till 10 (6) miljoner kronor och avyttringar av anläggningstillgångar till 2 (0) miljoner kronor.

Investeringar i anläggningstillgångar uppgick under helåret 2014 till 40 (35) miljoner kronor och avyttringar av anläggningstillgångar till 5 (3) miljoner kronor.

Kassaflöde

Samhalls likvida medel, i form av kassa och bank uppgick vid årets slut till 493 (366) miljoner kronor.

Årets kassaflöde uppgick till 127 (38) miljoner kronor. Kassaflödet har främst, utöver ett förbättrat resultat, påverkats av minskade kortfristiga fordringar samt ökade övriga kortfristiga skulder, huvudsakligen hänförliga till upplupna sociala avgifter och semesterlöneskulder. Kassaflöde från den löpande verksamheten uppgick till 210 (1) miljoner kronor.

Riskhantering inom Samhall är en del av den strategiska planeringen och ska bidra till att uppsatta mål nås, samtidigt som negativa operationella eller finansiella effekter undviks. Samhall fastställer årligen en riskhanteringsplan grundad på en riskanalys utifrån upprättat riskregister. För varje risk finns en strategi och åtgärder för hantering av risken samt ansvarig för uppföljningen. Risker inventeras och värderas inom följande områden: Grundläggande förutsättningar, Intressenter och varumärken, Medarbetarutveckling och matchning, Arbetsmiljö, Försäljning och produkt, Ledarskap och företagskultur, Drift, Ekonomi och finans, IT samt Hållbarhet. Riskbildens tyngdpunkt ligger inom Försäljning och Drift.

För närmare redogörelse av bolagets riskhantering hänvisas till senast avgivna årsredovisning.

Framtida utveckling

Merkostnadsersättningen för år 2015 till Samhall uppgår till 4 405 miljoner kronor.

Det fastställda antalet lönetimmar för år 2015 ska uppgå till minst 29,4 miljoner. Om antalet timmar understiger 29,4 miljoner ska återbetalning av merkostnadsersättningen ske i proportion till underskridandet. Om antalet timmar överstiger 29,4 miljoner utgår ingen ersättning för överskridandet.

Antalet övergångar till anställning hos annan arbetsgivare under år 2015 ska uppgå till minst 1 100 personer uppdelat på kärnuppdraget och utvecklingsanställningar.

Rekrytering från prioriterade grupper för år 2015 ska uppgå till minst 40 procent.

Sammandrag av förändringar i redovisningsprinciper

Bolaget tillämpar från och med år 2014 nya redovisningsprinciper i enlighet med BFNAR 2012:1 Årsredovisning och koncernredovisning (K3). K3 regelverket har tillämpats retroaktivt med de undantag som framgår av K3 och har inneburit omräkning av bolagets resultaträkning för år 2013 och balansräkning vid tidpunkten för övergång den 1 januari 2013 samt 31 december 2013.

Jämfört med de redovisningsprinciper som tillämpades i senast avgivna årsredovisning innebär tillämpningen av K3 ett antal skillnader. De skillnader i redovisningsprinciper och effekterna på de finansiella rapporterna som uppkommit på grund av tillämpningen av K3 beskrivs nedan i denna bokslutskommuniké samt i not 1.

Resultaträkning i sammandrag

MSEK	Q4 2014	Q4 2013	HELÅR 2014	HELÅR 2013
Nettoomsättning	640	654	2 498	2 550
Förändring av produkter i arbete och färdiga varor	-1	-	-1	-3
Merkostnadsersättning	1 187	1 158	4 405	4 405
Övriga rörelseintäkter	200	86	549	361
SUMMA INTÄKTER	2 026	1 898	7 451	7 313
Råvaror och förnödenheter	-130	-183	-548	-692
Övriga externa kostnader	-149	-149	-528	-528
Personalkostnader	-1 707	-1 596	-6 339	-6 114
Av- och nedskrivningar av materiella och immateriella anläggningstillgångar	-8	-12	-36	-19
SUMMA KOSTNADER	-1 994	-1 940	-7 451	-7 353
RÖRELSERESULTAT	32	-42	0	-40
Resultat från finansiella poster	24	27	92	61
RESULTAT EFTER FINANSIELLA POSTER	56	-15	92	21
Bokslutsdispositioner	2	4	2	4
RESULTAT FÖRE SKATT	58	-11	94	25
Skatt	-4	-6	-13	-10
PERIODENS RESULTAT	54	-17	81	15
Resultat per aktie* i kronor	10,8	-3,4	16,2	3,0

*Antalet aktier för samtliga perioder uppgår till fem miljoner.

Omräkning av år 2013 har skett i enlighet med nya redovisningsprinciper vid tillämpning av K3 regelverket, se not 1.

Balansräkning i sammandrag

MSEK	2014-12-31	2013-12-31
TILLGÅNGAR		
ANLÄGGNINGSTILLGÅNGAR		
<i>Immateriella anläggningstillgångar</i>	1	2
<i>Materiella anläggningstillgångar</i>		
Byggnader och mark	42	43
Maskiner och inventarier	75	87
Pågående nyanläggningar	17	1
	134	131
<i>Finansiella anläggningstillgångar</i>		
Uppskjuten skattefordran	-	11
Andra långfristiga fordringar	19	2
	19	13
SUMMA ANLÄGGNINGSTILLGÅNGAR	154	146
OMSÄTTNINGSTILLGÅNGAR		
Varulager m m	90	115
	90	115
<i>Kortfristiga fordringar</i>		
Kundfordringar	402	450
Övriga fordringar	72	57
Förutbetalda kostnader och upplupna intäkter	61	68
	535	575
<i>Kortfristiga placeringar</i>		
Övriga kortfristiga placeringar	2 250	2 162
Kassa och bank	493	362
SUMMA OMSÄTTNINGSTILLGÅNGAR	3 368	3 214
SUMMA TILLGÅNGAR	3 522	3 360
EGET KAPITAL OCH SKULDER		
Bundet eget kapital	786	786
Fritt eget kapital	870	789
SUMMA EGET KAPITAL	1 656	1 575
Obeskattade reserver	8	10
Avsättningar	47	13
Kortfristiga skulder	1 811	1 762
SUMMA EGET KAPITAL OCH SKULDER	3 522	3 360
Ställda säkerheter	Inga	Inga
Ansvarsförbindelser	0,3	0,3

Omräkning av år 2013 har skett i enlighet med nya redovisningsprinciper vid tillämpning av K3 regelverket, se not 1.

Samhall har rätt till ersättningar från Försäkringskassan gällande ersättning för högkostnadsskydd för sjuklönekostnader. Ersättning gällande år 2013 har redovisats under år 2014 men ersättning enligt de regler som gäller i dagsläget för år 2014, har inte redovisats. Fordrans storlek är beroende av dels sjuklönetalen i riket för år 2014 dels av Samhalls totala löner och sjuklönekostnader under helåret 2014. Parametrar som fordran skall beräknas efter fastställs först i april år 2015. Per balansdagen saknar därför Samhall information som gör det möjligt att uppskatta det förväntade beloppet med rimlig tillförlitlighet varför fordran inte har redovisats.

Förändring i eget kapital i sammandrag

MSEK	2014-12-31	2013-12-31
Eget kapital vid årets ingång enligt fastställd balansräkning, 1 januari	1 575	1 560
Effekt vid övergången till K3	-	3
Eget kapital vid årets ingång enligt K3, 1 januari	1 575	1 563
Periodens resultat	81	12
EGET KAPITAL VID ÅRETS UTGÅNG	1 656	1 575

Totalt antal aktier uppgår till 5 000 000. Samtliga aktier innehas av staten. Aktierna medför inte rätt till utdelning. Uppkommer vinst ska vinstmedlen balanseras i ny räkning för främjande av bolagets fortsatta verksamhet.

Kassaflödesanalys i sammandrag

MSEK	Q4 2014	Q4 2013	HELÅR 2014	HELÅR 2013
<i>Kassaflöde från den löpande verksamheten före förändring i rörelsekapital</i>	89	-12	97	17
Förändring av rörelsekapital	78	91	113	-16
Kassaflöde från den löpande verksamheten	167	79	210	1
Kassaflöde från investeringsverksamheten	-34	-10	-83	37
Kassaflöde från finansieringsverksamheten	-	-	-	-
PERIODENS KASSAFLÖDE	133	69	127	38
Likvida medel vid periodens början	360	297	366	328
Likvida medel vid periodens slut	493	366	493	366

Definitionen av likvida medel har från och med den 1 januari 2013 ändrats till att gälla: Kassa/bank, kortfristiga placeringar med en löptid < 3 månader samt placeringar med en obetydlig risk för fluktuationer.

Periodens realiserade vinster uppgick till 47 miljoner kronor, medan realiserade vinster och förluster uppgick till 31 miljoner kronor och utdelningar till 10 miljoner kronor.

Kvartalsdata

		Q1 2013	Q2 2013	Q3 2013	Q4 2013	Q1 2014	Q2 2014	Q3 2014	Q4 2014
SOCIAL REDOVISNING									
Övergångar, kärnuppdraget och utvecklingsanställda kvinnor	antal	61	113	60	118	80	130	71	107
Övergångar, kärnuppdraget och utvecklingsanställda män	antal	102	210	102	146	98	305	147	184
Rekrytering från prioriterade grupper	%	51	42	29	59	45	46	24	52
Antal lönetimmar, kärnuppdraget ¹	tusen	7 278	7 209	7 888	7 116	7 021	6 996	7 966	7 460
Antal anställda med funktionsnedsättning, kärnuppdraget	antal	18 919	19 281	18 608	18 321	18 449	19 570	19 243	19 660
Antal anställda med 75 % sjukersättning		236	246	251	259	286	301	306	321
Antal utvecklingsanställda, 2012-2014 ²	antal	1 133	1 023	864	846	677	443	306	29
Antal utvecklingsanställda, nytt uppdrag 2014-2017 ³						793	1 010	1 020	1 014
Antal tjänstemän	antal	1 155	1 154	1 151	1 157	1 183	1 237	1 219	1 217
Totalt antal anställda	antal	21 443	21 704	20 874	20 583	21 388	22 561	22 094	22 241
Antal personer i introduktionspraktik, (utvecklingsanställda) vid periodens slut	antal	18	25	93	1	-	-	-	-
Antal personer, jobb- och utvecklingsgarantin vid periodens slut	antal	1 250	1 286	1 286	1 432	1 418	1 290	1 311	1 311
Sjukfrånvaro, anställda med funktionsnedsättning, kärnuppdraget	%	14,7	12,6	12,1	14,4	15,3	13,7	13,5	15,7
Sjukfrånvaro, tjänstemän	%	3,6	2,7	2,3	3,4	3,8	3,8	4,0	4,1
EKONOMISK REDOVISNING									
Nettoomsättning	msek	618	655	623	654	629	639	590	640
Merkostnadsersättning	msek	1 118	1 155	974	1 158	1 101	1 147	970	1 187
Bruttovinst	msek	451	476	457	471	468	498	474	509
Rörelseresultat	msek	-54	-34	90	-42	-44	-26	38	32
Resultat efter finansiella poster	msek	-45	-27	108	-15	-20	-2	58	56
Bruttovinstmarginal	%	73,0	72,7	73,4	72,0	74,4	77,9	80,3	79,5
Kassalikviditet	%	166	161	176	176	171	166	177	181
Kassaflöde	msek	-18	-62	49	69	28	51	-85	133
Soliditet	%	44	43	48	47	45	44	47	47

¹⁾ Avser statens mål om antal lönetimmar om totalt 29,4 miljoner för helåret 2014. I den redovisningen ingår semester, arbetstidsförkortning, sjukfrånvaro dag 2-14 med mera där lön utgår.

²⁾ Avser tidsbegränsade utvecklingsanställningar för personer som varit långtidssjukskrivna enligt ett särskilt uppdrag från staten.

³⁾ Avser tidsbegränsade utvecklingsanställningar för personer från sysselsättningsfasen i jobb- och utvecklingsgarantin enligt särskilt uppdrag, med prioritet mot unga vuxna under 30 år.

Redovisningsprinciper

Denna rapport har upprättats i enlighet med Bokföringsnämndens allmänna råd BFNAR 2007:1 *Frivillig Delårsrapportering*.

Bolaget tillämpar från och med år 2014 nya redovisningsprinciper i enlighet med BFNAR 2012:1 Årsredovisning och koncernredovisning (K3). K3 regelverket har tillämpats retroaktivt med de undantag som framgår av K3 och har inneburit omräkning av bolagets resultaträkning för år 2013 och balansräkning vid tidpunkten för övergång den 1 januari 2013 samt 31 december 2013. Jämfört med de redovisningsprinciper som tillämpades i senast avgivna årsredovisning innebär tillämpningen av K3 ett antal skillnader. De skillnader i redovisningsprinciper och effekterna på de finansiella rapporterna som uppkommit på grund av tillämpningen av K3 beskrivs i denna bokslutskommuniké samt i not 1.

Materiella anläggningstillgångar

Enligt K3 ska anläggningstillgångar delas upp på betydande komponenter om skillnaden i förbrukning avseende dessa komponenter är väsentlig. Bolaget har byggnader, maskiner och inventarier där komponenter har kunnat urskiljas. Detta har inneburit lägre avskrivningar jämfört med tidigare redovisning. Ingående balans per 2013-01-01 har ej påverkats av de nya reglerna på grund av förbud mot retroaktiv tillämpning gällande de områden som påverkar Samhalls redovisning. Under 2013 har tillämpningen av komponentavskrivning medfört minskade avskrivningar om 1 miljon kronor under perioden januari–december. I balansräkningen 2013-12-31 uppgår justeringen till 1 miljon kronor.

Aktivering av tidigare nedlagda kostnader gällande utbyte av komponenter

Enligt tidigare redovisningsprinciper kostnadsfördes utbyte av komponenter på fastigheter. Enligt K3 regelverket ska detta aktiveras. Per 2013-12-31 har detta inneburit att 3 miljoner kronor gällande utbyte av komponenter aktiverats såsom byggnad.

Inkomstskatter

Justeringar av uppskjuten skatt utgörs av skatteeffekter till följd av de justeringar som gjorts vid övergången till K3. Totalt uppgår justeringarna för perioden januari–december år 2013 till 1 miljon kronor.

Kapitalförsäkringar

Bolaget har kapitalförsäkringar gällande pensionsåtaganden till tidigare och nuvarande anställda som tidigare kvittats och därför inte redovisats i balansräkningen. Kapitalförsäkringarna redovisas efter övergången till K3 som långfristiga fordringar och pensionsåtagandena redovisas som avsättningar för pensioner. Kapitalförsäkringarna har värderats till verkligt värde. Redovisat belopp uppgår till 15 miljoner kronor. Omräkning har inte skett av år 2013.

Övrig information

Inga väsentliga skillnader föreligger mellan kassaflödesanalyser som upprättats enligt tidigare redovisningsregler och kassaflödesanalyser upprättade i enlighet med K3 reglerna. Kassaflöde från den löpande verksamheten har minskat med 3 miljoner kronor och kassaflöde från investeringsverksamheten har ökat med motsvarande belopp per 2013-12-31.

NOT 1

Övergång till finansiell rapportering enligt K3

Samhall har tidigare tillämpat årsredovisningslagen och Redovisningsrådets rekommendationer 1-29 och tillhörande uttalanden. Från och med 1 januari 2013 upprättar Samhall sin redovisning i enlighet med K3 regelverket. I följande tabeller redovisas de effekter övergången har haft på balans- och resultaträkningarna samt eget kapital för år 2013.

RESULTATRÄKNING I SAMMANDRAG 2013-01-01 – 2013-12-31

MSEK	Q4 2013 ENLIGT FASTSTÄLLD RESULTATRÄKNING	EFFEKT VID ÖVERGÅNG TILL K3 2013	Q4 2013 ENLIGT K3	Q1-Q4 ENLIGT FASTSTÄLLD RESULTATRÄKNING	EFFEKT VID ÖVERGÅNG TILL K3 2013	Q1-Q4 2013 ENLIGT K3
Nettoomsättning	654		654	2 550		2 550
Förändring av produkter i arbete och färdiga varor	-		-	-3		-3
Merkostnadsersättning	1 158		1 158	4 405		4 405
Övriga rörelseintäkter	86		86	361		361
SUMMA INTÄKTER	1 898		1 898	7 313		7 313
Råvaror och förnödenheter	-183		-183	-692		-692
Övriga externa kostnader	-152	3	-149	-531	3	-528
Personalkostnader	-1 596		-1 596	-6 114		-6 114
Av- och nedskrivningar av materiella och immateriella anläggningstillgångar	-12	0	-12	-20	1	-19
SUMMA KOSTNADER	-1 943		-1 940	-7 357	4	-7 353
RÖRELSERESULTAT	-45	3	-42	-44	4	-40
Resultat från finansiella poster	27		27	61		61
RESULTAT EFTER FINANSIELLA POSTER	-18		-15	17		21
Bokslutsdispositioner	4		4	4		4
RESULTAT FÖRE SKATT	-14		-11	21		25
Skatt	-5	-1	-6	-9	-1	-10
PERIODENS RESULTAT	-19	2	-17	12	3	15

BALANSRÄKNING I SAMMANDRAG 2013-12-31

MSEK	ENLIGT FASTSTÄLLD BALANS- RÄKNING 2013-12-31	EFFEKT VID ÖVERGÅNG TILL K3 2013-12-31	K3 2013-12-31
TILLGÅNGAR			
Anläggningstillgångar		129	4
Finansiella anläggningstillgångar		14	-1
SUMMA ANLÄGGNINGSTILLGÅNGAR		143	3
Varulager		115	
Kundfordringar		450	
Övriga kortfristiga fordringar		125	
Kortfristiga placeringar/Kassa/Bank		2 524	
SUMMA OMSÄTTNINGSTILLGÅNGAR		3 214	3 214
SUMMA TILLGÅNGAR		3 357	3 360
EGET KAPITAL OCH SKULDER			
Eget kapital		1 572	3
Obeskattade reserver och avsättningar		23	
Övriga kortfristiga skulder		1 762	
SUMMA EGET KAPITAL OCH SKULDER		3 357	3 360

Kommande rapporttillfällen

Delårsrapport för perioden januari-mars 2015 kommer att publiceras den 23 april 2015.

Delårsrapport för perioden januari-juni 2015 kommer att publiceras den 14 augusti 2015.

Delårsrapport för perioden januari-september 2015 kommer att publiceras den 23 oktober 2015.

Bokslutskommuniké för perioden januari-december 2015 kommer att publiceras den 29 januari 2016.

Undertecknande

Verkställande direktören har bemyndigande av styrelsen att underteckna denna bokslutskommuniké.

Stockholm den 30 januari 2015

Monica Lingegård
Verkställande direktör

Denna rapport har ej varit föremål för översiktlig granskning av bolagets revisorer.

Samhall är Sveriges viktigaste serviceleverantör. Företaget har dryga 21 000 anställda på cirka 200 orter och erbjuder tjänster med leveransgaranti inom allt från städ, tvätt och fastighet till logistik och tillverkning. Samhall ägs av svenska staten och omsätter årligen cirka sju miljarder kronor. Företagets kärnuppdrag är att skapa utvecklande arbeten åt personer med funktionsnedsättning och lyckas genom att matcha rätt person till rätt arbete i konkurrensutsatta kunduppdrag. Det ger en kombination av kundnytta, medarbetarnytta och samhällsnytta som inget annat företag kan leverera.



Samhall AB Klarabergsviadukten 90
Box 27705 115 91 Stockholm
Tel 08-553 411 00 Fax 08-553 411 01
info@samhall.se
www.samhall.se
Organisationsnummer: 556448-1397
Säte: Stockholm

Kontaktperson beträffande denna
Delårsrapport: Ekonomichef
Katarina Wester tel 013-37 33 10

samhall