

Bokslutskommuniké

Januari–december 2015

Innehåll

Sammandrag	3
VD-ord	5
Väsentliga händelser	5
Samhalls uppdrag	6
Social redovisning	6
Ekonomisk redovisning	9
Övrig information	11
Finansiell översikt	12
Definitioner	17

Sammandrag

Bokslutskommunikén omfattar perioden januari-december 2015 och rapportperioden oktober-december 2015. Om inget annat anges avser alla angivna belopp miljoner kronor. Belopp inom parentes avser motsvarande period föregående år. Avrundningsdifferenser kan förekomma.

Januari–december 2015 i sammandrag

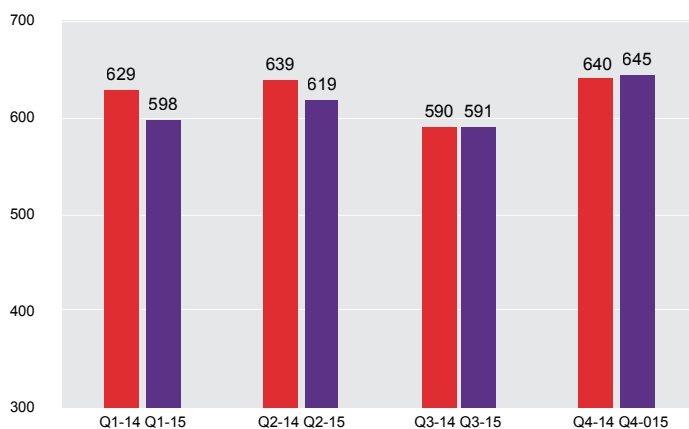
- Summa intäkter inklusive erhållen merkostnadsersättning uppgick till 7 228 (7 451) miljoner kronor, varav nettoomsättning 2 453 (2 498) miljoner kronor.
- Rörelseresultatet uppgick till -80 (0) miljoner kronor. Resultat efter finansiella poster uppgick till -83 (92) miljoner kronor.
- Antalet lönetimmar för anställda med funktionsnedsättning uppgick till 29,5 (29,4) miljoner timmar. Detta motsvarade 18 528 (19 660) personer inom kärnuppdraget vid årets slut. Samhall hade vid årets slut även 351 (321) personer anställda med 75 procents sjukersättning. Dessutom var 1 027 (1 043) anställda med utvecklingsanställning enligt Samhalls särskilda uppdrag från staten.
- Vid årets slut var 1 265 (1 311) personer i praktik inom Arbetsmarknadstjänster (jobb- och utvecklingsgarantin, ungdomsgarantin och etablering/nyanlända).
- Totalt anställdes 2 683 (4 633) personer till Samhalls olika uppdrag. Inom Arbetsmarknadstjänster har dessutom totalt 2 385 (2 438) personer haft en praktik under helåret 2015.
- Rekrytering från prioriterade grupper uppgick under år 2015 till 46 (44) procent.
- Antalet anställda med funktionsnedsättning som övergått till anställning hos annan arbetsgivare uppgick till 1 059 (1 122) personer.
- Räntabiliteten på genomsnittligt eget kapital uppgick till -4 (5) procent och soliditeten till 47 (47) procent.

Oktober–december 2015 i sammandrag

- Summa intäkter inklusive erhållen merkostnadsersättning uppgick till 1 932 (2 026) miljoner kronor, varav nettoomsättning 645 (640) miljoner kronor.
- Rörelseresultatet uppgick till 14 (32) miljoner kronor. Resultat efter finansiella poster uppgick till 11 (56) miljoner kronor.
- Antalet anställda med funktionsnedsättning som övergått till anställning hos annan arbetsgivare uppgick till 275 (291) personer.

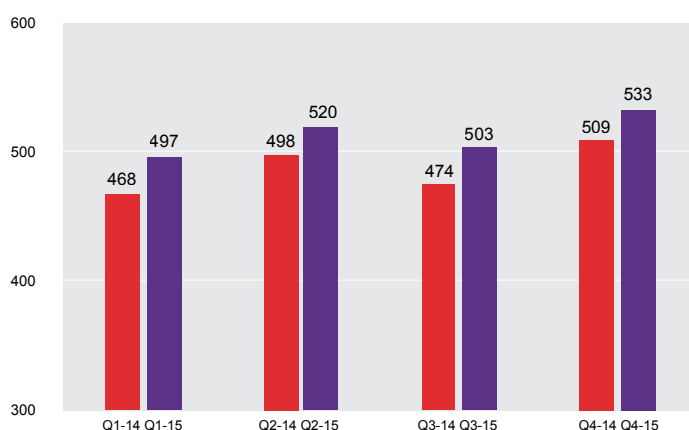
NETTOOMSÄTTNING

MSEK PER KVARTAL



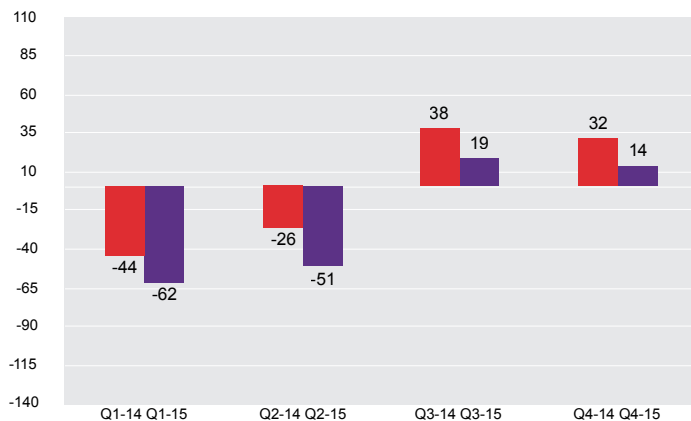
BRUTTOVINST

MSEK PER KVARTAL



RÖRELSERESULTAT

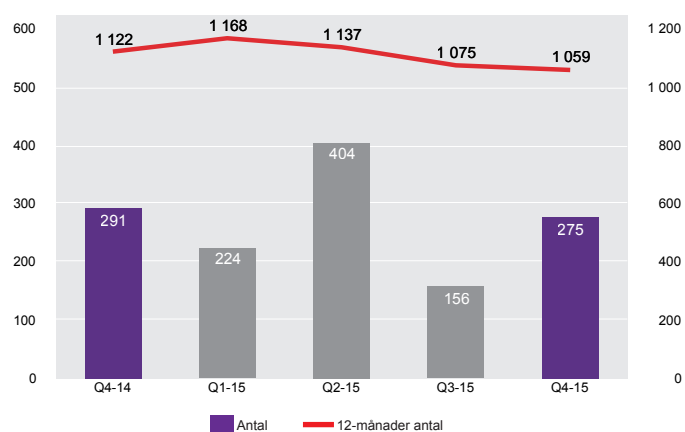
MSEK PER KVARTAL



ÖVERGÅNGAR

ANTAL I KVARTAL

ANTAL
12-MÅN



Nyckeltal

	Q4 2015	Q4 2014	FÖRÄND.	HELÅR 2015	HELÅR 2014	FÖRÄND.	
SOCIAL REDOVISNING							
Övergångar, kärnuppdraget och utvecklingsanställda	antal	275	291	-16	1 059	1 122	-63
Rekrytering från prioriterade grupper	%	67	52	15	46	44	2
Antal lönetimmar för personer med funktionsnedsättning, kärnuppdraget	tusen	7 125	7 460	-335	29 539	29 442	97
Antal anställda med funktionsnedsättning, kärnuppdraget	antal	18 528	19 660	-1 132	18 528	19 660	-1 132
Antal anställda med 75 % sjukersättning	antal	351	321	30	351	321	30
Antal utvecklingsanställda, 2012-2014 ¹	antal	0	29	-29	0	29	-29
Antal utvecklingsanställda, 2014-2017 ²	antal	1 027	1 014	13	1 027	1 014	13
Antal tjänstemän	antal	1 252	1 217	35	1 252	1 217	35
Totalt antal anställda	antal	21 158	22 241	-1 083	21 158	22 241	-1 083
Antal personer inom Arbetsmarknadstjänster, vid periodens slut ³	antal	1 265	1 311	-46	1 265	1 311	-46
Sjukfrånvaro, anställda med funktionsnedsättning, kärnuppdraget	%	17,1	15,7	1,4	15,8	14,6	1,2
Sjukfrånvaro, utvecklingsanställda 2014-2017 ²	%	19,9	20,2	-0,3	18,4	16,3	2,1
Sjukfrånvaro, tjänstemän	%	4,7	4,1	0,6	4,0	3,9	0,1
EKONOMISK REDOVISNING							
Nettoomsättning	msek	645	640	5	2 453	2 498	-45
Merkostnadsersättning	msek	1 193	1 187	6	4 405	4 405	0
Bruttovinst	msek	533	509	24	2 052	1 949	103
Rörelseresultat	msek	14	32	-18	-80	0	-80
Resultat efter finansiella poster	msek	11	56	-45	-83	92	-175
Rörelsemarginal EBIT	%	2,2	5,0	-2,8	-3,3	0,0	-3,3
Bruttovinstmarginal	%	82,6	79,5	3,1	83,7	78,0	5,7
Kassalikviditet	%	180	181	-1	180	181	-1
Soliditet	%	47	47	0	47	47	0
Resultat per aktie	kronor	4,4	10,8	-6,4	-12,6	16,2	-28,8
Räntabilitet på genomsnittligt eget kapital	%	1	3	-2	-4	5	-9

¹⁾ Avser tidsbegränsade utvecklingsanställningar för personer som varit långtidssjukskrivna enligt ett särskilt uppdrag från staten.

²⁾ Avser tidsbegränsade utvecklingsanställningar för personer i sysselsättningsfasen inom jobb- och utvecklingsgarantin enligt särskilt uppdrag från staten, med prioritet för unga vuxna under 30 år.

³⁾ Avser jobb- och utvecklingsgarantin, ungdomsgarantin och etablering/nyanlända.

VD-ord

Den förändringsresa som Samhall inledde under slutet av 90-talet har under året fortsatt i hög takt. För att säkra en fortsatt positiv utveckling av möjligheter till att erbjuda fler medarbetare utvecklande jobb, har betydande resurser satsas för att stärka företagets kunderbjudande, både för befintliga som nya kunder. Vår egen Samhallskola har i denna process spelat en viktig roll genom omfattande utbildningsinsatser inom våra växande affärsområden. Idag arbetar mer än nio av tio medarbetare ute hos våra kunder i olika serviceuppdrag.

Omsättningen inom affärsområde Tjänster och Bemannade lösningar fortsatte att öka, tillväxten för helåret 2015 uppgår till 10 respektive 8 procent. På så sätt kan vi långsiktigt trygga utvecklingsmöjligheter genom arbete för våra medarbetare. En större affärsmässighet skapar också bättre förutsättningar för våra medarbetare att utvecklas i våra kunduppdrag. Inom affärområdet Industri och Förpackning/Montering har omsättningen minskat vilket följer vår långsiktiga strategiska plan.

Det är glädjande att vi uppfyllde våra mål vad gäller lönetimmar, prioriterad rekrytering och soliditet. Målet gällande lönetimmar har Samhall dessutom överträffat med mer än 100 tusen timmar utan att erhålla någon extra ersättning. Samhall har därmed skapat extra arbete och samhällsnytta för personer med funktionsnedsättning. 2015 nådde vi inte riktigt hela vägen vad gäller målet för övergångar.

Samhall har en fortsatt positiv affärsutveckling och därmed finansieras alltmer av verksamheten i kärnuppdraget genom kundintäkter i förhållande till den statliga merkostnadsersättningen. Trots detta är rörelseresultat för helåret negativt. Högre bruttovinst jämfört med föregående år samt lägre rörelsekostnader har inte räckt till för att fullt ut kompensera för ökade lönekostnader.

Under hösten 2015 har det blivit allt mer uppenbart att vi behöver ta ett större ansvar för att kunna leva upp till vår vision om ett Sverige där alla ses som en tillgång på arbetsmarknaden. Många nya svenskar ska erbjudas möjlighet att introduceras på den svenska arbetsmarknaden. Här är jag övertygad om att Samhall kan bidra. Som ett första steg får Samhall nu utökat förtroende för ytterligare satsning på utvecklingsanställningar.

Avslutningsvis vill jag säga att jag är oerhört stolt och glad över att Samhall under året utsågs till Europas mest hållbara företag. För mig handlar hållbarhet om långsiktigt effektivt resursutnyttjande. Att jobba för att bryta utanförskap och verka för att alla som vill bidra också kan bidra gör Sverige hållbart. Priset är ett bevis på att vårt målmedvetna hållbarhetsarbete inom alla områden ger resultat. Jag hoppas att fler företag nu får upp ögonen för Samhall och ser att det är möjligt att förena affärsnytta med socialt ansvarstagande.

Stockholm i januari 2016

Monica Lingegård, verkställande direktör

Väsentliga händelser

Under fjärde kvartalet

I december beslutade regeringen om utökad satsning på Samhall för att fler personer med funktionsnedsättning som medför nedsatt arbetsförmåga ska få arbete på Samhall. Unga vuxna under 30 år ska prioriteras. Detta är en utökning till 2 000 personer i det befintliga uppdraget gällande utvecklingsanställningar.

Axfood, med butikskedjor som Willys och Hemköp, har tecknat ett ramavtal med Samhall om städning i butik. Avtalet är ett av Samhalls största och innebär att närmare 1 300 av företagets medarbetare kommer att arbeta i Axfoods verksamheter. SF Bio och Samhall inleder ett samarbete. Det nya samarbetet innebär att närmare 200 av företagets medarbetare kommer att arbeta med lokalvård i SF Bios lokaler.

Samhalls VD Monica Lingegård utsågs till Årets VD 2015 i kategorin stora företag, med motiveringen "att VD låter CSR-arbetet verka som arbetsplatsens DNA med fokus på en inte sällan bortglömd parameter inom hållbarhetsarbete som utgår från kultur och ledarskap".

Magasinet Samhall Story utsågs under kvartalet till Sveriges bästa kundtidning, genom Svenska Publishingpriset i kategorin bästa kundtidning B2B.

Samhalls CSR-pris "Visa vägen" delades ut för åttonde året i rad. Pris ges till en arbetsgivare och en eldsjäl som tagit initiativ som öppnat arbetsmarknaden för personer med funktionsnedsättning och som gjort insatser som kan inspirera andra. Priset till Årets eldsjäl gick till Malin Lundstedt på SF Bio AB och priset till Årets företag gick till Roxtec International AB i Karlskrona.

Efter balansdagens utgång

Inga väsentliga händelser har inträffat efter balansdagens utgång som påverkar bolagets resultat och ställning per den 31 december 2015.

Samhalls uppdrag 2015

Samhalls uppdrag från staten är att utveckla och visa anställningsbarheten hos personer med funktionsnedsättning. Samhall ska erbjuda arbete över hela landet. Arbetsförmedlingen disponerar de arbetstillfällen som Samhall kan erbjuda inom ramen för statens uppdrag och avgör vem som ska få möjlighet till en Samhallanställning.

Staten har genom ägaravisningen angivit följande mål för år 2015 gällande medarbetare inom Samhalls kärnuppdrag:

- Antal arbetstillfällen för personer med funktionsnedsättning, uttryckt i minsta volym lönetimmar – minst 29,4 miljoner.
- Andelen rekrytering från prioriterade grupper – minst 40 procent.
- Övergångar från Samhall till annan arbetsgivare från anställda i kärnuppdraget och utvecklingsanställningar – minst 1 100 personer.

För kärnuppdraget gäller också följande krav enligt ägaravisningen från staten:

- Samhall ska undvika att säga upp anställda med funktionsnedsättning, vilka omfattas av merkostnadsersättningen, på grund av arbetsbrist.
- Samhall ska ge möjlighet åt anställda med funktionsnedsättning som övergått till anställning hos annan arbetsgivare att återanställas inom 12 månader.
- Samhall bör om möjligt ta regionalpolitiska hänsyn i samband med eventuella omstruktureringar och undvika att lägga ner verksamheten på orter med svag arbetsmarknad.

Dessutom ska Samhall, enligt särskilt uppdrag, ha minst 1 000 utvecklingsanställda från jobb- och utvecklingsgarantins sysselsättningsfas där unga vuxna under 30 år ska prioriteras.

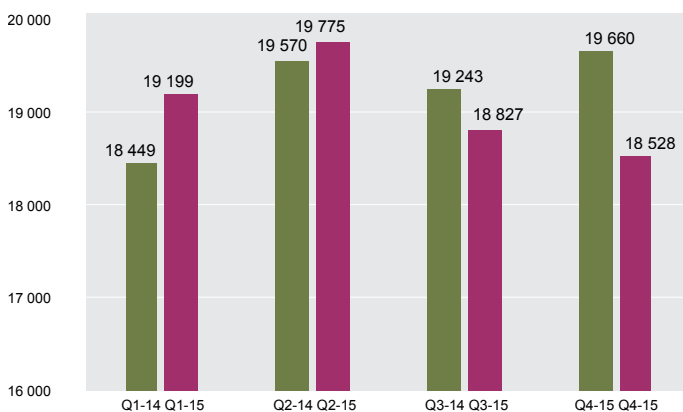
För Samhalls ekonomi har angivits ambitionsmål över en konjunkturcykel, uttryckt i ett räntabilitets- och ett soliditetsmått. Aktierna medför inte rätt till utdelning. Vinstmedlen balanseras i ny räkning för främjande av bolagets fortsatta verksamhet.

Social redovisning

Antal anställda

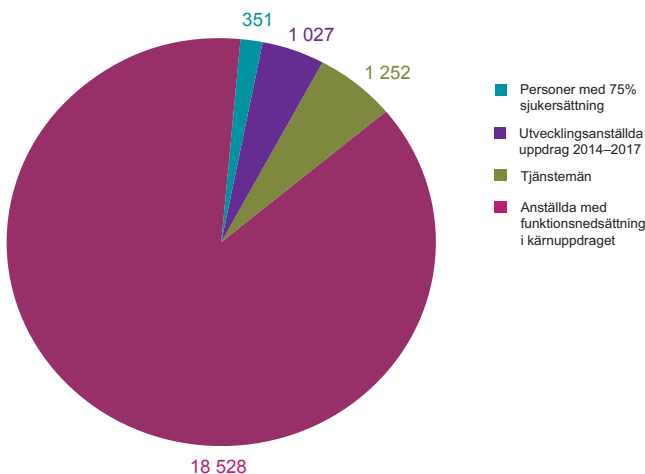
Antalet anställda med funktionsnedsättning i kärnuppdraget uppgick vid årets slut till 18 528 (19 660) varav 8 555 (9 061) kvinnor, motsvarande 46 (46) procent.

ANSTÄLLDA MED FUNKTIONSNEDSÄTTNING I KÄRNUPPDRAGET
ANTAL VID ÅRETS SLUT



För anställda i kärnuppdraget uppgick medelantalet årsanställda till 15 803 (15 610) varav 6 951 (6 890) kvinnor. Att antalet anställda överstiger antalet årsanställda beror bland annat på deltidsanställningar. Samhall erbjuder alla heltidstjänst, deltid förekommer beroende på medarbetarens personliga förutsättningar. Den genomsnittliga tjänstgöringsgraden i kärnuppdraget uppgick vid årets slut till 90,4 (90,2) procent.

ANSTÄLLDA
ANTAL VID ÅRETS SLUT



Totalt antal anställda uppgick vid årets slut till 21 158 (22 241) varav 1 252 (1 217) tjänstemän.

Utvecklingsanställningar Uppdrag 2014–2017

År 2014 fick Samhall ett uppdrag att erbjuda 1 000 utvecklingsanställningar för personer med funktionsnedsättning som medför nedsatt arbetsförmåga, med fokus på målgruppen från systerföretagsfasen inom jobb- och utvecklingsgarantin. Unga vuxna under 30 år ska prioriteras.

Samhall har byggt upp en särskild rikstäckande organisation för detta uppdrag. I samverkan med Arbetsförmedlingen har arbetssätt skapats för att så många personer som möjligt snabbt ska få en anställning och gå vidare på övergång till arbete på den reguljära arbetsmarknaden.

Samhall hade 1 027 personer inom detta uppdrag vid utgången av året. Målet för år 2015 var att minst 1 000 personer ska ha varit anställda i detta uppdrag. Målet har infriats. Samhall hade totalt under året anställt 1 098 personer varav 65 procent var under 30 år. 251 medarbetare har gått vidare till en anställning hos annan arbetsgivare på den reguljära arbetsmarknaden.

Arbetsmarknadspolitiskt flöde

Antalet personer som fått en anställning eller påbörjat praktik under år 2015 uppgick till 5 068 (7 071) personer. Att rekryteringen minskade jämfört med föregående år berodde till största delen på att utrymmet för nyanställning i kärnuppdraget varit lågt då antalet anställda vid ingången av året varit för högt relaterat till statens årsmål om 29,4 miljoner lönetimmar. Antalet personer som fått en anställning eller varit på praktik bidrar kraftigt till verksamhetens måluppfyllelse genom att fler personer med funktionsnedsättning får möjlighet till anställning och utveckling inom Samhall. Samtidigt kräver det betydande resurser.

Övergångsarbete

En väsentlig del av Samhalls uppdrag är att rusta medarbetarna så att de kan lämna Samhall för anställning hos andra arbetsgivare, så kallade övergångar. Detta mäts i antal personer och avser övergångar från kärnuppdraget samt utvecklingsanställningar.

Statens mål för antalet övergångar till anställning utanför Samhall uppnåddes inte fullt ut och uppgick under helåret 2015 till 1 059 (1 122) personer, varav 251 (231) utvecklingsanställda.

Samhall ska enligt ägaravisningen "verka för att andelen kvinnliga anställda som lämnar bolaget för ett reguljärt arbete ökar". Övergångar av kvinnorna uppgick till totalt 358 (388) personer, 81 (85) avsåg utvecklingsanställda. Andelen kvinnor av samtliga övergångar uppgick till 34 (35) procent.

De tillsvidareanställda medarbetarna i kärnuppdraget som lämnar Samhall för övergång har rätt att gå tillbaka till Samhall inom ett år, så kallad återgång. Återgångsrätten finns reglerad i de kollektivavtal som gäller för anställda i Samhalls kärnuppdrag och finns också med i ägaravisningen från staten. Utvecklingsanställda har en visstidsanställning och saknar återgångsrätt. Antalet återgångar under helåret 2015 uppgick till 465 (540) personer, av dessa har 265 (282) återvänt från årets övergångar. Antalet kvinnor som återkommit uppgick till 151 (188) personer.

Cirka 65 (62) procent av återgångarna under 2015 berodde på att visstidsanställningarna upphörde eller på nedskärningar i verksamheten hos den nye arbetsgivaren.

IN	
Antal personer som fått en anställning under januari–december 2015	2 683
Jobb- och utvecklingsgarantin/nyanlända	2 385
Totalt antal anställda och praktikanter IN	5 068

Antal medarbetare 31/12 2015	
Kärnuppdraget	18 528
Anställda med 75% sjukersättning	351
Utvecklingsanställning 2014–2017	1 027
Totalt antal anställda	19 906
Jobb- och utvecklingsgarantin/nyanlända	1 265

UT	
Övergångar till annat företag kärnuppdraget utvecklingsanställda	808 251
Övriga avgångar*	5 173
Totalt antal anställda och praktikanter UT	6 232

*Huvudparten av övriga avgångar avser tidsbegränsade anställningar eller uppdrag exempelvis personer i jobb- och utvecklingsgarantin där personerna planenligt går tillbaka till Arbetsförmedlingen eller annan åtgärd.

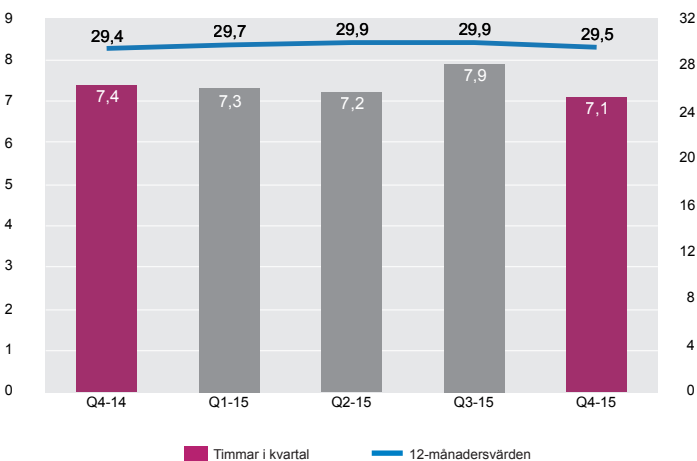
Prioriterade grupper och lönetimmar

Definitionen är överenskommen mellan Samhall och Arbetsförmedlingen och gäller vid rekrytering till kärnuppdraget. Prioriterade grupper omfattar personer med psykisk funktionsnedsättning, personer med generellt nedsatt inlärningsförmåga, personer med specifik kognitiv funktionsnedsättning i kombination med hörselskada, synnedsättning eller psykisk funktionsnedsättning samt personer med mer än en funktionsnedsättning som tillsammans medför omfattande nedsättning av arbetsförmågan enligt särskild specifikation.

Rekryteringen från prioriterade grupper, uppgick vid årets slut till 46 (44) procent av antalet nyanställda personer i kärnuppdraget. Målet enligt ägaranvisningen uppgår till 40 procent. Andelen rekryteringar från prioriterade grupper gällande kvinnor uppgick till 45 (46) procent.

Antalet lönetimmar i kärnuppdraget uppgick i fjärde kvartalet till 7 125 (7 460) tusen, varav för kvinnor 3 047 (3 186) tusen samt för helåret 2015 till 29 539 (29 442) tusen, varav för kvinnor 12 648 (12 672) tusen. Statens mål om 29,4 miljoner timmar överskreds med 139 tusen timmar. Kostnaden för överskridande beräknas till cirka 26 miljoner kronor som fullt ut finansierats utan merkostnadsersättning.

ANTAL LÖNETIMMAR I KÄRNUPPDRAGET
MILJONER TIMMAR PER KVARTAL



Medarbetarutveckling – Medarbetarprocess

Medarbetarprocessen är en samlad process med en tydlig målstyrning hela vägen genom anställning, matchning, utveckling genom arbete och övergångsarbete. Den tydliggör uppdrag och arbetssätt för första linjens chefer. Medarbetarprocessen skapar medarbetar nytta genom en engagerad, strukturerad och kontinuerlig mål- och utvecklingsdialog som utgår från individen. Den bästa utvecklingen sker genom arbete i riktiga kunduppdrag och tron på medarbetarnas förmåga. Matchning och intern rörlighet

tillämpas för att matcha och utveckla medarbetare mot rätt arbetsuppgifter i Samhalls kunduppdrag i och utanför Samhall på kort och lång sikt. Kompetensutveckling och utbildning från Samhallskolan, där tydliga yrkesroller finns, bidrar även till medarbetarens yrkesmässiga utveckling. Yrkesrollerna är både ett sätt att tydliggöra vad utveckling genom arbete innebär för våra medarbetare och vilken kompetens Samhall kan erbjuda kunderna.

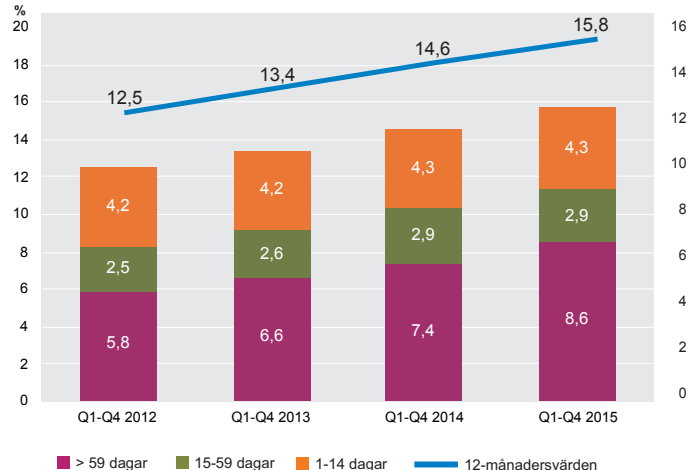
Sjukfrånvaro

Sjukfrånvaron bland anställda i kärnuppdraget ökade med 1,2 procentenheter till 15,8 (14,6) procent av den kontrakterade tiden jämfört med samma period föregående år. Den långa sjukfrånvaron > 59 dagar står för den större delen av ökningen.

För tjänstemän är i stort sjukfrånvaron oförändrad och ligger fortsatt på en låg nivå som vid årets slut uppgick till 4,0 (3,9) procent. Den långa sjukfrånvaron > 59 dagar uppgick till 2,3 (2,1) procent.

De sammanlagda sjuklönekostnaderna ökade under helåret 2015 jämfört med samma period föregående år och uppgick till 189 (181) miljoner kronor exklusive ersättning för högkostnads-skydd, varav för anställda med funktionsnedsättning 183 (175) miljoner kronor.

SJUKFRÅNVARO ANSTÄLLDA MED FUNKTIONSNEDSÄTTNING I KÄRNUPPDRAGET



Ekonomisk redovisning

Nettoomsättning och bruttovinst

Fjärde kvartalet

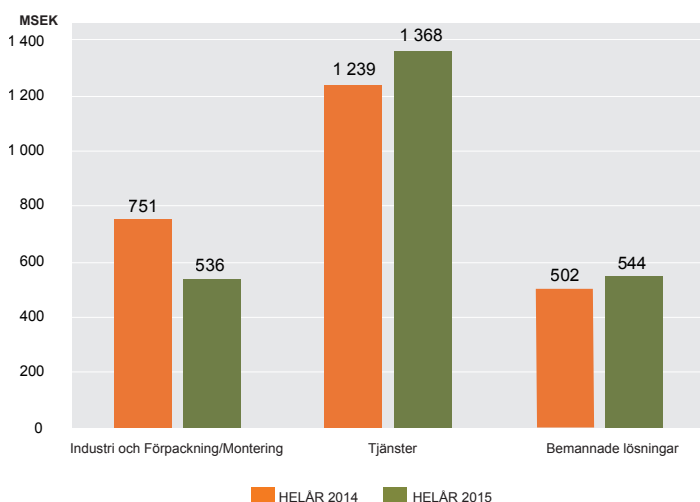
Nettoomsättningen i fjärde kvartalet uppgick till 645 (640) miljoner kronor, en ökning med 5 miljoner kronor jämfört med samma period föregående år. Gällande Tjänster och Bemannade lösningar ökade omsättningen med 38 respektive 12 miljoner kronor, vilket motsvarade en ökning på 12 respektive 9 procent. Inom Industri och Förpackning/Montering, vilka är under omstrukturering, minskade nettoomsättningen sammanlagt med 44 miljoner kronor motsvarande 24 procent. Inom Industri och Förpackning/Montering är minskningen främst hänförlig till kunder inom träproduktion och fordonsindustrin, vilket följer Samhalls långsiktiga plan.

Helåret 2015

Under helåret minskade nettoomsättningen med 45 miljoner kronor motsvarande 2 procent jämfört med samma period föregående år och uppgick till 2 453 (2 498) miljoner kronor. 5 (6) miljoner kronor avsåg omsättning som inte är hänförlig till något av de huvudsakliga tjänsteområdena. För affärsområdenas utveckling, se vidare under stycket Affärer och segmentsrapportering.

Bruttovinsten uppgick till 2 052 (1 949) miljoner kronor och ökade jämfört med föregående år med 103 (94) miljoner kronor, vilket innebar en ökning på 5 procent. Bruttovinstmarginalen ökade samtidigt med 6 procentenheter till 84 procent. Ändrad affärsstruktur med ökad omsättning inom Tjänster och Bemannade lösningar bidrog till detta samtidigt som omsättningen gällande affärer med lägre bruttovinstmarginaler minskade.

NETTOOMSÄTTNING PER RÖRELSEGRÄN UNDER HELÅRET



Rörelseresultat

Fjärde kvartalet

Rörelseresultatet i fjärde kvartalet uppgick till 14 (32) miljoner kronor. Resultatet påverkades positivt genom ersättning för högkostnadsskydd för sjuklönekostnader och lägre kollektivavtalade avgifter (Fora) uppgående till 14 (10) miljoner kronor. Föregående år innehåller en engångsintäkt uppgående till 90 miljoner kronor gällande AFA försäkringar, då dess styrelse tog beslut om att sänka och återbetala premier för Avtalsgruppsförsäkring (AGS) för åren 2005 och 2006. Resultatet har vidare påverkats positivt från avyttring av anläggningstillgångar och återföring av tidigare gjorda avsättningar uppgående till 7 (5) miljoner kronor. Resultatet har påverkats negativt av avsättningar för anpassnings- och utvecklingskostnader samt nedskrivningar uppgående till 17 (38) miljoner kronor.

Beaktat dessa poster var det justerade rörelseresultatet 45 miljoner kronor bättre jämfört med föregående år. Det förbättrade rörelseresultatet beror bland annat på ökad bruttovinst om 24 miljoner kronor, främst påverkad av lägre direkta materialinköp inom Industri. Under året har Samhall haft ett för högt antal anställda relaterat till statens mål, något som har hanterats under det fjärde kvartalet och påverkat personalkostnaderna positivt. Tillsammans med en lägre kostnadsnivå påverkades rörelseresultatet positivt.

Helåret 2015

Rörelseresultatet för helåret uppgick till -80 (0) miljoner kronor. Resultatet påverkades positivt genom ersättning för högkostnadsskydd för sjuklönekostnader och lägre kollektivavtalade avgifter (Fora) som uppgick till 89 (166) miljoner kronor. Resultatet har vidare påverkats positivt från avyttring av anläggningstillgångar och återföring av tidigare gjorda avsättningar uppgående till 16 (6) miljoner kronor. Avsättningar för anpassnings- och utvecklingskostnader samt nedskrivningar uppgick till 22 (49) miljoner kronor, vilket har påverkat resultatet negativt. Beaktat dessa poster var det justerade rörelseresultatet 40 miljoner kronor lägre jämfört med föregående år. Detta är främst hänförligt till ökade lönekostnader i samband med den årliga lönerevisionen som inte fullt ut kunnat mötas av ökade affärsvolymerna. Samhall har också överträffat antalet lönetimmar relaterat till statens mål med 139 tusen timmar, motsvarande en kostnad om cirka 26 miljoner kronor, vilket påverkat negativt. Detta innebär att fler personer har fått en chans till utveckling inom Samhall, en möjlighet som har finansierats utan statligt stöd. Ökad bruttovinst om 103 miljoner kronor och en lägre kostnadsnivå jämfört med föregående år har till viss del kunnat kompensera de högre lönekostnaderna.

Resultatet efter finansiella poster uppgick till -83 (92) miljoner kronor. Samhalls kapitalplaceringar har under året påverkats av oron på räntemarknaden och marknadsvärdet har sjunkit. Resultat efter bokslutsdispositioner och skatt uppgick till -63 (81) miljoner kronor.

Affärer och segmentsrapportering

Samhalls affärsverksamhet utgör grunden för att utveckla personer med funktionsnedsättning genom arbete. Rörelsegrenarna i segmentsredovisningen redovisas i likhet med föregående år med undantag för att Industri och Förpackning/Montering redovisas tillsammans då den senare rörelsegrenen uppgår till ringa värden och är under omstrukturering. I rörelseresultatet ingår kostnader för ej debiterbara timmar. Debiteringsgraden totalt för alla rörelsegrenar uppgick till 77 (76) procent.

Helåret 2015

Nettoomsättningen inom **Industri och Förpackning/Montering** minskade under helåret 2015 med 215 miljoner kronor, motsvarande 29 procent jämfört med samma period föregående år, medan bruttovinstmarginalen ökade med 7 procent. Den minskade omsättningen är främst hänförlig till kunder inom träproduktion och fordonsindustrin och följer den långsiktiga planen. Rörelseresultatet uppgick till -11 (-61) miljoner kronor. Det förbättrade resultatet kan förklaras av en förbättrad bruttovinstmarginal och lägre lönekostnader.

Nettoomsättningen inom **Tjänster** ökade under helåret 2015 med 129 miljoner kronor motsvarande 10 procent jämfört med samma period föregående år och bruttovinstmarginalen var i princip oförändrad. Rörelseresultatet uppgick till -142 (-186) miljoner kronor. Det förbättrade resultatet berodde huvudsakligen på en förbättrad omsättning samt att undersysselsättningen minskat.

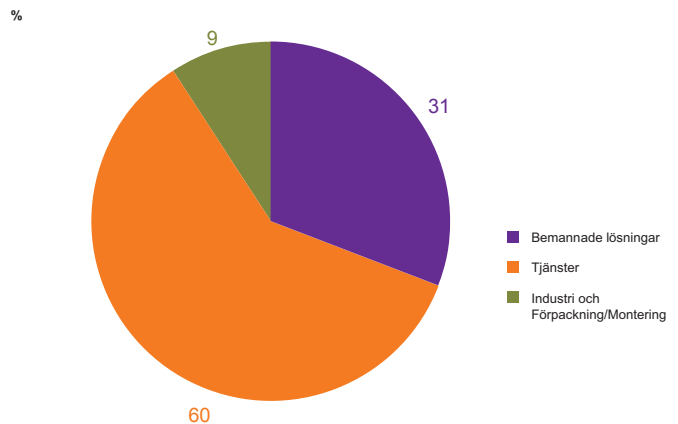
Nettoomsättningen inom **Bemannade lösningar** ökade under helåret 2015 med 42 miljoner kronor motsvarande 8 procent jämfört med samma period föregående år, med oförändrad bruttovinstmarginal. Rörelseresultatet uppgick till -21 (-67) miljoner kronor. Det förbättrade resultatet berodde huvudsakligen på en förbättrad bruttovinst per debiterbar timme.

Intäkter från Arbetsförmedlingen för Arbetsmarknadstjänster redovisas som Övriga rörelseintäkter och uppgick till 79 (89) miljoner kronor. Affären uppfyller inte väsentlighetskriteriet för ett fristående segment och redovisas därför inom Gemensamma

intäkter enligt tabellen nedan. Intäkter gällande utredningstjänster inom Arbetsmarknadstjänster redovisas som Omsättning och uppgick till 5 (6) miljoner kronor.

Statens uppdrag gällande utvecklingsanställda från jobb- och utvecklingsgarantins sysselsättningsfas med målgruppen unga vuxna, är ett separat uppdrag från staten. Detta uppdrag redovisas som Övriga rörelseintäkter i Gemensamma intäkter. Erhållna intäkter uppgick till 250 (218) miljoner kronor. Föregående år hade Samhall även ett uppdrag gällande utvecklingsanställningar riktat mot personer som varit långtids-sjukskrivna. Intäkterna från detta uppdrag uppgick till 118 miljoner kronor.

ANSTÄLLDA INOM RESPEKTIVE RÖRELSEGREN, KÄRNUPPDRAGET VID ÅRETS SLUT



UPPLYSNINGAR OM BOLAGETS RÖRELSEGRENNAR

NETTOOMSÄTTNING, MERKOSTNADERSÄTTNING OCH ÖVRIGA INTÄKTER PER RÖRELSEGREN, MSEK*	Q4 2015	Q4 2014	HELÅR 2015	HELÅR 2014
Industri och Förpackning/Montering	235	312	928	1 287
varav nettoomsättning	136	180	536	751
Tjänster	1 028	995	4 000	3 742
varav nettoomsättning	360	322	1 368	1 239
Bemannade lösningar	468	482	1 806	1 763
varav nettoomsättning	148	136	544	502
Gemensamma intäkter/Ofördelat	224	286	582	781
Elimineringar **	-23	-49	-88	-122
SUMMA INTÄKTER	1 932	2 026	7 228	7 451

* Inkluderar interna intäkter som elimineras på företagsnivå.

** Intäkter mellan rörelsegrenar som inte har fördelats.

Merkostnadsersättning

Merkostnadsersättningen är en ersättning som utges av staten för att Samhall genomför sitt arbetsmarknadspolitiska kärnuppdrag, att utveckla personer med funktionsnedsättning. Ersättningen ska täcka de särskilda uppdragsrelaterade merkostnader som Samhall har jämfört med andra företag. Det är bland annat en kompensation för medarbetarnas nedsatta arbetsförmåga eftersom Samhall inte får lönebidrag från Arbetsförmedlingen för anställda i kärnuppdraget.

Merkostnadsersättningen till Samhalls kärnuppdrag för år 2015 uppgick till 4 405 miljoner kronor vilket är samma nivå som år 2014. Den statliga merkostnadsersättningen för kärnuppdraget är oförändrad på årsbasis sedan sju år. Erhållen merkostnadsersättning intäktsförs under löpande år med utgångspunkt från merkostnadsersättningens andel av lönekostnaderna för anställda i kärnuppdraget beräknat på årsbasis.

Avkastning och soliditet

Staten har två ekonomiska ambitionsmål för Samhall över en konjunkturcykel, 7 procents räntabilitet på genomsnittligt eget kapital och en soliditet på minst 30 procent. Samhall uppnådde en räntabilitet om -4 (5) procent. Sett över en konjunkturcykel om 5 respektive 10 år uppgick räntabiliteten till 3 respektive 5 procent. Soliditeten uppgick till 47 (47) procent.

Investeringar

Investeringar i anläggningstillgångar uppgick i fjärde kvartalet till 9 (10) miljoner kronor och avyttringar av anläggningstillgångar till 14 (2) miljoner kronor.

Investeringar i anläggningstillgångar uppgick för helåret 2015 till 25 (40) miljoner kronor och avyttringar av anläggningstillgångar till 35 (5) miljoner kronor.

Kassaflöde

Samhalls kassa och bank uppgick vid årets slut till 493 (493) miljoner kronor och de kortfristiga placeringarna med en löptid < 3 månader uppgick till 119 (0) miljoner kronor. Samhalls totala likvida medel uppgick därmed till 612 (493) miljoner kronor. Ökningen av de totala likvida medlen berodde på tillfälliga placeringar med en löptid understigande 3 månader som ingår i balansposten kortfristiga placeringar.

Kassaflöde från den löpande verksamheten uppgick till -34 (210) miljoner kronor och avvikelsen mot föregående år berodde främst på ett lägre rörelseresultat. Årets kassaflöde uppgick till 119 (127) miljoner kronor, vilket främst påverkades positivt av tillfälliga kortfristiga placeringar.

Övrig information

Riskhantering och osäkerhetsfaktorer

Riskhantering inom Samhall är en del av den strategiska planeringen och ska bidra till att uppsatta mål nås, samtidigt som negativa operationella eller finansiella effekter minimeras. Samhall fastställer årligen en riskhanteringsplan grundad på en riskanalys utifrån upprättat riskregister. För varje risk finns en strategi och åtgärder för hantering av risken samt ansvarig för uppföljningen. De strategiska riskerna har grupperats inom följande områden: Kundnytta, Medarbetarnytta och Samhallsnytta. De största utmaningarna och riskerna är att ekonomin påfrestras av oförändrad merkostnadsersättning för sjunde året i rad, att den geografiska spridningen är svår att behålla i områden utan marknadsmässig efterfrågan samt att tillväxtökningen inte räcker för att eliminera undersysselsättningen.

För närmare redogörelse av bolagets riskhantering hänvisas till senast avgivna årsredovisning.

Framtida utveckling

Merkostnadsersättningen för 2016 till Samhalls kärnuppdrag har fastställts till 4 405 miljoner kronor. Det fastställda antalet löntimmar för år 2016 ska uppgå till minst 29,4 miljoner. Om antalet timmar understiger 29,4 miljoner ska återbetalning av merkostnadsersättningen ske i proportion till underskridandet. Om antalet löntimmar överstiger 29,4 miljoner utgår ingen ersättning för överskridandet.

Antalet övergångar till anställning hos annan arbetsgivare under år 2016 ska uppgå till minst 1 100.

Inför år 2016 bedöms Samhall ställas inför betydande utmaningar för att kunna säkerställa de ekonomiska målen då lönekostnaderna i kärnuppdraget beräknas öka med cirka 160 miljoner kronor, vilket inte kompenseras av ökad ersättning.

Redovisningsprinciper

Denna rapport har upprättats i enlighet med Bokföringsnämndens allmänna råd BFNAR 2007:1 Frivillig Delårsrapportering. Vidare har tillämpliga bestämmelser i årsredovisningslagen tillämpats. Samma redovisningsprinciper och beräkningsmetoder har använts i denna rapport som i den senast avgivna årsredovisningen.

Finansiell översikt

Resultaträkning i sammandrag

MSEK	Q4 2015	Q4 2014	HELÅR 2015	HELÅR 2014
Nettoomsättning	645	640	2 453	2 498
Förändring av produkter i arbete och färdiga varor	0	-1	-1	-1
Merkostnadsersättning	1 193	1 187	4 405	4 405
Övriga rörelseintäkter	94	200	371	549
SUMMA INTÄKTER	1 932	2 026	7 228	7 451
Råvaror och förnödenheter	-112	-130	-400	-548
Övriga externa kostnader	-137	-149	-507	-528
Personalkostnader	-1 659	-1 707	-6 371	-6 339
Av- och nedskrivningar av materiella och immateriella anläggningstillgångar	-10	-8	-30	-36
SUMMA KOSTNADER	-1 918	-1 994	-7 308	-7 451
RÖRELSERESULTAT	14	32	-80	0
Resultat från finansiella poster	-3	24	-3	92
RESULTAT EFTER FINANSIELLA POSTER	11	56	-83	92
Bokslutsdispositioner	8	2	8	2
RESULTAT FÖRE SKATT	19	58	-75	94
Skatt	3	-4	12	-13
PERIODENS RESULTAT	22	54	-63	81
Resultat per aktie* i kronor	4,4	10,8	-12,6	16,2

*Antalet aktier för samtliga perioder uppgår till fem miljoner.

Balansräkning i sammandrag

MSEK	2015-12-31	2014-12-31
TILLGÅNGAR		
ANLÄGGNINGSTILLGÅNGAR		
<i>Immateriella anläggningstillgångar</i>	2	1
<i>Materiella anläggningstillgångar</i>		
Byggnader och mark	26	42
Maskiner och inventarier	76	75
Pågående nyanläggningar	3	17
	105	134
<i>Finansiella anläggningstillgångar</i>		
Uppskjuten skattefordran	11	-
Andra långfristiga fordringar	17	19
	28	19
SUMMA ANLÄGGNINGSTILLGÅNGAR	135	154
OMSÄTTNINGSTILLGÅNGAR		
Varulager m m	74	90
	74	90
<i>Kortfristiga fordringar</i>		
Kundfordringar	382	402
Övriga fordringar	79	72
Förtbetalda kostnader och upplupna intäkter	60	61
	521	535
<i>Kortfristiga placeringar</i>		
Övriga kortfristiga placeringar	2 171	2 250
Kassa och bank	493	493
SUMMA OMSÄTTNINGSTILLGÅNGAR	3 259	3 368
SUMMA TILLGÅNGAR	3 394	3 522
EGET KAPITAL OCH SKULDER		
Bundet eget kapital	786	786
Fritt eget kapital	807	870
SUMMA EGET KAPITAL	1 593	1 656
Obeskattade reserver	0	8
Avsättningar	29	47
Kortfristiga skulder	1 772	1 811
SUMMA EGET KAPITAL OCH SKULDER	3 394	3 522
Ställda säkerheter	Inga	Inga
Ansvarsförbindelser	0,3	0,3

Förändring i eget kapital i sammandrag

MSEK	2015-12-31	2014-12-31
Eget kapital vid årets ingång enligt fastställd balansräkning, 1 januari	1 656	1 575
Periodens resultat	-63	81
EGET KAPITAL VID ÅRETS UTGÅNG	1 593	1 656

Totalt antal aktier uppgår till 5 000 000. Samtliga aktier innehas av staten. Aktierna medför inte rätt till utdelning. Uppkommer vinst ska vinstmedlen balanseras i ny räkning för främjande av bolagets fortsatta verksamhet.

Kassaflödesanalys i sammandrag

MSEK	Q4 2015	Q4 2014	HELÅR 2015	HELÅR 2014
<i>Kassaflöde från den löpande verksamheten före förändring i rörelsekapital</i>	29	89	-25	97
Förändring av rörelsekapital	17	78	-9	113
Kassaflöde från den löpande verksamheten	46	167	-34	210
Kassaflöde från investeringsverksamheten	-176	-34	153	-83
Kassaflöde från finansieringsverksamheten	-	-	-	-
PERIODENS KASSAFLÖDE	-130	133	119	127
Likvida medel vid periodens början	742	360	493	366
Likvida medel vid periodens slut	612	493	612	493

Definition av likvida medel: Kassa/bank 493 (493) miljoner kronor, och kortfristiga placeringar med en löptid < 3 månader 119 (0) miljoner kronor, totala likvida medel uppgick till 612 (493) miljoner kronor.

Helårets realiserade vinster/förluster uppgick till -57 (47) miljoner kronor, medan realiserade vinster och förluster uppgick till 44 (31) miljoner kronor och utdelningar till 8 (10) miljoner kronor.

Kvartalsdata

		Q1 2014	Q2 2014	Q3 2014	Q4 2014	Q1 2015	Q2 2015	Q3 2015	Q4 2015
SOCIAL REDOVISNING									
Övergångar, kärnuppdraget och utvecklingsanställda kvinnor	antal	80	130	71	107	75	123	58	102
Övergångar, kärnuppdraget och utvecklingsanställda män	antal	98	305	147	184	149	281	98	173
Rekrytering från prioriterade grupper	%	45	46	24	52	35	57	5	67
Antal lönetimmar, kärnuppdraget	tusen	7 021	6 996	7 966	7 460	7 292	7 199	7 923	7 125
Antal anställda med funktionsnedsättning, kärnuppdraget	antal	18 449	19 570	19 243	19 660	19 199	19 775	18 827	18 528
Antal anställda med 75 % sjukersättning		286	301	306	321	323	335	343	351
Antal utvecklingsanställda, 2012-2014 ¹	antal	677	443	306	29	0	0	0	0
Antal utvecklingsanställda, 2014-2017 ²		793	1 010	1 020	1 014	943	1 070	1 050	1 027
Antal tjänstemän	antal	1 183	1 237	1 219	1 217	1 183	1 219	1 196	1 252
Totalt antal anställda	antal	21 388	22 561	22 094	22 241	21 648	22 399	21 416	21 158
Antal personer, Arbetsmarknadstjänster vid periodens slut ³	antal	1 418	1 290	1 311	1 311	1 353	1 094	1 113	1 265
Sjukfrånvaro, anställda med funktionsnedsättning, kärnuppdraget	%	15,3	13,7	13,5	15,7	16,7	15,0	14,4	17,1
Sjukfrånvaro, utvecklingsanställda 2014-2017 ²	%	10,3	13,6	16,2	20,2	19,5	16,6	17,5	19,9
Sjukfrånvaro, tjänstemän	%	3,8	3,8	4,0	4,1	4,3	3,8	3,4	4,7
EKONOMISK REDOVISNING									
Nettoomsättning	msek	629	639	590	640	598	619	591	645
Merkostnadsersättning	msek	1 101	1 147	970	1 187	1 120	1 136	956	1 193
Bruttovinst	msek	468	498	474	509	497	520	503	533
Rörelseresultat	msek	-44	-26	38	32	-62	-51	19	14
Resultat efter finansiella poster	msek	-20	-2	58	56	-26	-82	13	11
Bruttovinstmarginal	%	74,4	77,9	80,3	79,5	83,1	84,0	85,1	82,6
Kassalikviditet	%	171	166	177	181	176	168	175	180
Kassaflöde	msek	28	51	-85	133	74	52	123	-130
Soliditet	%	45	44	47	47	46	43	46	47

¹⁾ Avser tidsbegränsade utvecklingsanställningar för personer som varit långtidssjukskrivna enligt ett särskilt uppdrag från staten.

²⁾ Avser tidsbegränsade utvecklingsanställningar för personer från sysselsättningsfasen i jobb- och utvecklingsgarantin enligt särskilt uppdrag, med prioritet mot unga vuxna under 30 år.

³⁾ Avser jobb- och utvecklingsgarantin, ungdomsgarantin och etablering/nyanlända.

Kommande rapporttillfällen

- Årsstämma kommer att hållas den 26 april 2016 i Stockholm. Årsredovisningen kommer att publiceras på bolagets hemsida under mars 2016.
- Delårsrapport avseende perioden januari – mars 2016 kommer att publiceras den 27 april 2016.
- Delårsrapport avseende perioden januari – juni 2016 kommer att publiceras den 15 augusti 2016.
- Delårsrapport avseende perioden januari – september 2016 kommer att publiceras den 28 oktober 2016.
- Bokslutskommuniké avseende perioden januari – december 2016 kommer att publiceras den 31 januari 2017.

Undertecknande

Verkställande direktören har bemyndigande av styrelsen att underteckna denna bokslutskommuniké.

Stockholm den 29 januari 2016

Monica Lingegård
Verkställande direktör

Denna rapport har ej varit föremål för översiktlig granskning av bolagets revisorer.

Samhall är Sveriges viktigaste serviceleverantör. Företaget har dryga 22 000 anställda på cirka 200 orter och erbjuder tjänster med leveransgaranti inom allt från städ, tvätt och fastighet till logistik och tillverkning. Samhall ägs av svenska staten och omsätter årligen cirka sju miljarder kronor. Företagets kärnuppdrag är att skapa utvecklande arbeten åt personer med funktionsnedsättning och lyckas genom att matcha rätt person till rätt arbete i konkurrensutsatta kunduppdrag. Det ger en kombination av kundnytta, medarbetarnytta och samhällsnytta som inget annat företag kan leverera.

Definitioner

FUNKTIONSNEDSÄTTNING

Funktionsnedsättning innebär nedsättning av fysisk, psykisk eller intellektuell funktionsförmåga. Funktionshinder innebär begränsning som en funktionsnedsättning innebär för en person i relation till omgivningen. Arbetsförmedlingen bedömer om en person har ett funktionshinder som medför nedsatt arbetsförmåga och därmed kan anvisas ett arbete i Samhall.

KÄRNUPPDRAGET

Samhalls uppdrag att anställa personer med funktionsnedsättning för vilken merkostnadsersättning erhålls.

LÖNETIMMAR

Med lönetimmar avses alla timmar som den anställde får lön för, vilket inkluderar semestertimmar, sjuklön etc.

MERKOSTNADERSÄTTNING

Den ersättning som Samhall får från staten för de merkostnader som följer av statens uppdrag. Merkostnaderna beror på behov av lägre arbetstakt, utvecklingsinsatser, anpassning av arbetsplatser, förstärkt anställningstrygghet, samt kraven på geografisk spridning och mångfald av uppdrag.

PRIORITERADE GRUPPER

Definitionen är överenskommen mellan Samhall och Arbetsförmedlingen och gäller vid rekrytering till kärnuppdraget. Prioriterade grupper omfattar personer med personer med psykisk funktionsnedsättning, personer med generellt nedsatt inlärningsförmåga, personer med specifik kognitiv funktionsnedsättning i kombination med hörselskada, synnedsättning eller psykisk funktionsnedsättning samt personer med mer än en funktionsnedsättning som tillsammans medför omfattande nedsättning av arbetsförmågan enligt särskild specifikation.

TJÄNSTEMÅN

Begreppet "tjänstemån" används för anställda som inte ingår i de arbetsmarknadspolitiska uppdragen utan som anställda direkt från den reguljära arbetsmarknaden. Tidigare har begreppet "direkt anställda" använts, men detta begrepp bedöms som svårillgängligt.

UTVECKLINGSANSTÄLLNINGAR

En arbetsmarknadspolitisk åtgärd som innebär anställning med tidsbegränsat lönebidrag. Anställningen ska vara anpassad efter den arbetssökandes förutsättningar och särskilda behov. Under anställningen ska det vara möjligt att utveckla sin kompetens och arbetsförmåga.

ARBETSMARKNADSTJÄNSTER

Arbetsmarknadspolitiska uppdrag med Arbetsförmedlingen som kund. Uppdragen omfattar jobb- och utvecklingsgarantin, ungdomsgarantin och etablering/nyanlända. Medarbetare i detta uppdrag är inte anställda av Samhall utan på tidsbegränsad arbetsträning för att validera och utveckla sin arbetsförmåga.

ÅTERGÅNG

Tidigare Samhallanställd i kärnuppdraget som blivit anställd av annan arbetsgivare, och som utnyttjar sin rätt till återanställning. Återanställningsrätten gäller i 12 månader från övergången.

ÖVERGÅNG

Avser tillsvidareanställda i kärnuppdraget och utvecklingsanställda som slutar i Samhall för att börja anställning hos annan arbetsgivare.

EKONOMISKA DEFINITIONER:

KASSALIKVIDITET

Omsättningstillgångar exklusive lager och pågående arbeten i procent av kortfristiga skulder.

RÄNTABILITET PÅ GENOMSNITTLIGT EGET KAPITAL

Årets vinst i förhållande till under året genomsnittligt eget kapital.

SOLIDITET

Justerat eget kapital i förhållande till balansomslutningen vid utgången av respektive år.

EBIT

EBIT = Vinst före finansnetto/Omsättning



Samhall AB Klarabergsviadukten 90
Box 27705 115 91 Stockholm
Tel 08-553 411 00 Fax 08-553 411 01
info@samhall.se
www.samhall.se
Organisationsnummer: 556448-1397
Säte: Stockholm

Kontaktperson beträffande denna
bokslutskommuniké: Ekonomichef
Therése Jern tel 013-37 34 60

samhall