

Bokslutskommuniké

Januari–december 2016

Innehåll

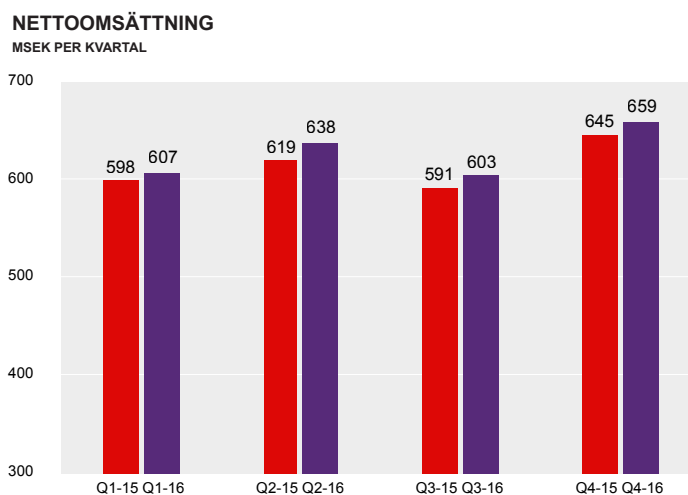
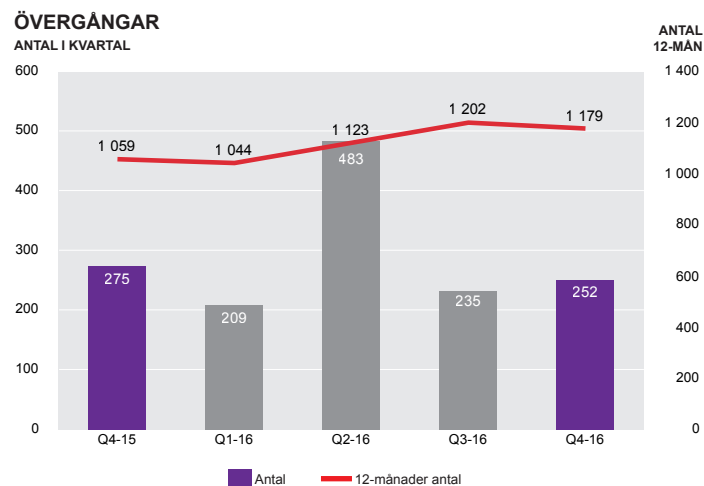
Sammandrag	3
VD-ord	5
Väsentliga händelser	5
Samhalls uppdrag	6
Social redovisning	6
Ekonomisk redovisning	9
Övrig information	11
Finansiell översikt	12
Definitioner	17

Sammandrag

Bokslutskommunikén omfattar perioden januari–december 2016 och rapportperioden omfattar oktober–december 2016. Om inget annat anges avser alla angivna belopp miljoner kronor. Belopp inom parentes avser motsvarande period föregående år. Avrundningsdifferenser kan förekomma.

Januari–december 2016 i sammandrag

- Antalet anställda med funktionsnedsättning som övergått till anställning hos annan arbetsgivare uppgick till 1 179 (1 059) personer.
- Rekrytering från prioriterade grupper uppgick vid årets slut till 57 (46) procent.
- Antalet lönetimmar för anställda med funktionsnedsättning uppgick till 29,5 (29,5) miljoner timmar. Detta motsvarade 19 259 (18 528) personer inom kärnuppdraget vid årets slut. Samhall hade vid årets slut även 357 (351) personer anställda med 75 procents sjukersättning. Dessutom var 2 015 (1 027) anställda med utvecklingsanställning enligt Samhalls särskilda uppdrag från staten.
- Totalt anställdes under helåret 5 053 (2 683) personer till Samhalls olika uppdrag. Inom Arbetsmarknadstjänster har dessutom totalt 2 497 (2 385) personer haft en praktik under året.
- Vid årets slut var 1 496 (1 265) personer i praktik inom Arbetsmarknadstjänster (jobb- och utvecklingsgarantin, ungdomsgarantin och etablering/nyanlända).
- Summa intäkter inklusive erhållen merkostnadsersättning uppgick till 7 468 (7 228) miljoner kronor, varav nettoomsättning 2 507 (2 453) miljoner kronor.
- Rörelseresultatet uppgick till -209 (-80) miljoner kronor, det negativa resultatet förklaras till stor del av ökade lönekostnader och en oförändrad merkostnadsersättning. Resultat efter finansiella poster uppgick till -162 (-83) miljoner kronor. Periodens resultat uppgick till -175 (-63) miljoner kronor.
- Räntabiliteten på genomsnittligt eget kapital uppgick till -12 (-4) procent och soliditeten till 42 (47) procent.

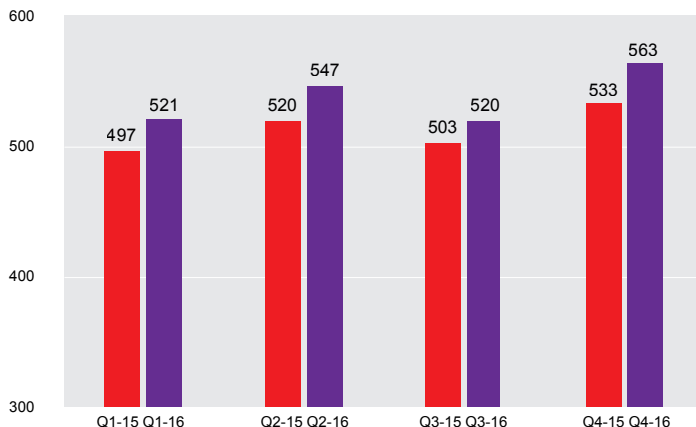


Fjärde kvartalet 2016 i sammandrag

- Antalet anställda med funktionsnedsättning som övergått till anställning hos annan arbetsgivare uppgick till 252 (275) personer.
- Summa intäkter inklusive erhållen merkostnadsersättning uppgick till 1 998 (1 932) miljoner kronor, varav nettoomsättning 659 (645) miljoner kronor.
- Rörelseresultatet uppgick till -104 (14) miljoner kronor. Resultat efter finansiella poster uppgick till -99 (11) miljoner kronor. Periodens resultat uppgick till -111 (22) miljoner kronor.

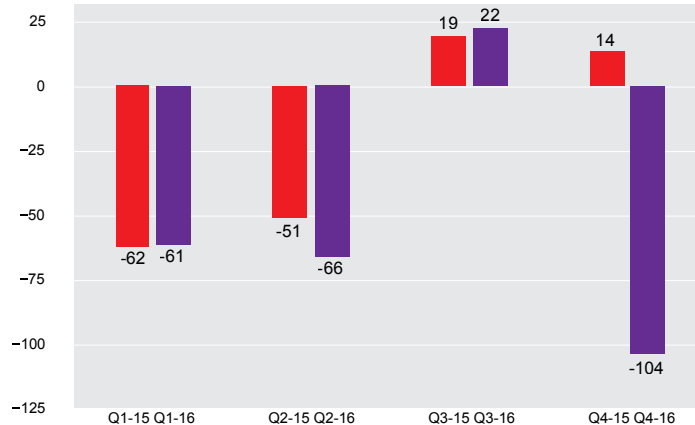
BRUTTOVINST

MSEK PER KVARTAL



RÖRELSERESULTAT

MSEK PER KVARTAL



Nyckeltal

	Q4 2016	Q4 2015	FÖRÄND.	HELÅR 2016	HELÅR 2015	FÖRÄND.	
SOCIAL REDOVISNING							
Övergångar, kärnuppdraget och utvecklingsanställda	antal	252	275	-23	1 179	1 059	120
Rekrytering från prioriterade grupper	%	59	67	-8	57	46	11
Antal lönetimmar för personer med funktionsnedsättning, kärnuppdraget	tusen	7 543	7 125	418	29 548	29 539	9
Antal anställda med funktionsnedsättning, kärnuppdraget	antal	19 259	18 528	731	19 259	18 528	731
Antal anställda med 75 % sjukersättning	antal	357	351	6	357	351	6
Antal utvecklingsanställda	antal	2 015	1 027	988	2 015	1 027	988
Antal tjänstemän	antal	1 206	1 252	-46	1 206	1 252	-46
<i>Totalt antal anställda</i>	antal	22 837	21 158	1 679	22 837	21 158	1 679
Antal personer inom Arbetsmarknadstjänster	antal	1 496	1 265	231	1 496	1 265	231
Sjukfrånvaro, anställda med funktionsnedsättning, kärnuppdraget	%	16,9	17,1	-0,2	16,2	15,8	0,4
Sjukfrånvaro, utvecklingsanställda	%	16,1	19,9	-3,8	15,0	18,4	-3,4
Sjukfrånvaro, tjänstemän	%	4,8	4,7	0,1	4,7	4,0	0,7
EKONOMISK REDOVISNING							
Nettoomsättning	msek	659	645	14	2 507	2 453	54
Merkostnadsersättning	msek	1 163	1 193	-30	4 405	4 405	0
Bruttovinst	msek	563	533	30	2 151	2 052	99
Rörelseresultat	msek	-104	14	-118	-209	-80	-129
Resultat efter finansiella poster	msek	-99	11	-110	-162	-83	-79
Rörelsemarginal	%	-15,8	2,2	-18,0	-8,3	-3,3	-5,0
Bruttovinstmarginal	%	85,4	82,6	2,8	85,8	83,7	2,1
Kassalikviditet	%	165	180	-15	165	180	-15
Kassaflöde	msek	-21	-130	109	-151	119	-270
Soliditet	%	42	47	-5	42	47	-5
Resultat per aktie	kronor	-22,2	4,4	-26,6	-35,0	-12,6	-22,4
Räntabilitet på genomsnittligt eget kapital	%	-12 ¹	-4 ¹	-8	-12	-4	-8

¹⁾ Avser helårsvärden.

VD-ord

Jag levererar nu mitt sjätte årsbokslut som VD för Samhall. Under dessa år har vi i vuxit, mellan 6 000-7 000 jobb har skapats åt våra medarbetare. Vårt varumärke har förflyttat sig till att idag vara ett av Sveriges starkaste i branschen. Välrenommerade kunder väljer idag aktivt att arbeta med oss, för att de ser styrkan i allt vi gör och det vi kan bidra med. Vi gör dem helt enkelt bättre. Våra medarbetare har också dagligen fått bekräftelse på att de gör ett många gånger helt fantastiskt arbete och våra kunder är nöjda.

Omsättningen inom affärsområdena Tjänster och Bemannade lösningar fortsatte att öka, tillväxten för helåret 2016 uppgår till 7 respektive 12 procent. En hög tillväxt är nödvändigt för att långsiktigt kunna trygga utvecklingsmöjligheter genom arbete för våra medarbetare. Inom affärsområdet Industri och Förpackning/Montering har omsättningen minskat till följd av ändrade förutsättningar.

Rörelseresultatet uppgår för helåret 2016 till -209 (-80) miljoner kronor. Trots framgångar på försäljningssidan visar vi ett negativt rörelseresultat ackumulerat. Återhållsamhet på kostnadssidan och en ökad bruttovinst har inte kunnat kompensera de ökade lönekostnaderna i våra uppdrag. Merkostnadsersättningen från staten är oförändrad för åttonde året i rad vilket innebär att våra lönekostnadsökningar slår igenom i resultatet. Resultat från finansiella poster bidrog positivt med 47 (-3) miljoner för helåret och periodens resultat uppgår för helåret till -175 (-63) miljoner kronor. För att skapa jobb åt våra medarbetare och nå en framtida hållbar ekonomi har vi under året jobbat fram en tillväxtstrategi mot 2020 och fortsatt vårt kulturarbete för att öka vår leveransförmåga, allt för att möta framtida utmaningar.

Ett av Samhalls viktigaste mål är att minst 1 100 medarbetare varje år ska lämna oss för nya arbeten hos andra arbetsgivare. Vår satsning på rekryteringssamarbeten och en förstärkt medarbetarprocess har gett goda resultat. Det är oerhört glädjande att 1 179 medarbetare under 2016 fick arbete utanför Samhall och att vi därmed överträffar ägarmålet.

Det är tillfredställande att vi även uppfyllde våra mål vad gäller lönetimmar, prioriterad rekrytering och soliditet. Målet gällande lönetimmar har Samhall dessutom överträffat med mer än 150 tusen timmar, vilket är positivt ur ett samhälls- och medarbetarutvecklingsperspektiv. För oss innebär det dock en kostnadsbelastning på cirka 30 miljoner som finansierats utan statligt stöd. Vi har dessutom nått vårt mål med att ha 2 000 personer i Utvecklingsanställning vid årets utgång.

Avslutningsvis vill jag rikta ett stort tack till alla medarbetare, kollegor och kunder för ett i många avseenden framgångsrikt 2016. Tillsammans har vi varit engagerade i våra arbeten, pålitliga i våra kundleveranser och uppmärksamma på de utmaningar vi ställts inför. Jag ser fram emot att fortsätta att utveckla Samhall och svensk arbetsmarknad tillsammans med er.

Stockholm i februari 2017

Monica Lingeård, verkställande direktör

Väsentliga händelser

Under fjärde kvartalet

LO-förbunden och Almega Samhallförbundet kom i oktober 2016 överens om ett nytt kollektivavtal för anställda inom Samhall AB. Avtalet är ettårigt och innebär löneökningar på 2,2 procent. Avtalet träder i kraft från 1 oktober.

I oktober hölls "600Minutes Supply Chain & Inköpmässan", med cirka 200 beslutsfattare inom inköp. Där vann Samhalls långsiktiga hållbarhetsstrategi priset "Influencer of the Year".

Samhalls "Visa-vägen"-pris delades ut för nionde året i rad den 14 november 2016. Pris ges till en arbetsgivare och en eldsjäl som tagit initiativ som öppnat arbetsmarknaden för personer med funktionsnedsättning och som gjort insatser som kan inspirera andra. Priset Årets företag gick till Micasa Fastigheter och priset Årets eldsjäl gick till Kristofer Sandström från Gröna Lund.

I december 2016 beslutade regeringen om en satsning för att flera personer med funktionsnedsättning som medför nedsatt arbetsförmåga ska få arbete på Samhall under år 2017. Detta är en utökning till 3 100 personer i det befintliga uppdraget för utvecklingsanställningar.

I december 2016 gav regeringen Statskontoret i uppdrag att kartlägga och analysera processen och förutsättningarna för anställningar med skyddat arbete hos Samhall. I uppdraget ingår även att granska Arbetsförmedlingens process och styrning av anvisning till skyddat arbete hos Samhall. Syftet är att säkerställa att skyddat arbete hos Samhall används på ett effektivt och ändamålsenligt sätt. Uppdraget ska redovisas till Arbetsmarknadsdepartementet senast den 26 maj 2017.

Efter balansdagens utgång

En ny ägaranvisning för 2017 antogs den 30 januari 2017 vid en extra bolagsstämma. I ägaranvisningen fastställs att Samhalls kärnuppdrag ska vara oförändrat. Dessutom ska Samhall under 2017 erbjuda utvecklingsanställningar till minst 3 100 personer med funktionsnedsättning och långa tider utan arbete, där unga vuxna under 30 år ska prioriteras.

Inga ytterligare väsentliga händelser har inträffat efter balansdagens utgång som påverkar bolagets resultat och ställning per den 31 december 2016.

Samhalls uppdrag 2016

Samhalls uppdrag från staten är att utveckla och visa anställningsbarheten hos personer med funktionsnedsättning. Samhall ska erbjuda arbete över hela landet. Arbetsförmedlingen disponerar de arbetstillfällena som Samhall kan erbjuda inom ramen för statens uppdrag och avgör vem som ska få möjlighet till en anställning i Samhall.

Staten har genom ägaravisningen angivit följande mål för år 2016 gällande medarbetare inom Samhalls kärnuppdrag:

- Antal arbetstillfällen för personer med funktionsnedsättning, uttryckt i minsta volym lönetimmar – minst 29,4 miljoner.
- Andelen rekrytering från prioriterade grupper – minst 40 procent.
- Övergångar från Samhall till annan arbetsgivare från anställda i kärnuppdraget och utvecklingsanställningar – minst 1 100 personer.

För kärnuppdraget gäller också följande krav enligt ägaravisningen från staten:

- Samhall ska undvika att säga upp anställda med funktionsnedsättning, vilka omfattas av merkostnadsersättning, på grund av arbetsbrist.
- Samhall ska ge möjlighet åt anställda med funktionsnedsättning som övergått till anställning hos annan arbetsgivare att återanställas inom 12 månader.
- Samhall bör om möjligt ta regionalpolitiska hänsyn i samband med eventuella omstruktureringar och undvika att lägga ner verksamheten på orter med svag arbetsmarknad.

Dessutom ska Samhall, enligt särskilt uppdrag, ha minst 2 000 utvecklingsanställda från jobb- och utvecklingsgarantins sysselsättningsfas där unga vuxna under 30 år ska prioriteras.

För Samhalls ekonomi har angivits ambitionsmål över en konjunkturcykel, uttryckt i ett räntabilitets- och ett soliditetsmått. Aktierna medför inte rätt till utdelning. Vinstmedlen balanseras i ny räkning för främjande av bolagets fortsatta verksamhet.

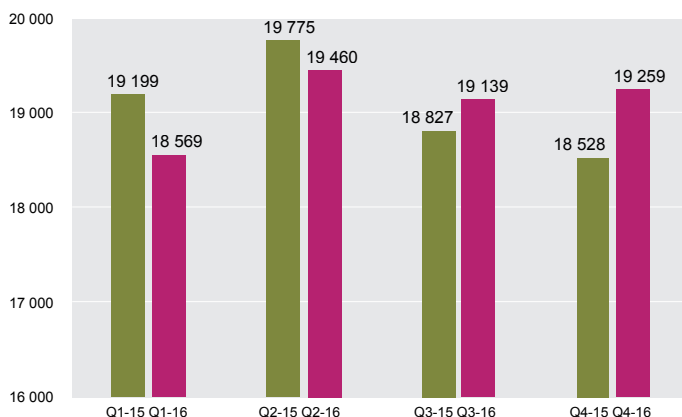
Social redovisning

Antal anställda

Antalet anställda med funktionsnedsättning i kärnuppdraget uppgick vid årets slut till 19 259 (18 528) varav 8 728 (8 555) kvinnor, motsvarande 45 (46) procent.

ANSTÄLLDA I KÄRNUPPDRAGET

ANTAL VID ÅRETS SLUT

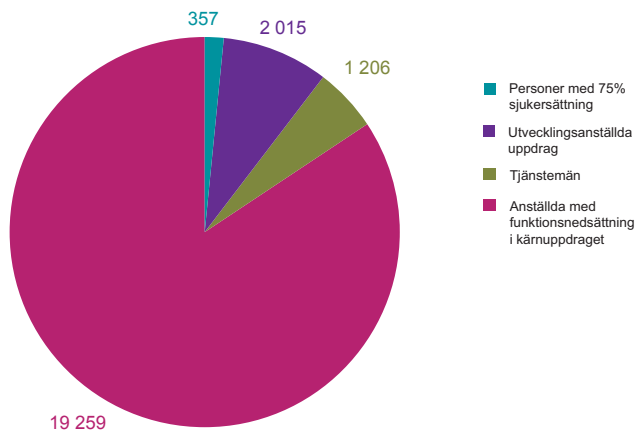


För anställda i kärnuppdraget uppgick medelantalet årsanställda till 15 901 (15 803) varav 6 921 (6 951) kvinnor. Att antalet anställda överstiger medelantalet årsanställda beror bland annat på deltidsanställningar. Samhall erbjuder alla heltidstjänst, deltid förekommer beroende på medarbetarens personliga förutsättningar. Den genomsnittliga tjänstgöringsgraden i kärnuppdraget uppgick vid årets slut till 91,1 (90,4) procent.

Samhall hade 2 015 (1 027) personer inom det särskilda uppdraget avseende utvecklingsanställda vid utgången av helåret. Målet för år 2016 var att minst 2 000 personer ska ha varit anställda i detta uppdrag. Anställning har skett succesivt under året. Samhall hade totalt under helåret anställt 2 312 (1 098) personer i detta uppdrag varav 73 (65) procent var under 30 år.

Totalt antal anställda uppgick vid årets slut till 22 837 (21 158) varav 1 206 (1 252) tjänstemän.

ANSTÄLLDA ANTAL VID ÅRETS SLUT



Arbetsmarknadspolitiskt flöde

Antalet personer som fått en anställning eller påbörjat praktik under året uppgick till 7 550 (5 068) personer. Att rekryteringen ökade jämfört med föregående år berodde främst på att antalet anställda vid ingången av året var lågt relaterat till statens årsmål om 29,4 miljoner lönetimmar, men även på att målet för antalet utvecklingsanställningar enligt det nya uppdraget från staten har ökat vilket har påverkat anställningsbehovet.

Antalet personer som fått en anställning eller varit på praktik bidrar kraftigt till verksamhetens samhällsnytta genom att fler personer med funktionsnedsättning får möjlighet till anställning och utveckling inom Samhall. Samtidigt kräver det betydande resurser.

Övergångsarbete

En väsentlig del av Samhalls uppdrag är att rusta medarbetarna så att de kan lämna Samhall för anställning hos andra arbetsgivare, så kallade övergångar. Detta mäts i antal personer och avser medarbetare från kärnuppdraget samt utvecklingsanställningar.

Antal övergångar till anställning utanför Samhall uppgick under året till 1 179 (1 059) varav 342 (251) personer avser utvecklingsanställda. Samhall ska enligt ägaranvisningen "verka för att andelen kvinnliga anställda som lämnar bolaget för ett reguljärt arbete ökar". Andelen kvinnor av samtliga övergångar uppgick till 34 (34) procent.

De tillsvidareanställda medarbetarna i kärnuppdraget som lämnar Samhall för övergång har rätt att gå tillbaka till Samhall inom ett år, så kallad återgång. Återgångsrätten finns reglerad i de kollektivavtal som gäller för anställda i Samhalls kärnuppdrag och finns också med i ägaranvisningen från staten. Utvecklingsanställda har en visstidsanställning och saknar återgångsrätt. Antalet återgångar under året uppgick till 419 (465) personer, av dessa har 247 (265) återvänt från årets övergångar. De flesta återgångar berodde på att visstidsanställningarna upphörde eller på nedskärningar i verksamheten hos den nya arbetsgivaren.

IN

Antal personer som fått en anställning under januari–december 2016	5 053
Jobb- och utvecklingsgarantin/ Nyanlända	2 497
Totalt antal anställda och praktikanter IN	7 550

Antal medarbetare 31/12 2016

Kärnuppdraget	19 259
Anställda med 75% sjukersättning	357
Utvecklingsanställning 2014 – 2017	2 015
Totalt antal anställda	21 631
Jobb- och utvecklingsgarantin/ Nyanlända	1 496

UT

Övergångar till annat företag	
kärnuppdraget	837
utvecklingsanställda	342
Övriga avgångar	4 415*
Totalt antal anställda och praktikanter UT	5 594

*Huvudparten av övriga avgångar avser tidsbegränsade anställningar eller uppdrag exempelvis personer i jobb- och utvecklingsgarantin där personerna planenligt går tillbaka till Arbetsförmedlingen eller annan åtgärd.

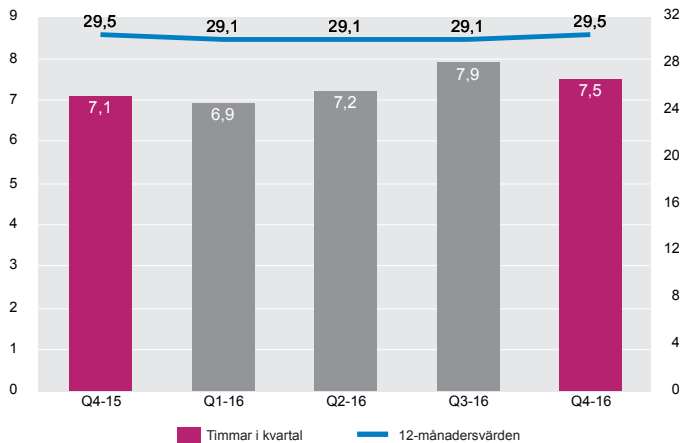
Prioriterade grupper och lönetimmar

Definitionen är överenskommen mellan Samhall och Arbetsförmedlingen och gäller vid rekrytering till kärnuppdraget. Prioriterade grupper omfattar personer med psykisk funktionsnedsättning, personer med generell nedsatt inlärningsförmåga, personer med specifik kognitiv funktionsnedsättning i kombination med hörselskada, synnedsättning eller psykisk funktionsnedsättning samt personer med mer än en funktionsnedsättning som tillsammans medför omfattande nedsättning av arbetsförmågan enligt särskild specifikation.

Rekryteringen från prioriterade grupper uppgick vid årets slut till 57 (46) procent av antalet nyanställda personer i kärnuppdraget. Målet enligt ägaravisningen är minst 40 procent. Personer ur de prioriterade grupperna har störst behov av en anställning i Samhall och det är denna profil Arbetsförmedlingen anvisar. Andelen rekryteringar från prioriterade grupper gällande kvinnor uppgick till 59 (45) procent.

Antalet lönetimmar i kärnuppdraget uppgick i fjärde kvartalet till 7 543 (7 125) tusen, varav för kvinnor 3 174 (3 047) tusen samt för helåret till 29 548 (29 539), varav för kvinnor 12 501 (12 648). Statens mål uppgår till 29,4 miljoner timmar för helåret.

ANTAL LÖNETIMMAR I KÄRNUPPDRAGET
MILJONER TIMMAR PER KVARTAL



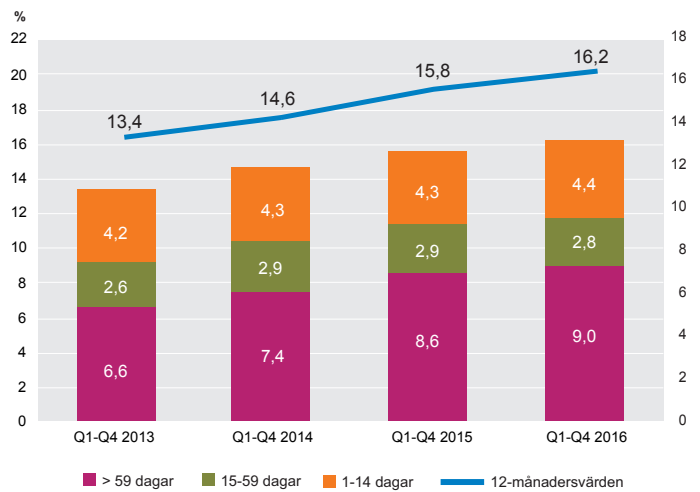
Sjukfrånvaro

Sjukfrånvaron bland anställda i kärnuppdraget ökade med 0,5 procentenheter till 16,2 (15,8) procent av den kontrakterade tiden jämfört med samma period föregående år. Den långa sjukfrånvaron >59 dagar står för den större delen av ökningen. Vid årets slut uppgick sjukfrånvaron för tjänstemän till 4,7 (4,0) procent. Den långa sjukfrånvaron >59 dagar uppgick till 2,8 (2,3) procent.

Under det tredje kvartalet identifierades förbättringsområden och en rad insatser påbörjades i syfte att analysera och vidta åtgärder kring rehabilitering och sjukfrånvaro. Detta arbete har fortsatt under det fjärde kvartalet.

De sammanlagda sjuklönekostnaderna för helåret uppgick till 215 (202) miljoner kronor exklusive ersättning för högkostnadsskydd, varav för anställda med funktionsnedsättning 189 (183) miljoner kronor. Samhall erhöll ingen ersättning för högkostnadsskydd under året, föregående år uppgick ersättningen till 39 miljoner kronor.

SJUKFRÅNVARO ANSTÄLLDA I KÄRNUPPDRAGET



Ekonomisk redovisning

Nettoomsättning och bruttovinst

Fjärde kvartalet

Nettoomsättningen i det fjärde kvartalet uppgick till 659 (645) miljoner kronor, en ökning med 14 miljoner kronor, motsvarande 2 procent, jämfört med samma period föregående år.

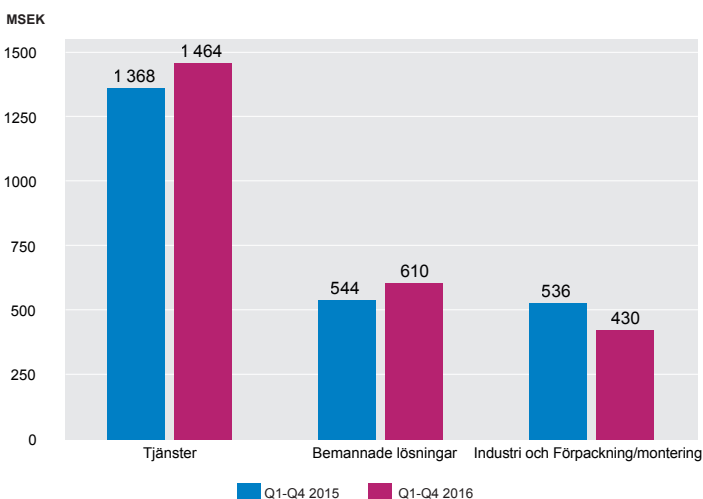
Bruttovinsten uppgick till 563 (533) miljoner kronor och ökade jämfört med föregående år med 30 miljoner kronor, vilket innebar en ökning på 6 procent. Bruttovinstmarginalen ökade 2 procentenheter och uppgick till 85 (83) procent. Ändrad affärsstruktur med ökad omsättning inom Tjänster och Bemannade lösningar bidrog till detta samtidigt som omsättningen gällande affärer med lägre bruttovinstmarginaler minskade.

Helåret 2016

Nettoomsättningen för helåret uppgick till 2 507 (2 453) miljoner kronor, en ökning med 54 miljoner kronor, motsvarande 2 procent jämfört med föregående år. Gällande Tjänster och Bemannade lösningar ökade omsättningen med 95 respektive 66 miljoner kronor, vilket motsvarade en ökning på 7 respektive 12 procent. Inom Industri och Förpackning/Montering, vilka är under omstrukturering, minskade nettoomsättningen sammanlagt med 106 miljoner kronor, motsvarande 20 procent. För affärsområdenas utveckling, se vidare under stycket Affärer och segmentsrapportering.

Bruttovinsten uppgick till 2 151 (2 052) miljoner kronor och ökade jämfört med föregående år med 99 miljoner kronor, vilket innebar en ökning på 5 procent. Bruttovinstmarginalen ökade 2 procentenheter och uppgick till 86 (84) procent. Ändrad affärsstruktur med ökad omsättning inom Tjänster och Bemannade lösningar bidrog till detta samtidigt som omsättningen gällande affärer med lägre bruttovinstmarginaler minskade.

NETTOOMSÄTTNING PER RÖRELSEGRÄNS UNDER ÅRET



Rörelseresultat och periodens resultat

Fjärde kvartalet

Rörelseresultatet i fjärde kvartalet uppgick till -104 (14) miljoner kronor. Resultatet föregående år påverkades positivt genom ersättning för högkostnadsskydd för sjuklönekostnader uppgående till 13 miljoner kronor. Årets resultat innehåller en engångintäkt uppgående till 26 miljoner kronor gällande AFA Försäkringar då beslut fattats att sänka och återbetala premier för

Avtalsgruppförsäkring (AGS) för år 2004. Årets resultat påverkades av korrigerande av lägre kollektivavtalade avgifter (Fora) uppgående till 3 miljoner kronor. Resultatet har vidare påverkats genom avyttring av anläggningstillgångar uppgående till 1 (4) miljon kronor och återföring av tidigare gjorda avsättningar uppgående till 1 (3) miljon kronor. Resultatet har vidare påverkats negativt av avsättningar för anpassnings- och utvecklingskostnader samt nedskrivningar uppgående till 18 (17) miljoner kronor. Beaktat dessa poster uppgick det justerade rörelseresultatet till -111 (11) miljoner kronor. Rörelseresultatet påverkades främst av ökad bruttovinst om 30 miljoner kronor, ett resultat av högre intäkter och lägre direkta materialinköp inom Industri. Ökat antal tjänstemän har påverkat lönekostnaderna jämfört med samma period föregående år med cirka 10 miljoner kronor, främst beroende på Samhalls utökade uppdrag avseende utvecklingsanställningar.

Resultat från finansiella poster uppgick till 5 (-3) miljoner kronor och resultatet efter finansiella poster uppgick till -99 (11) miljoner kronor. Regleringen av en osäker fordran inom Samhalls kapitalplaceringar påverkade avkastningen positivt under fjärde kvartalet. Periodens resultat uppgick till -111 (22) miljoner kronor. I perioden har en uppskjuten skattekostnad om 12 miljoner kronor redovisats, till följd av en ökad marknadsvärdering av kortfristiga placeringar samt ändrad bedömning av möjligheten att nyttja skattemässiga underskott i framtiden.

Helåret 2016

Rörelseresultatet för helåret uppgick till -209 (-80) miljoner kronor. Resultatet föregående år påverkades positivt genom ersättning för högkostnadsskydd för sjuklönekostnader och lägre kollektivavtalade avgifter (Fora) uppgående till 89 miljoner kronor. Årets resultat innehåller en engångintäkt uppgående till 26 miljoner kronor gällande AFA Försäkringar. Årets resultat påverkades positivt av lägre kollektivavtalade avgifter (Fora) uppgående till 14 miljoner kronor. Resultatet har påverkats genom avyttring av anläggningstillgångar uppgående till 2 (13) miljoner kronor och återföring av tidigare gjorda avsättningar uppgående till 4 (3) miljoner kronor. Avsättningar för anpassnings- och utvecklingskostnader samt nedskrivningar uppgående till 17 (22) miljoner kronor har vidare påverkat resultatet negativt. Beaktat dessa poster uppgick det justerade rörelseresultatet till -238 (-163) miljoner kronor, 75 miljoner kronor lägre jämfört med föregående år. Detta är främst hänförligt till ökade lönekostnader i samband med den årliga lönerrevisionen som inte fullt ut kunnat mötas av ökade affärsvolymerna. Samhall har överträffat antalet lönetimmar relaterat till statens mål med 148 tusen timmar, motsvarande en kostnad om cirka 28 miljoner kronor, vilket även påverkat resultatet negativt. Detta innebär dock att fler personer har fått en chans till utveckling inom Samhall, en möjlighet som har finansierats utan statligt stöd. Ökad bruttovinst om 99 miljoner kronor har till viss del kunnat kompensera de högre lönekostnaderna. Ökat antal tjänstemän har påverkat lönekostnaderna med cirka 39 miljoner kronor jämfört med föregående år, främst beroende på Samhalls utökade uppdrag avseende utvecklingsanställningar. Övriga rörelsekostnader har påverkats av en reserv för osäkra fordringar om 5 miljoner kronor. Resultat från finansiella poster uppgick till 47 (-3) miljoner kronor och resultatet efter finansiella poster uppgick till -162 (-83) miljoner kronor. Sjunkande marknadsräntor och stigande börser påverkade avkastningen på Samhalls kapitalplaceringar positivt under året. Periodens resultat uppgick till -175 (-63) miljoner kronor.

Affärer och segmentsrapportering

Helåret 2016

Samhalls affärsverksamhet utgör grunden för att utveckla personer med funktionsnedsättning genom arbete. Rörelsegrenarna i segmentsredovisningen redovisas i likhet med föregående år, Industri och Förpackning/Montering redovisas tillsammans då den senare rörelsegrenen uppgår till ringa värden och är under omstrukturering. I rörelseresultatet ingår kostnader för ej debiterbara timmar. Debiteringsgraden totalt för alla rörelsegrenar uppgick till 78 (76) procent.

Nettoomsättningen inom **Tjänster** ökade under helåret med 95 miljoner kronor motsvarande 7 procent jämfört med föregående år, bruttovinstmarginalen är oförändrad. Rörelseresultatet uppgick till -197 (-142) miljoner kronor. Förbättrad nettoomsättning berodde på tillväxt inom framför allt nationella kunder inom städ. Resultatet påverkades av högre personalkostnader, både vad gäller medarbetare i kärnuppdraget och tjänstemän. Detta som en effekt av ökat antal timmar i förhållande till den ökade omsättningen. Resultatet har även påverkats av personalkostnader för medarbetare med låg sysselsättning.

Nettoomsättningen inom **Bemannade lösningar** ökade under helåret med 66 miljoner kronor motsvarande 12 procent jämfört med föregående år. Rörelseresultatet uppgick till -14 (-20) miljoner kronor. Förbättrad nettoomsättning berodde bland annat på tillväxt inom framför allt lager/logistik och industriproduktion. Resultatet påverkades av ökad affärsvolym i kombination med lägre personalkostnader, vilket kommer av färre antal anställda inom affärsområdet jämfört med föregående år.

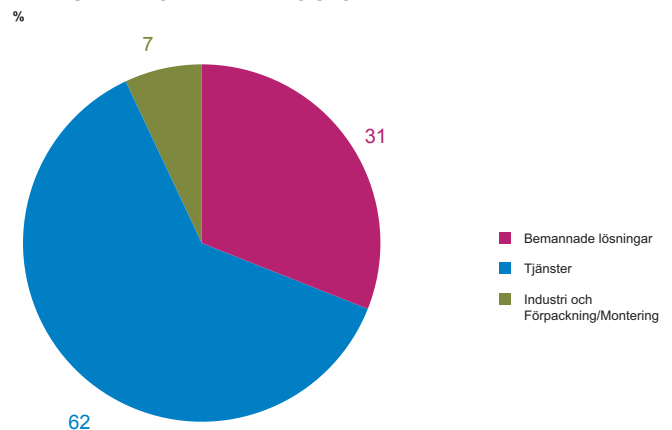
Nettoomsättningen inom **Industri och Förpackning/Montering** minskade under helåret med 106 miljoner kronor, motsvarande 20 procent jämfört med föregående år, medan bruttovinstmarginalen ökade med 1 procentenhet. Den minskade omsättningen är främst hänförlig till kunder inom träproduktion och elektronik.

Rörelseresultatet uppgick till -10 (-12) miljoner kronor. Det förbättrade resultatet kan förklaras av lägre personalkostnader och övriga rörelsekostnader.

Intäkter från Arbetsförmedlingen för **Arbetsmarknadstjänster** redovisas som Övriga rörelseintäkter och uppgick till 94 (96) miljoner kronor. Affären uppfyller inte väsentlighetskriteriet för ett fristående segment och redovisas därför inom Gemensamma intäkter enligt tabellen nedan. Intäkter gällande utredningstjänster inom Arbetsmarknadstjänster redovisas som Omsättning och uppgick till 4 (5) miljoner kronor.

Statens uppdrag gällande utvecklingsanställda är ett separat uppdrag som ersätts genom lönebidrag från Arbetsförmedlingen och en separat del av merkostnadsersättning som ersätter anordnarbidraget. Dessa intäkter redovisas under Övriga rörelseintäkter i Gemensamma intäkter. Erhållna intäkter uppgick till 423 (250) miljoner kronor.

ANSTÄLLDA INOM RESPEKTIVE RÖRELSEGREN, KÄRNUPPDRAGET VID ÅRETS SLUT



UPPLYSNINGAR OM BOLAGETS RÖRELSEGRENAR

NETTOOMSÄTTNING, MERKOSTNADERSÄTTNING OCH ÖVRIGA INTÄKTER PER RÖRELSEGREN, MSEK*	Q4 2016	Q4 2015	FÖRÄND.	HELÅR 2016	HELÅR 2015	FÖRÄND.
Tjänster	1 103	1 028		4 181	4 000	
varav nettoomsättning	373	360	4%	1 463	1 368	7%
Bemannade lösningar	512	468		1 882	1 806	
varav nettoomsättning	166	148	12%	610	544	12%
Industri och Förpackning/Montering	194	235		748	928	
varav nettoomsättning	118	136	-13%	430	536	-20%
Gemensamma intäkter/Ofördelat	228	224		801	582	
varav nettoomsättning	2	1		4	5	
Elimineringar **	-39	-23		-144	-88	
SUMMA INTÄKTER	1 998	1 932		7 468	7 228	
varav nettoomsättning	659	645		2 507	2 453	

* Inkluderar interna intäkter som elimineras på företagsnivå.

** Intäkter mellan rörelsegrenar som inte har fördelats.

Merkostnadsersättning

Merkostnadsersättningen är en ersättning som utges av staten för att Samhall genomför sitt arbetsmarknadspolitiska uppdrag, att utveckla personer med funktionsnedsättning. Ersättningen ska täcka de särskilda uppdragsrelaterade merkostnader som Samhall har jämfört med andra företag. Det är främst en kompensation för medarbetarnas nedsatta arbetsförmåga eftersom Samhall inte får lönebidrag från Arbetsförmedlingen för anställda i kärnuppdraget.

Merkostnadsersättningen till Samhalls kärnuppdrag för år 2016 uppgår till 4 405 miljoner kronor. Den statliga merkostnadsersättningen för kärnuppdraget är oförändrad på årsbasis sedan åtta år. Erhållen merkostnadsersättning intäktsförs under löpande år med utgångspunkt från merkostnadsersättningens andel av lönekostnaderna för anställda i kärnuppdraget beräknat på årsbasis.

Avkastning och soliditet

Staten har två ekonomiska ambitionsmål för Samhall över en konjunkturcykel, 7 procents räntabilitet på genomsnittligt eget kapital och en soliditet på minst 30 procent. Samhall uppnådde en avkastning på -12 (-4) procent och en soliditet på 42 (47) procent.

Investeringar

Investeringar i anläggningstillgångar uppgick i fjärde kvartalet till 13 (9) miljoner kronor och avyttringar av anläggningstillgångar till 2 (14) miljoner kronor.

Investeringar i anläggningstillgångar uppgick för helåret till 31 (25) miljoner kronor och avyttringar av anläggningstillgångar till 7 (35) miljoner kronor.

Kassaflöde

Samhalls kassa/bank uppgick vid årets slut till 419 (493) miljoner kronor och de kortfristiga placeringarna med en löptid < 3 månader uppgick till 42 (119) miljoner kronor. Samhalls totala likvida medel uppgick därmed till 461 (612) miljoner kronor.

Kassaflöde från den löpande verksamheten uppgick till 1 (-34) miljoner kronor och förbättringen mot föregående år berodde främst på ett förbättrat rörelsekapital. Periodens kassaflöde uppgick till -151 (119) miljoner kronor, vilket främst påverkades av tillfälliga kortfristiga placeringar.

Övrig information

Riskhantering och osäkerhetsfaktorer

Riskhantering inom Samhall är en del av den strategiska planeringen och ska bidra till att uppsatta mål nås, samtidigt som negativa operationella eller finansiella effekter minimeras. Samhall fastställer årligen en riskhanteringsplan grundad på en riskanalys utifrån upprättat riskregister. För varje risk finns en strategi och åtgärder för hantering av risken samt ansvarig för uppföljningen. De strategiska riskerna har grupperats inom följande områden: Kundnytta, Medarbetarnytta och Samhällsnytta. De största utmaningarna och riskerna är att ekonomin påfrestras av fortsatt oförändrad merkostnadsersättning för åttonde året i rad, att den geografiska spridningen är svår att behålla i områden utan tillräcklig marknadsmässig efterfrågan samt att tillväxtökningen inte räcker för att eliminera undersysselsättningen. För närmare redogörelse av bolagets riskhantering hänvisas till senast avgivna årsredovisning.

Framtida utveckling

Under år 2017 bedöms Samhall ställas inför betydande utmaningar för att kunna säkerställa uppdragsmålen då lönekostnaderna i kärnuppdraget beräknas öka med cirka 130 miljoner kronor, vilket inte kompenseras av ökad ersättning.

Redovisningsprinciper

Denna rapport har upprättats i enlighet med Bokföringsnämndens allmänna råd BFNAR 2007:1 Frivillig Delårsrapportering. Vidare har tillämpliga bestämmelser i årsredovisningslagen tillämpats. Samma redovisningsprinciper och beräkningsmetoder har använts i denna rapport som i den senast avgivna årsredovisningen.

Finansiell översikt

Resultaträkning i sammandrag

MSEK	Q4 2016	Q4 2015	HELÅR 2016	HELÅR 2015
Nettoomsättning	659	645	2 507	2 453
Förändring av produkter i arbete och färdiga varor	-1	0	-1	-1
Merkostnadsersättning	1 163	1 193	4 405	4 405
Övriga rörelseintäkter	177	94	557	371
SUMMA INTÄKTER	1 998	1 932	7 468	7 228
Råvaror och förnödenheter	-95	-112	-355	-400
Övriga externa kostnader	-154	-137	-537	-507
Personalkostnader	-1 845	-1 659	-6 758	-6 371
Av- och nedskrivningar av materiella och immateriella anläggningstillgångar	-8	-10	-27	-30
SUMMA KOSTNADER	-2 102	-1 918	-7 677	-7 308
RÖRELSERESULTAT	-104	14	-209	-80
Resultat från finansiella poster	5	-3	47	-3
RESULTAT EFTER FINANSIELLA POSTER	-99	11	-162	-83
Bokslutsdispositioner	0	8	-	8
RESULTAT FÖRE SKATT	-99	19	-162	-75
Skatt	-12	3	-13	12
PERIODENS RESULTAT	-111	22	-175	-63
Resultat per aktie* i kronor	-22,2	4,4	-35,0	-12,6

*Antalet aktier för samtliga perioder uppgår till 5 miljoner.

Balansräkning i sammandrag

MSEK	15-12-31	16-12-31
TILLGÅNGAR		
ANLÄGGNINGSTILLGÅNGAR		
<i>Immateriella anläggningstillgångar</i>	2	2
<i>Materiella anläggningstillgångar</i>		
Byggnader och mark	26	25
Maskiner och inventarier	76	78
Pågående nyanläggningar	3	0
	105	103
<i>Finansiella anläggningstillgångar</i>		
Uppskjuten skattefordran	11	0
Andra långfristiga fordringar	17	17
	28	17
SUMMA ANLÄGGNINGSTILLGÅNGAR	135	122
OMSÄTTNINGSTILLGÅNGAR		
Varulager m m	74	61
	74	61
<i>Kortfristiga fordringar</i>		
Kundfordringar	382	435
Övriga fordringar	79	81
Förutbetalda kostnader och upplupna intäkter	60	72
	521	588
<i>Kortfristiga placeringar</i>		
Övriga kortfristiga placeringar	2 171	2 213
Kassa och bank	493	419
SUMMA OMSÄTTNINGSTILLGÅNGAR	3 259	3 281
SUMMA TILLGÅNGAR	3 394	3 403
EGET KAPITAL OCH SKULDER		
Bundet eget kapital	786	786
Fritt eget kapital	807	632
SUMMA EGET KAPITAL	1 593	1 418
Avsättningar	29	31
Kortfristiga skulder	1 772	1 954
SUMMA EGET KAPITAL OCH SKULDER	3 394	3 403
Ställda säkerheter	Inga	Inga
Ansvarsförbindelser	0,3	0,3

Förändring i eget kapital i sammandrag

MSEK	16-12-31	15-12-31
Eget kapital vid årets ingång enligt fastställd balansräkning, 1 januari	1 593	1 656
Periodens resultat	-175	-63
EGET KAPITAL VID ÅRETS UTGÅNG	1 418	1 593

Totalt antal aktier uppgår till 5 000 000. Samtliga aktier innehas av staten. Aktierna medför inte rätt till utdelning. Uppkommer vinst ska vinstmedlen balanseras i ny räkning för främjande av bolagets fortsatta verksamhet.

Kassaflödesanalys i sammandrag

MSEK	Q4 2016	Q4 2015	HELÅR 2016	HELÅR 2015
<i>Kassaflöde från den löpande verksamheten före förändring i rörelsekapital</i>	-69	29	-127	-25
Förändring av rörelsekapital	80	17	128	-9
Kassaflöde från den löpande verksamheten	11	46	1	-34
Kassaflöde från investeringsverksamheten	-32	-176	-152	153
Kassaflöde från finansieringsverksamheten	-	-	-	-
PERIODENS KASSAFLÖDE	-21	-130	-151	119
Likvida medel vid periodens början	482	742	612	493
Likvida medel vid periodens slut	461	612	461	612

Definition av likvida medel: Kassa/bank 419 (493) miljoner kronor, och kortfristiga placeringar med en löptid < 3 månader 42 (119) miljoner kronor, totala likvida medel uppgick till 461 (612) miljoner kronor.

Periodens orealiserade vinster/förluster uppgick till -8 (-57) miljoner kronor, medan realiserade vinster/förluster uppgick till 44 (44) miljoner kronor och utdelningar till 10 (8) miljoner kronor.

Kvartalsdata

		Q1 2015	Q2 2015	Q3 2015	Q4 2015	Q1 2016	Q2 2016	Q3 2016	Q4 2016
SOCIAL REDOVISNING									
Övergångar, kärnuppdraget och utvecklingsanställda kvinnor	antal	75	123	58	102	61	172	82	83
Övergångar, kärnuppdraget och utvecklingsanställda män	antal	149	281	98	173	148	311	153	169
Rekrytering från prioriterade grupper	%	35	57	5	67	62	57	55	59
Antal lönetimmar, kärnuppdraget	tusen	7 292	7 199	7 923	7 125	6 853	7 233	7 919	7 543
Antal anställda med funktionsnedsättning, kärnuppdraget	antal	19 199	19 775	18 827	18 528	18 569	19 460	19 139	19 259
Antal anställda med 75 % sjukersättning	antal	323	335	343	351	346	362	359	357
Antal utvecklingsanställda	antal	943	1 070	1 050	1 027	1 318	1 780	1 838	2 015
Antal tjänstemän	antal	1 183	1 219	1 196	1 252	1 223	1 248	1 221	1 206
Totalt antal anställda	antal	21 648	22 399	21 416	21 158	21 456	22 850	22 557	22 837
Antal personer, Arbetsmarknadstjänster	antal	1 353	1 094	1 113	1 265	1 272	1 152	1 170	1 496
Sjukfrånvaro, anställda med funktionsnedsättning, kärnuppdraget	%	16,7	15,0	14,4	17,1	17,7	15,7	14,6	16,9
Sjukfrånvaro, utvecklingsanställda	%	19,5	16,6	17,5	19,9	18,9	12,7	13,5	16,1
Sjukfrånvaro, tjänstemän	%	4,3	3,8	3,4	4,7	5,4	4,5	4,0	4,8
EKONOMISK REDOVISNING									
Nettoomsättning	msek	598	619	591	645	607	638	603	659
Merkostnadsersättning	msek	1 120	1 136	956	1 193	1 101	1 155	986	1 163
Bruttovinst	msek	497	520	503	533	521	547	520	563
Rörelseresultat	msek	-62	-51	19	14	-61	-66	22	-104
Resultat efter finansiella poster	msek	-26	-82	13	11	-54	-50	41	-99
Rörelsemarginal	%	-10,4	-8,2	3,2	2,2	-10,0	-10,3	3,6	-15,8
Bruttovinstmarginal	%	83,1	84,0	85,1	82,6	85,8	85,7	86,2	85,4
Kassalikviditet	%	176	168	175	180	170	163	171	165
Kassaflöde	msek	74	52	123	-130	39	-30	-139	-21
Soliditet	%	46	43	46	47	44	42	44	42
Resultat per aktie	kronor	-5,2	-15,8	3,8	4,4	-10,8	-10,0	8,0	-22,2
Räntabilitet på genomsnittligt eget kapital ¹	%	5	0	-2	-4	-6	-4	-3	-12

¹⁾ Avser rullande 12-månadesvärden.

Kommande rapporttillfällen

Årsstämma kommer att hållas den 27 april 2017 i Stockholm.

Årsredovisningen kommer att publiceras på bolagets hemsida under mars 2017.

Delårsrapport avseende perioden januari–mars 2017 kommer att publiceras den 28 april 2017.

Delårsrapport avseende perioden januari–juni 2017 kommer att publiceras den 15 augusti 2017.

Delårsrapport avseende perioden januari–september 2017 kommer att publiceras den 27 oktober 2017.

Bokslutskommuniké avseende perioden januari–december 2017 kommer att publiceras den 5 februari 2018.

Undertecknande

Verkställande direktören har bemyndigande av styrelsen att underteckna denna rapport.

Stockholm den 1 februari 2017

Monica Lingegård
Verkställande direktör

Denna rapport har ej varit föremål för översiktlig granskning av bolagets revisorer.

Samhall är Sveriges viktigaste företag. Vi erbjuder tjänster med leveransgaranti inom allt från städ, tvätt och fastighet till logistik och tillverkning. Företaget är rikstäckande med närmare 24 000 medarbetare på cirka 200 orter och omsätter årligen drygt sju miljarder kronor. Genom våra kunduppdrag utvecklar vi personer med funktionsnedsättning och vi lyckas så bra för att vi är bäst på att matcha rätt person till rätt arbete. Det ger en kombination av kundnytta, medarbetarnytta och samhällsnytta som inget annat företag kan leverera.

Definitioner

FUNKTIONSNEDSÄTTNING

Funktionsnedsättning innebär nedsättning av fysisk, psykisk eller intellektuell funktionsförmåga. Funktionshinder innebär begränsning som en funktionsnedsättning innebär för en person i relation till omgivningen. Arbetsförmedlingen bedömer om en person har ett funktionshinder som medför nedsatt arbetsförmåga och därmed kan anvisas ett arbete i Samhall.

KÄRNUPPDRAGET

Samhalls uppdrag att anställa personer med funktionsnedsättning för vilken merkostnadsersättning erhålls.

LÖNETIMMAR

Med lönetimmar avses alla timmar som den anställde får lön för, vilket inkluderar semestertimmar, sjuklön etc.

MERKOSTNADERSÄTTNING

Den ersättning som Samhall får från staten för de merkostnader som följer av statens uppdrag. Merkostnaderna beror på behov av lägre arbetstakt, utvecklingsinsatser, anpassning av arbetsplatser, förstärkt anställningstrygghet, samt kraven på geografisk spridning och mångfald av uppdrag.

PRIORITERADE GRUPPER

Definitionen är överenskommen mellan Samhall och Arbetsförmedlingen och gäller vid rekrytering till kärnuppdraget. Prioriterade grupper omfattar personer med psykisk funktionsnedsättning, personer med generellt nedsatt inlärningsförmåga, personer med specifik kognitiv funktionsnedsättning i kombination med hörselskada, synnedsättning eller psykisk funktionsnedsättning samt personer med mer än en funktionsnedsättning som tillsammans medför omfattande nedsättning av arbetsförmågan enligt särskild specifikation.

TJÄNSTEMÅN

Begreppet "tjänstemån" används för anställda som inte ingår i de arbetsmarknadspolitiska uppdragen utan som anställda direkt från den reguljära arbetsmarknaden. Tidigare har begreppet "direktanställda" använts, men detta begrepp bedöms som svårillgängligt.

UTVECKLINGSANSTÄLLNINGAR

En arbetsmarknadspolitisk åtgärd som innebär anställning med tidsbegränsat lönebidrag. Anställningen ska vara anpassad efter den arbetssökandes förutsättningar och särskilda behov. Under anställningen ska det vara möjligt att utveckla sin kompetens och arbetsförmåga.

ARBETSMARKNADSTJÄNSTER

Uppdrag med Arbetsförmedlingen som kund. Uppdragen omfattar deltagare inom jobb- och utvecklingsgarantin, jobbgarantin för ungdomar och etableringsuppdraget. Deltagare i dessa uppdrag är inte anställda av Samhall utan har en tidsbegränsad arbetsträning för att validera och utveckla sin arbetsförmåga.

ÅTERGÅNG

Tidigare Samhallanställd i kärnuppdraget som blivit anställd av annan arbetsgivare, och som utnyttjar sin rätt till återanställning. Återanställningsrätten gäller i 12 månader från övergången.

ÖVERGÅNG

Avser tillsvidareanställda i kärnuppdraget samt utvecklingsanställda som slutar i Samhall för att börja anställning hos annan arbetsgivare.

EKONOMISKA DEFINITIONER:

KASSALIKVIDITET

Omsättningstillgångar exklusive lager och pågående arbeten i procent av kortfristiga skulder.

RÄNTABILITET PÅ GENOMSNITTLIGT EGET KAPITAL

Periodens resultat i förhållande till under året genomsnittligt eget kapital.

SOLIDITET

Justerat eget kapital i förhållande till balansomslutningen vid utgången av respektive år.

RÖRELSEMARGINAL

Resultat före finansiella poster (rörelseresultat) i förhållande till omsättningen.



Samhall AB Klarabergsviadukten 90
Box 27705 115 91 Stockholm
Tel 08-553 411 00 Fax 08-553 411 01
info@samhall.se
www.samhall.se
Organisationsnummer: 556448-1397
Säte: Stockholm

Kontaktperson beträffande denna
delårsrapport: CFO Paul Lidbom,
08-553 411 35.