

Delårsrapport

Januari–juni 2015

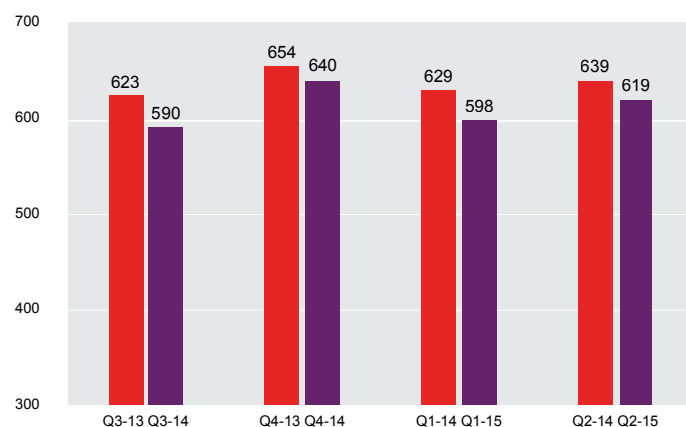
Januari–juni 2015 i sammandrag

Delårsrapporten omfattar perioden januari-juni 2015 och rapportperioden april-juni 2015. Om inget annat anges avser alla angivna belopp miljoner kronor. Belopp inom parentes avser motsvarande period föregående år. Avrundningsdifferenser kan förekomma.

- Summa intäkter inklusive erhållen merkostnadsersättning uppgick till 3 660 (3 746) miljoner kronor, varav nettoomsättning 1 217 (1 268) miljoner kronor.
- Rörelseresultatet uppgick till -113 (-70) miljoner kronor. Resultat efter finansiella poster uppgick till -108 (-22) miljoner kronor.
- Antalet lönetimmar för anställda med funktionsnedsättning uppgick till 14,5 (14,0) miljoner timmar. Detta motsvarade 19 775 (19 570) personer inom kärnuppdraget vid delårsperiodens slut. Samhall hade vid delårsperiodens slut även 335 (301) personer anställda med 75 procents sjukersättning. Dessutom var 1 070 (1 453) anställda med utvecklingsanställning enligt Samhalls särskilda uppdrag från staten.
- Vid delårsperiodens slut var 1 094 (1 290) personer i praktik inom jobb- och utvecklingsgarantin.
- Totalt anställdes under delårsperioden 2 059 (3 321) personer till Samhalls olika uppdrag. Inom jobb- och utvecklingsgarantin har dessutom totalt 1 249 (1 385) personer haft en praktik under perioden.
- Rekrytering från prioriterade grupper uppgick vid delårsperiodens slut till 54 (46) procent.
- Antalet anställda med funktionsnedsättning som övergått till anställning hos annan arbetsgivare uppgick till 628 (613) personer.
- Räntabiliteten på genomsnittligt eget kapital i rullande 12-månadersvärden uppgick till 0 (4) procent och soliditeten till 43 (44) procent.

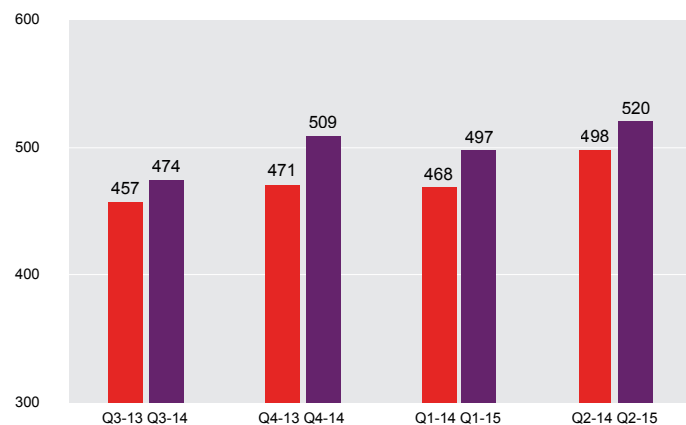
NETTOOMSÄTTNING

MSEK PER KVARTAL



BRUTTOVINST

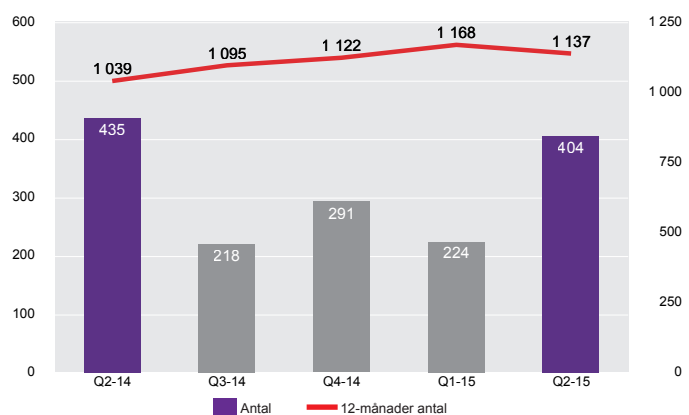
MSEK PER KVARTAL



ÖVERGÅNGAR

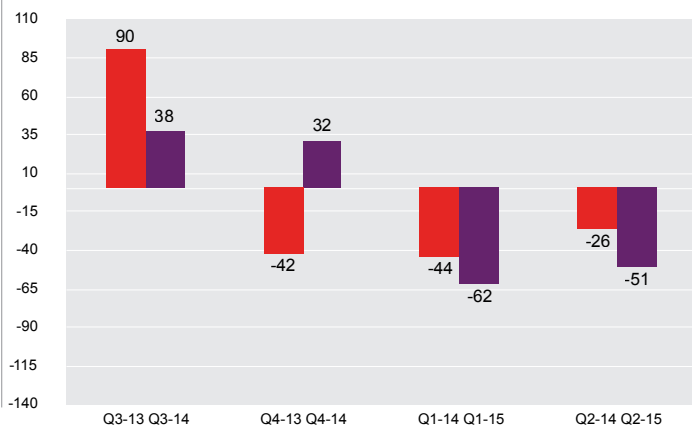
ANTAL I KVARTAL

ANTAL
12-MÅN



RÖRELSERESULTAT

MSEK PER KVARTAL



April-juni i sammandrag

Kommentarer till utvecklingen av nettoomsättningen under andra kvartalet

Nettoomsättningen i andra kvartalet minskade med 20 miljoner kronor motsvarande 3 procent jämfört med samma period föregående år. Gällande Tjänster och Bemannade lösningar ökade omsättningen med 24 respektive 14 miljoner kronor, vilket motsvarade en ökning på 8 respektive 12 procent. Inom Industri och Förpackning/Montering, vilka är under omstrukturering, minskade nettoomsättningen sammanlagt med 59 miljoner kronor motsvarande 30 procent. Inom Industri är minskningen främst hänförlig till kunder inom träproduktion och fordonsindustrin. 2 (2) miljoner kronor avsåg nettoomsättning som inte är hänförlig till något av dessa huvudsakliga tjänsteområden.

Kommentarer till rörelseresultatet under andra kvartalet

Rörelseresultatet i andra kvartalet uppgick till -51 (-26) miljoner kronor. Resultatet påverkades positivt genom ersättning för högkostnadsskydd för sjuklönekostnader och lägre kollektivavtalade

avgifter uppgående till 30 (24) miljoner kronor. Beaktat dessa poster var rörelseresultatet 28 miljoner kronor lägre jämfört med föregående år, vilket är hänförlig till ökade lönekostnader i samband med den årliga lönerevisionen som inte kunnat mötas av ökade affärsvolymerna. Samhall hade också fler anställda i kärnuppdraget jämfört med föregående år. Ökad bruttovinst om 22 miljoner kronor och en lägre kostnadsnivå jämfört med föregående år har till viss del kunnat kompensera de högre lönekostnaderna.

Kommentarer till övergångsresultatet under andra kvartalet

Antalet övergångar i andra kvartalet uppgick till 404 (435) personer, varav utvecklingsanställda 76 (76). Inom Tjänster och Bemannade lösningar där arbetet sker ute hos kund uppnåddes under andra kvartalet det största antalet övergångar med 160 (178) respektive 146 (159) personer.

Nyckeltal

	Q2 2015	Q2 2014	FÖRÄNDR.	Q1-Q2 2015	Q1-Q2 2014	FÖRÄNDR.	HELÅR 2014	
SOCIAL REDOVISNING								
Övergångar, kärnuppdraget och utvecklingsanställda	antal	404	435	-31	628	613	15	1 122
Rekrytering från prioriterade grupper	%	57	46	11	54	46	8	44
Antal lönetimmar för personer med funktionsnedsättning, kärnuppdraget ¹	tusen	7 199	6 996	203	14 491	14 017	474	29 442
Antal anställda med funktionsnedsättning, kärnuppdraget	antal	19 775	19 570	205	19 775	19 570	205	19 660
Antal anställda med 75 % sjukersättning	antal	335	301	34	335	301	34	321
Antal utvecklingsanställda, 2012-2014 ²	antal	0	443	-443	0	443	-443	29
Antal utvecklingsanställda, 2014-2017 ³	antal	1 070	1 010	60	1 070	1 010	60	1 014
Antal tjänstemän	antal	1 219	1 237	-18	1 219	1 237	-18	1 217
Totalt antal anställda	antal	22 399	22 561	-162	22 399	22 561	-162	22 241
Antal personer inom jobb- och utvecklingsgarantin, vid periodens slut	antal	1 094	1 290	-196	1 094	1 290	-196	1 311
Sjukfrånvaro, anställda med funktionsnedsättning, kärnuppdraget	%	15,0	13,7	1,3	15,9	14,5	1,4	14,6
Sjukfrånvaro, utvecklingsanställda 2014-2017 ³	%	16,6	13,6	3,0	18,0	12,9	5,1	16,3
Sjukfrånvaro, tjänstemän	%	3,8	3,8	0,0	4,1	3,8	0,3	3,9
EKONOMISK REDOVISNING								
Nettoomsättning	msek	619	639	-20	1 217	1 268	-51	2 498
Merkostnadsersättning	msek	1 136	1 147	-11	2 256	2 248	8	4 405
Bruttovinst	msek	520	498	22	1 017	966	51	1 949
Rörelseresultat	msek	-51	-26	-25	-113	-70	-43	0
Resultat efter finansiella poster	msek	-82	-2	-80	-108	-22	-86	92
Rörelsemarginal EBIT	%	-8,2	-4,1	-4,1	-1,8 ⁴	-0,9 ⁴	-0,9	0,0
Bruttovinstmarginal	%	84,0	77,9	6,1	83,6	76,2	7,4	78,0
Kassalikviditet	%	168	166	2	168	166	2	181
Soliditet	%	43	44	-1	43	44	-1	47
Resultat per aktie	kronor	-15,8	-0,4	-15,4	-21,0	-4,4	-16,6	16,2
Räntabilitet på genomsnittligt eget kapital	%	-5	0	-5	0 ⁴	4 ⁴	-4	5

¹⁾ Avser statens mål för år 2015 om antal lönetimmar på totalt 29,4 miljoner.

²⁾ Avser tidsbegränsade utvecklingsanställningar för personer som varit långtidssjukskrivna enligt ett särskilt uppdrag från staten.

³⁾ Avser tidsbegränsade utvecklingsanställningar för personer i sysselsättningsfasen inom jobb- och utvecklingsgarantin enligt särskilt uppdrag från staten, med prioritet för unga vuxna under 30 år.

⁴⁾ Rullande 12-månadersvärden.

VD-ord

Jag är både stolt och tacksam att Samhall i knivskarp konkurrens utsetts till Europas mest hållbara företag. Varje dag visar våra 23 000 medarbetare att de är en resurs att räkna med. För mig handlar hållbarhet om långsiktigt effektivt resursutnyttjande. Att jobba för att bryta utanförskap och verka för att alla som vill bidra också kan bidra, det gör Sverige hållbart. Priset är ett bevis på att vårt målmedvetna hållbarhetsarbete inom alla områden ger resultat. Jag hoppas att fler företag nu får upp ögonen för Samhall och ser att det är möjligt att förena affärsnytta med socialt ansvarstagande.

Jag vill också understryka den positiva utveckling vi ser både marknadsmässigt och internt. Vi har en tydlig plan och måste nu säkra uthållighet och konsekvens i vårt förändringsarbete. Mycket som pågår är riktigt bra och jag tycker att vi angripit problemet med vår undersysselsättning på ett bra sätt. Uppdragen kring utvecklingsanställningar och jobb- och utvecklingsgarantin går helt enligt plan och visar vår förmåga. I Almedalen fick vi mycket positiv återkoppling på vår verksamhet.

Omsättningen inom våra mest prioriterade områden Tjänster och Bemannade lösningar fortsatte att öka även under andra kvartalet. Tillväxt inom dessa områden är helt nödvändigt om Samhall ska kunna erbjuda utvecklande arbeten. Omsättningen inom Tjänster och Bemannade lösningar har under delårsperioden ökat med 58 respektive 25 miljoner kronor, vilket innebär att allt fler medarbetare har kommit i utvecklande jobb under perioden. Inom Industri och Förpackning/Montering har omsättningen minskat kraftigt vilket följer vår långsiktiga plan.

Vi har också fortsatt att leverera ett högt antal övergångar och totalt har 628 personer lämnat Samhall för arbete hos annan arbetsgivare, vilket är fler än under samma period föregående år. Detta är en effekt av en stark fokusering samt det förändringsarbete som pågår med fokus på bland annat ledarskap och en tydligare medarbetarprocess. En viktig faktor för att nå årsmålet är att vi fortsätter arbeta strukturerat och målfokuserat enligt våra processer för att skapa kvalitativa och hållbara övergångar.

Trots framgångar på försäljningssidan visar vi ett negativt rörelseresultat i delårsperioden. Lägre rörelsekostnader och högre bruttovinst än föregående år har inte räckt till för att fullt ut kompensera för ökade lönekostnader då merkostnadsersättningen från staten är oförändrad för sjunde året i rad. Samhall har dock en fortsatt positiv utveckling genom att vi alltmer själva finansierar verksamheten i förhållande till företagets årligen ökade lönekostnader.

Stockholm i augusti 2015

Monica Lingegård, verkställande direktör

Väsentliga händelser under andra kvartalet

I konkurrens med 24 000 företag från 33 länder har Samhall blivit utsedd till Europas mest hållbara företag i tävlingen European Business Awards, vilket är en internationell tävling som syftar till att uppmärksamma och utdela pris till de mest framstående företagen i Europa.

Samhalls årsstämma genomfördes den 23 april och i anslutning till stämman anordnades ett välbesökt seminarium med temat "Alla ska med".

På årets Guldbladetgala delades pris ut till landets bästa tidningar, webbplatser och annan content marketing. Samhalls tidning Story vann Guldbladet i den prestigefulla kategorin Årets kundtidning.

Under Almedalsveckan deltog Samhall i olika företags och organisationers arrangemang för att lyfta fram Samhalls unika kombination av samhällsnytta, kundnytta och individnytta på arbetsmarknaden samt för att debattera arbetsmarknaden för personer med funktionsnedsättning och vinster av en ökad mångfald på arbetsplatsen. Samhall anordnade även ett rundabordssamtal med ett antal svenska företagsledare om kompetensförsörjningen på morgondagens arbetsmarknad.

Väsentliga händelser efter balansdagens utgång

Inga väsentliga händelser har inträffat efter balansdagens utgång som påverkar bolagets resultat och ställning per den 30 juni 2015.

Samhalls uppdrag 2015

Samhalls uppdrag från staten är att utveckla och visa anställningsbarheten hos personer med funktionsnedsättning. Samhall ska erbjuda arbete över hela landet. Arbetsförmedlingen disponerar de arbetstillfällen som Samhall kan erbjuda inom ramen för statens uppdrag och avgör vem som ska få möjlighet till en Samhallanställning.

Staten har angivit följande mål för år 2015 gällande medarbetare inom Samhalls kärnuppdrag:

- Antal arbetstillfällen för personer med funktionsnedsättning, uttryckt i minsta volym lönetimmar – minst 29,4 miljoner.
- Andelen rekrytering från prioriterade grupper – minst 40 procent.
- Övergångar från Samhall till annan arbetsgivare från anställda i kärnuppdraget och utvecklingsanställningar – minst 1 100 personer.

För kärnuppdraget gäller också följande krav enligt ägaransvisning från staten:

- Samhall ska undvika att säga upp anställda med funktionsnedsättning, vilka omfattas av merkostnadsersättningen, på grund av arbetsbrist.
- Samhall ska ge möjlighet åt anställda med funktionsnedsättning som övergått till anställning hos annan arbetsgivare att återanställas inom 12 månader.
- Samhall bör om möjligt ta regionalpolitiska hänsyn i samband med eventuella omstruktureringar och undvika att lägga ner verksamheten på orter med svag arbetsmarknad.

Dessutom ska Samhall, enligt särskilt uppdrag, ha minst 1 000 utvecklingsanställda från jobb- och utvecklingsgarantins sysselsättningsfas där unga vuxna under 30 år ska prioriteras.

För Samhalls ekonomi har angivits ambitionsmål över en konjunkturcykel, uttryckt i ett räntabilitets- och ett soliditetsmått. Aktierna medför inte rätt till utdelning. Vinstmedlen balanseras i ny räkning för främjande av bolagets fortsatta verksamhet.

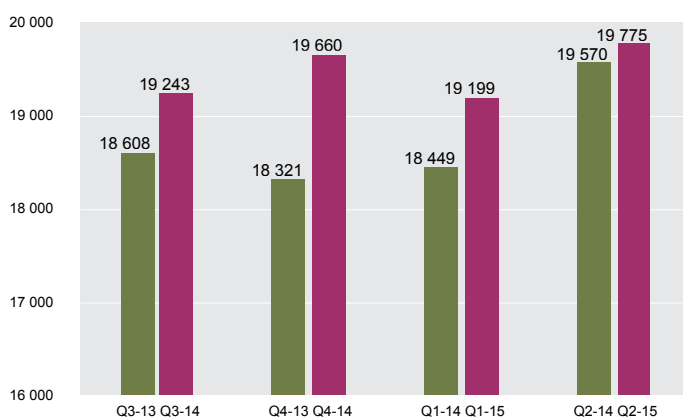
Social redovisning

Antal anställda

Antalet anställda med funktionsnedsättning i kärnuppdraget uppgick vid delårsperiodens slut till 19 775 (19 570) varav 9 075 (9 030) kvinnor, motsvarande 46 (46) procent.

ANSTÄLLDA MED FUNKTIONSNEDSÄTTNING I KÄRNUPPDRAGET

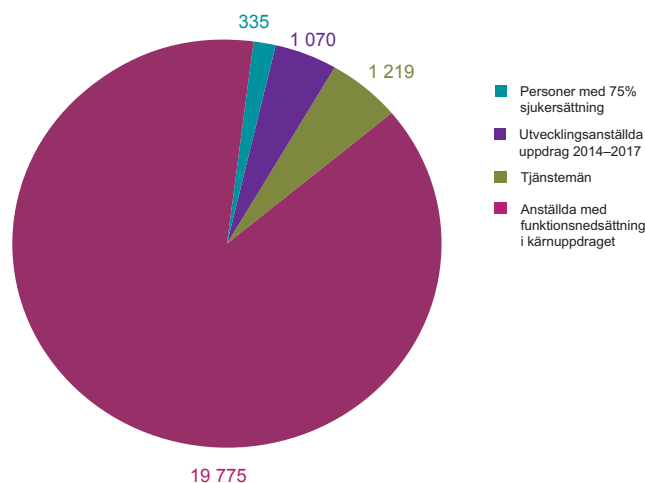
ANTAL VID DELÅRSPERIODENS SLUT



För anställda i kärnuppdraget uppgick medelantalet årsanställda till 15 039 (14 360) varav 6 637 (6 356) kvinnor. Att antalet anställda överstiger antalet årsanställda beror bland annat på deltidsanställningar. Den genomsnittliga tjänstgöringsgraden uppgick i kärnuppdraget vid delårsperiodens slut till 90,3 (89,8) procent.

ANSTÄLLDA

ANTAL VID DELÅRSPERIODENS SLUT



Totalt antal anställda uppgick vid delårsperiodens slut till 22 399 (22 561) varav 1 219 (1 237) tjänstemän.

Utvecklingsanställningar – Uppdrag 2014–2017

År 2014 fick Samhall ett uppdrag gällande utvecklingsanställningar för personer med funktionsnedsättning och med fokus på målgruppen från sysselsättningsfasen inom jobb- och utvecklingsgarantin. Unga vuxna under 30 år ska prioriteras.

Samhall har byggt upp en särskild rikstäckande organisation för detta uppdrag. I samverkan med Arbetsförmedlingen har arbetssätt skapats för att så många personer som möjligt snabbt ska få en anställning och gå vidare på övergång till arbete på den reguljära arbetsmarknaden.

Samhall hade 1 070 personer inom detta uppdrag vid utgången av delårsperioden. Samhall hade totalt under delårsperioden anställt 800 utvecklingsanställningar varav 66 procent var under 30 år. 136 medarbetare har gått vidare till en anställning hos annan arbetsgivare på den reguljära arbetsmarknaden, 67 procent var under 30 år.

Arbetsmarknadspolitiskt flöde

Antalet personer som fått en anställning eller påbörjat praktik under delårsperioden 2015 uppgick till 3 308 (4 706) personer. Att rekryteringen minskade jämfört med föregående år berodde på utrymmet för nyanställning i kärnuppdraget jämfört med föregående år har varit lågt då antalet anställda vid ingången av året varit för högt relaterat till statens årsmål om 29,4 miljoner lönetimmar. Antalet personer som fått en anställning eller varit på praktik bidrar kraftigt till verksamhetens måluppfyllelse genom att fler personer med funktionsnedsättning får möjlighet till anställning och utveckling inom Samhall. Samtidigt kräver det betydande resurser.



*Huvudparten av övriga avgångar avser tidsbegränsade anställningar eller uppdrag exempelvis personer i jobb- och utvecklingsgarantin där personerna planenligt går tillbaka till Arbetsförmedlingen eller annan åtgärd.

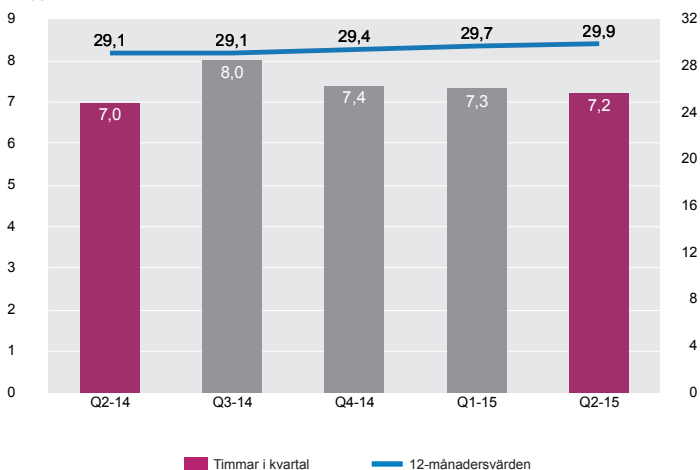
Prioriterade grupper och lönetimmar

Rekryteringen från prioriterade grupper, enligt den bedömning som gjorts av Arbetsförmedlingen, uppgick vid delårsperiodens slut till 54 (46) procent av antalet nyanställda personer i kärnuppdraget. Andelen rekryteringar från prioriterade grupper gällande kvinnor uppgick till 51 (46) procent.

Antalet lönetimmar i kärnuppdraget uppgick i andra kvartalet till 7 199 (6 996) tusen, varav för kvinnor 3 082 (3 015) tusen samt för delårsperioden 14 491 (14 017) varav för kvinnor 6 197 (6 041).

ANTAL LÖNETIMMAR I KÄRNUPPDRAGET

MILJONER TIMMAR PER KVARTAL



42 (43) avsåg utvecklingsanställda.

Flest övergångar görs inom Tjänster och Bemannade lösningar. Arbetet sker hos kunden som därmed får en möjlighet att se den anställdes kompetens.

De medarbetare i kärnuppdraget som lämnar Samhall för övergång har rätt att gå tillbaka till Samhall inom ett år (återgång). Återgångsrätten finns reglerad i de kollektivavtal som gäller för anställda i Samhalls kärnuppdrag och finns också med i ägaravisningen från staten. Utvecklingsanställda har en visstidsanställning och saknar återgångsrätt. Antalet återgångar under delårsperioden uppgick till 179 (223) personer, av dessa har 31 (28) återvänt från årets övergångar. Antalet kvinnor som återkommit uppgick till 64 (92) personer. De flesta återgångar berodde på att visstidsanställningar upphörde eller på nedskärningar i verksamheten hos den nye arbetsgivaren.

Övergångsarbete

En väsentlig del av Samhalls uppdrag är att rusta medarbetarna så att de kan lämna Samhall för anställning hos andra arbetsgivare, så kallade övergångar. Detta mäts i antal personer och avser övergångar från kärnuppdraget samt utvecklingsanställningar.

Antalet övergångar till anställning utanför Samhall uppgick under delårsperioden till 628 (613) personer varav 136 (98) utvecklingsanställda. Samhall ska enligt ägaravisningen "verka för att andelen kvinnliga anställda som lämnar bolaget för ett reguljärt arbete ökar". Andelen kvinnor av samtliga övergångar uppgick till 32 (34) procent. Kvinnorna uppgick till totalt 198 (210) personer,

Medarbetarutveckling – Medarbetarprocess

Medarbetarprocessen är en samlad process med en tydlig målstyrning hela vägen genom anställning, matchning, utveckling genom arbete och övergångsarbete. Den tydliggör uppdrag och arbetssätt för första linjens chefer. Medarbetarprocessen skapar medarbetarnytta genom en engagerad, strukturerad och kontinuerlig mål- och utvecklingsdialog som utgår från individen. Den bästa utvecklingen sker genom arbete i riktiga kunduppdrag och tron på medarbetarnas förmåga. Matchning och intern rörlighet tillämpas för att matcha och utveckla medarbetare mot rätt arbetsuppgifter i Samhalls kunduppdrag i och utanför Samhall på kort och lång sikt. Kompetensutveckling och utbildning från Samhallskolan, där tydliga yrkesroller finns, bidrar även till medarbetarens yrkesmässiga utveckling. Yrkesrollerna är både ett sätt att tydliggöra vad utveckling genom arbete innebär för våra medarbetare och vilken kompetens Samhall kan erbjuda kunderna.

Sjukfrånvaro

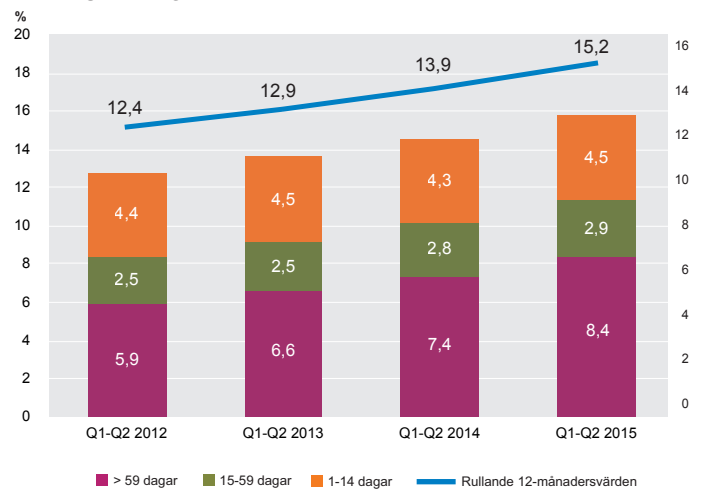
Under våren har orsakerna bakom sjukfrånvaroutvecklingen i Samhall analyserats. Sjukfrånvaroutvecklingen hos samtliga anställda följer trenden i samhället men bland medarbetare i kärnuppdraget är sjukfrånvaron högre i jämförelse med samhället. Analysen visar att bakomliggande orsaker till den ökande sjukfrånvaron bland medarbetare i kärnuppdraget har en stark koppling till ledarskap, medarbetarskap, kultur och arbetssätt. Utifrån analysen har fortsatta utvecklingsområden identifierats och nya aktiviteter har initierats. Det pågår även sedan en tid tillbaka flera olika insatser som syftar till att förebygga och minska sjukfrånvaron, vilka förväntas ge effekt på både kort och lång sikt.

Sjukfrånvaron bland anställda i kärnuppdraget ökade med 1,4 procentenheter till 15,9 (14,5) procent av den kontrakterade tiden jämfört med samma period föregående år. Den långa sjukfrånvaron > 59 dagar står för 1,0 procentenheter av ökningen.

För tjänstemän har sjukfrånvaron också ökat. Den ligger dock fortfarande på en låg nivå och uppgick vid delårsperiodens slut till 4,1 (3,8) procent av den kontrakterade tiden. Det är den långa sjukfrånvaron > 59 dagar som ökade mest och uppgick till 2,2 (1,8) procent.

De sammanlagda sjuklönekostnaderna ökade under delårsperioden jämfört med samma period föregående år och uppgick till 95 (85) miljoner kronor exklusive ersättning för högkostnads-skydd, varav för anställda med funktionsnedsättning 92 (83) miljoner kronor exklusive ersättning för högkostnads-skydd.

SJUKFRÅNVARO ANSTÄLLDA MED FUNKTIONSNEDSÄTTNING I KÄRNUPPDRAGET



Ekonomisk redovisning

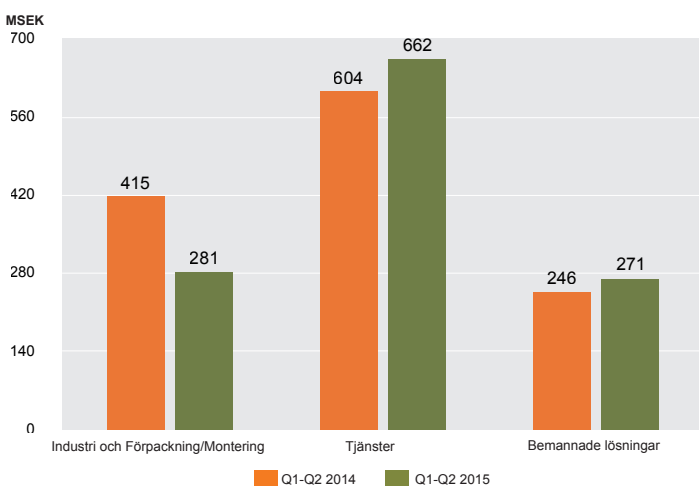
Nettoomsättning och bruttovinst

Delårsperioden

Under delårsperioden minskade nettoomsättningen med 51 miljoner kronor motsvarande 4 procent jämfört med samma period föregående år och uppgick till 1 217 (1 268) miljoner kronor. 3 (3) miljoner kronor avsåg omsättning som inte är hänförlig till något av dessa huvudsakliga tjänsteområden.

Bruttovinsten ökade under delårsperioden med 51 (39) miljoner kronor, vilket innebar en ökning på 5 procent jämfört med föregående år. Bruttovinstmarginalen ökade samtidigt 7 procentenheter till 84 procent. Ändrad affärsstruktur med ökad omsättning inom Tjänster och Bemannade lösningar bidrog till detta samtidigt som försäljningen gällande affärer med lägre bruttovinstmarginaler minskade.

NETTOOMSÄTTNING PER RÖRELSEGREN UNDER DELÅRSPERIODEN



Affärer och segmentsrapportering

Samhalls affärsverksamhet utgör grunden för att utveckla personer med funktionsnedsättning genom arbete. Rörelsegrenarna i segmentsredovisningen redovisas i likhet med föregående år med undantag för att Industri och Förpackning/Montering redovisas tillsammans då den senare rörelsegrenen uppgår till

ringa värde och är under kraftig omstrukturering. I rörelseresultatet ingår kostnader för ej debiterbara timmar. Debiteringsgraden totalt för alla rörelsegränar uppgick till 75 (75) procent.

Nettoomsättningen inom **Industri och Förpackning/Montering** minskade under delårsperioden med 134 miljoner kronor eller 32 procent jämfört med samma period föregående år medan bruttovinstmarginalen ökade med 8 procent jämfört med föregående år. Den minskade omsättningen är främst hänförlig till kunder inom träproduktion och fordonsindustrin och följer den långsiktiga planen. Rörelseresultatet uppgick till -8 (-34) miljoner kronor. Det förbättrade resultatet kan förklaras av en förbättrad bruttovinstmarginal och lägre lönekostnader.

Nettoomsättningen inom **Tjänster** ökade under delårsperioden med 58 miljoner kronor jämfört med samma period föregående år, vilket motsvarade en ökning på 10 procent. Ökningen är främst hänförlig till ökad tillväxt gällande städtjänster. Rörelseresultatet uppgick till -89 (-106) miljoner kronor. Det förbättrade resultatet berodde huvudsakligen på en förbättrad bruttovinst samt lägre andel driftskostnader.

Nettoomsättningen inom **Bemannade lösningar** ökade under delårsperioden med 25 miljoner kronor jämfört med samma period föregående år, vilket motsvarade en ökning på 10 procent. Rörelseresultatet uppgick till -23 (-35) miljoner kronor. Det förbättrade resultatet berodde huvudsakligen på en förbättrad bruttovinst samt lägre andel driftskostnader.

Intäkter från Arbetsförmedlingen för arbetsträning inom jobb- och utvecklingsgarantin redovisas som en övrig intäkt och uppgick till 44 (47) miljoner kronor. Affären uppfyller inte väsentlighetskriteriet för ett fristående segment och redovisas därför inom gemensamma intäkter och kostnader. Omsättning gällande utredningstjänster uppgick till 3 (3) miljoner kronor.

Statens uppdrag gällande utvecklingsanställda från jobb- och utvecklingsgarantins sysselsättningsfas med målgruppen unga vuxna, är ett separat uppdrag från staten. Detta uppdrag redovisas i gemensamma intäkter och kostnader. Erhållna intäkter uppgick till 123 (82) miljoner kronor. Föregående år hade Samhall även ett uppdrag gällande utvecklingsanställningar riktat mot personer som varit långtidssjukskrivna. Intäkterna från detta uppdrag uppgick till 88 miljoner kronor.

UPPLYSNINGAR OM BOLAGETS – RÖRELSEGRENNAR

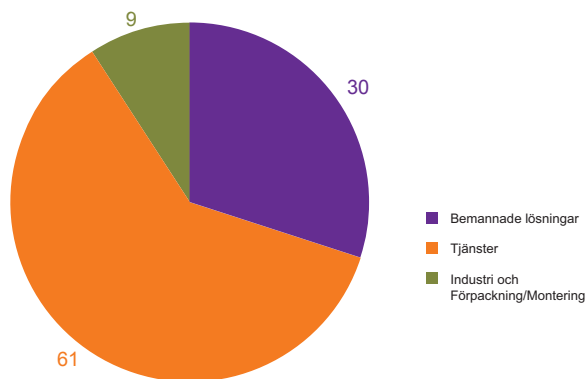
NETTOOMSÄTTNING, MERKOSTNADSERSÄTTNING OCH ÖVRIGA INTÄKTER PER RÖRELSEGREN, MSEK*	Q2 2015	Q2 2014	Q1-Q2 2015	Q1-Q2 2014	HELÅR 2014
Industri och Förpackning/Montering	239	333	494	709	1 287
varav nettoomsättning	139	197	281	415	751
Tjänster	998	925	1 990	1 826	3 742
varav nettoomsättning	338	312	662	604	1 239
Bemannade lösningar	466	440	937	875	1 763
varav nettoomsättning	140	128	271	246	502
Gemensamma intäkter/Ofördelat	167	247	282	378	781
Elimineringar **	-22	-29	-43	-42	-122
SUMMA INTÄKTER	1 848	1 916	3 660	3 746	7 451

* Inkluderar interna intäkter som elimineras på företagsnivå.

** Intäkter mellan rörelsegränar som inte har fördelats.

ANSTÄLLDA INOM RESPEKTIVE RÖRELSEGRÄN, KÄRNUPPDRAGET VID DELÅRSPERIODENS SLUT

%



Merkostnadsersättning

Merkostnadsersättningen är en ersättning som utges av staten för att Samhall genomför sitt arbetsmarknadspolitiska kärnuppdrag, att utveckla personer med funktionsnedsättning. Ersättningen ska täcka de särskilda uppdragsrelaterade merkostnader som Samhall har jämfört med andra företag. Det är bland annat en kompensation för medarbetarnas nedsatta arbetsförmåga eftersom Samhall inte får lönebidrag från Arbetsförmedlingen för anställda i kärnuppdraget. Merkostnadsersättningen till Samhall för år 2015 uppgår till 4 405 miljoner kronor vilket är samma nivå som år 2014. Den statliga merkostnadsersättningen för kärnuppdraget är oförändrad på årsbasis sedan sju år. Erhållen merkostnadsersättning intäktsförs under löpande år med utgångspunkt från merkostnadsersättningens andel av lönekostnaderna för anställda i kärnuppdraget beräknat på årsbasis.

Delårsperiodens merkostnadsersättning uppgick till 2 256 (2 248) miljoner kronor.

Rörelseresultat

Delårsperioden

Rörelseresultatet för delårsperioden uppgick till -113 (-70) miljoner kronor. Resultatet efter finansiella poster uppgick till -108 (-22) miljoner kronor. Resultatet efter bokslutsdispositioner och skatt uppgick till -105 (-22) miljoner kronor. Resultatet påverkades positivt genom ersättning för högstkostnadsskydd för sjuklönekostnader och lägre kollektivavtalade avgifter uppgående till 51 (44) miljoner kronor. Resultat från avyttring av anläggningstillgångar uppgick till 5 (2) miljoner kronor. Avsättningar för anpassnings- och utvecklingskostnader uppgick till 2 (1) miljoner kronor. Beaktat dessa poster var rörelseresultatet 52 miljoner kronor lägre jämfört med föregående år. Detta är hänförligt till ökade lönekostnader i samband med den årliga lönerrevisionen som inte kunnat mötas av ökade affärsvolymerna samt fler anställda jämfört med föregående år. Kostnaderna för det högre antalet anställda uppgick till cirka

40 miljoner kronor. Ökad bruttovinst om 51 miljoner kronor och en lägre kostnadsnivå jämfört med föregående år har till viss del kunnat kompensera de högre lönekostnaderna.

Avkastning och soliditet

Staten har två ekonomiska ambitionsmål för Samhall över en konjunkturcykel, 7 procents avkastning på eget kapital och en soliditet på minst 30 procent. Samhall uppnådde en avkastning i rullande 12-månadersvärden på 0 (4) procent och en soliditet på 43 (44) procent.

Investeringar

Investeringar i anläggningstillgångar uppgick i andra kvartalet till 6 (15) miljoner kronor och avyttringar av anläggningstillgångar till 7 (3) miljoner kronor.

Investeringar i anläggningstillgångar uppgick i delårsperioden till 11 (22) miljoner kronor och avyttringar av anläggningstillgångar till 16 (3) miljoner kronor.

Kassaflöde

Samhalls likvida medel, i form av kassa och bank, uppgick vid delårsperiodens slut till 619 (445) miljoner kronor. Ökningen av de likvida medlen beror på tillfälliga placeringar med en löptid understigande 3 månader som ingår i balansposten kortfristiga placeringar.

Periodens kassaflöde uppgick till 126 (79) miljoner kronor. Kassaflödet har främst, utöver tillfälliga kortfristiga placeringar, påverkats av ökade kortfristiga fordringar och skulder, huvudsakligen hänförliga till upplupna sociala avgifter och semesterlöneskulder. Kassaflöde från den löpande verksamheten uppgick till -14 (111) miljoner kronor.

Riskhantering och osäkerhetsfaktorer

Riskhantering inom Samhall är en del av den strategiska planeringen och ska bidra till att uppsatta mål nås, samtidigt som negativa operationella eller finansiella effekter minimeras. Samhall fastställer årligen en riskhanteringsplan grundad på en riskanalys utifrån upprättat riskregister. För varje risk finns en strategi och åtgärder för hantering av risken samt ansvarig för uppföljningen. Risker inventeras och värderas inom följande områden: Grundläggande förutsättningar, Intressenter och varumärken, Medarbetarutveckling och matchning, Arbetsmiljö, Försäljning och produkt, Ledarskap och företagskultur, Drift, Ekonomi och finans, IT samt Hållbarhet. Riskbildens tyngdpunkt ligger inom Försäljning och Drift.

För närmare redogörelse av bolagets riskhantering hänvisas till senast avgivna årsredovisning.

Framtida utveckling

Det ökade kravet på självfinansiering, genom att merkostnadsersättningen inte höjts för sjunde året i rad, medför ett behov av betydande affärstillväxt för att kompensera för ökade lönekostnader i kärnuppdraget. Sammantaget bedöms resultatet för år 2015 bli negativt och därmed inte nå upp till räntabilitetsmålet på 7 procent för det enskilda året.

Redovisningsprinciper

Denna rapport har upprättats i enlighet med Bokföringsnämndens allmänna råd BFNAR 2007:1 *Frivillig Delårsrapportering*.

Samma redovisningsprinciper och beräkningsmetoder har använts i denna rapport som i den senast avgivna årsredovisningen.

Resultaträkning i sammandrag

MSEK	Q2 2015	Q2 2014	Q1-Q2 2015	Q1-Q2 2014	HELÅR 2014
Nettoomsättning	619	639	1 217	1 268	2 498
Förändring av produkter i arbete och färdiga varor	1	0	1	0	-1
Merkostnadsersättning	1 136	1 147	2 256	2 248	4 405
Övriga rörelseintäkter	92	130	186	230	549
SUMMA INTÄKTER	1 848	1 916	3 660	3 746	7 451
Råvaror och förnödenheter	-100	-141	-201	-302	-548
Övriga externa kostnader	-127	-129	-252	-263	-528
Personalkostnader	-1 665	-1 664	-3 306	-3 236	-6 339
Av- och nedskrivningar av materiella och immateriella anläggningstillgångar	-7	-8	-14	-15	-36
SUMMA KOSTNADER	-1 899	-1 942	-3 773	-3 816	-7 451
RÖRELSERESULTAT	-51	-26	-113	-70	0
Resultat från finansiella poster	-31	24	5	48	92
RESULTAT EFTER FINANSIELLA POSTER	-82	-2	-108	-22	92
Bokslutsdispositioner	-	-	-	-	2
RESULTAT FÖRE SKATT	-82	-2	-108	-22	94
Skatt	3	-	3	-	-13
PERIODENS RESULTAT	-79	-2	-105	-22	81
Resultat per aktie* i kronor	-15,8	-0,4	-21,0	-4,4	16,2

*Antalet aktier för samtliga perioder uppgår till fem miljoner.

Balansräkning i sammandrag

MSEK	2015-06-30	2014-06-30	2014-12-31
TILLGÅNGAR			
ANLÄGGNINGSTILLGÅNGAR			
<i>Immateriella anläggningstillgångar</i>	2	2	1
<i>Materiella anläggningstillgångar</i>			
Byggnader och mark	32	41	42
Maskiner och inventarier	69	85	75
Pågående nyanläggningar	18	11	17
	119	137	134
<i>Finansiella anläggningstillgångar</i>			
Uppskjuten skattefordran	1	11	-
Andra långfristiga fordringar	17	17	19
	18	28	19
SUMMA ANLÄGGNINGSTILLGÅNGAR	139	167	154
OMSÄTTNINGSTILLGÅNGAR			
Varulager m m	86	106	90
	86	106	90
<i>Kortfristiga fordringar</i>			
Kundfordringar	420	434	402
Övriga fordringar	104	88	72
Förutbetalda kostnader och upplupna intäkter	114	111	61
	638	633	535
<i>Kortfristiga placeringar</i>			
Övriga kortfristiga placeringar	2 255	2 208	2 250
Kassa och bank	465	444	493
SUMMA OMSÄTTNINGSTILLGÅNGAR	3 444	3 391	3 368
SUMMA TILLGÅNGAR	3 583	3 558	3 522
EGET KAPITAL OCH SKULDER			
Bundet eget kapital	786	787	786
Fritt eget kapital	765	766	870
SUMMA EGET KAPITAL	1 551	1 553	1 656
Obeskattade reserver	8	10	8
Avsättningar	26	22	47
Kortfristiga skulder	1 998	1 973	1 811
SUMMA EGET KAPITAL OCH SKULDER	3 583	3 558	3 522
Ställda säkerheter	Inga	Inga	Inga
Ansvarsförbindelser	0,3	0,3	0,3

Samhall har erhållit ersättning från Försäkringskassan gällande ersättning för högstkostnadsskydd för sjuklönekostnader hänförliga till år 2014 uppgående till 53 miljoner kronor. Periodisering av högstkostnadsskyddet har påverkat rörelseresultatet med 26 (19) miljoner kronor.

Förändring i eget kapital i sammandrag

MSEK	2015-06-30	2014-06-30	2014-12-31
Eget kapital vid årets ingång enligt fastställt balansräkning, 1 januari	1 656	1 575	1 575
Periodens resultat	-105	-22	81
EGET KAPITAL VID ÅRETS UTGÅNG	1 551	1 553	1 656

Totalt antal aktier uppgår till 5 000 000. Samtliga aktier innehas av staten. Aktierna medför inte rätt till utdelning. Uppkommer vinst ska vinstmedlen balanseras i ny räkning för främjande av bolagets fortsatta verksamhet.

Kassaflödesanalys i sammandrag

MSEK	Q2 2015	Q2 2014	Q1-Q2 2015	Q1-Q2 2014	HELÅR 2014
<i>Kassaflöde från den löpande verksamheten före förändring i rörelsekapital</i>	-33	-14	-102	-51	97
Förändring av rörelsekapital	48	85	88	162	113
Kassaflöde från den löpande verksamheten	15	71	-14	111	210
Kassaflöde från investeringsverksamheten	37	-20	140	-32	-83
Kassaflöde från finansieringsverksamheten	-	-	-	-	-
PERIODENS KASSAFLÖDE	52	51	126	79	127
Likvida medel vid periodens början	567	394	493	366	366
Likvida medel vid periodens slut	619	445	619	445	493

Definition av likvida medel: Kassa/bank, kortfristiga placeringar med en löptid < 3 månader samt placeringar med en obetydlig risk för fluktuationer. Periodens realiserade förluster uppgick till 17 miljoner kronor, medan realiserade vinster och förluster uppgick till 18 miljoner kronor och utdelningar till 4 miljoner kronor.

Kvartalsdata

		Q3 2013	Q4 2013	Q1 2014	Q2 2014	Q3 2014	Q4 2014	Q1 2015	Q2 2015
SOCIAL REDOVISNING									
Övergångar, kärnuppdraget och utvecklingsanställda kvinnor	antal	60	118	80	130	71	107	75	123
Övergångar, kärnuppdraget och utvecklingsanställda män	antal	102	146	98	305	147	184	149	281
Rekrytering från prioriterade grupper	%	29	59	45	46	24	52	35	57
Antal lönetimmar, kärnuppdraget ¹	tusen	7 888	7 116	7 021	6 996	7 966	7 460	7 292	7 199
Antal anställda med funktionsnedsättning, kärnuppdraget	antal	18 608	18 321	18 449	19 570	19 243	19 660	19 199	19 775
Antal anställda med 75 % sjukersättning		251	259	286	301	306	321	323	335
Antal utvecklingsanställda, 2012-2014 ²	antal	864	846	677	443	306	29	0	0
Antal utvecklingsanställda, 2014-2017 ³				793	1 010	1 020	1 014	943	1 070
Antal tjänstemän	antal	1 151	1 157	1 183	1 237	1 219	1 217	1 183	1 219
Totalt antal anställda	antal	20 874	20 583	21 388	22 561	22 094	22 241	21 648	22 399
Antal personer i introduktionspraktik, (utvecklingsanställda) vid periodens slut	antal	93	1	-	-	-	-	-	-
Antal personer, jobb- och utvecklingsgarantin vid periodens slut	antal	1 286	1 432	1 418	1 290	1 311	1 311	1 353	1 094
Sjukfrånvaro, anställda med funktionsnedsättning, kärnuppdraget	%	12,1	14,4	15,3	13,7	13,5	15,7	16,7	15,0
Sjukfrånvaro utvecklingsanställda 2014-2017 ³	%			10,3	13,6	16,2	20,2	19,5	16,6
Sjukfrånvaro, tjänstemän	%	2,3	3,4	3,8	3,8	4,0	4,1	4,3	3,8
EKONOMISK REDOVISNING									
Nettoomsättning	msek	623	654	629	639	590	640	598	619
Merkostnadsersättning	msek	974	1 158	1 101	1 147	970	1 187	1 120	1 136
Bruttovinst	msek	457	471	468	498	474	509	497	520
Rörelseresultat	msek	90	-42	-44	-26	38	32	-62	-51
Resultat efter finansiella poster	msek	108	-15	-20	-2	58	56	-26	-82
Bruttovinstmarginal	%	73,4	72,0	74,4	77,9	80,3	79,5	83,1	84,0
Kassalikviditet	%	176	176	171	166	177	181	176	168
Kassaflöde	msek	49	69	28	51	-85	133	74	52
Soliditet	%	48	47	45	44	47	47	46	43

¹⁾ Avser statens mål om antal lönetimmar om totalt 29,4 miljoner för helåret 2014.

²⁾ Avser tidsbegränsade utvecklingsanställningar för personer som varit långtidssjukskrivna enligt ett särskilt uppdrag från staten.

³⁾ Avser tidsbegränsade utvecklingsanställningar för personer från sysselsättningsfasen i jobb- och utvecklingsgarantin enligt särskilt uppdrag, med prioritet mot unga vuxna under 30 år.

Kommande rapporttillfällen

Delårsrapport för perioden januari-september 2015 kommer att publiceras den 23 oktober 2015.

Bokslutskommuniké för perioden januari-december 2015 kommer att publiceras den 29 januari 2016.

Undertecknande

Styrelsen och verkställande direktören försäkrar att delårsrapporten ger en rättvisande översikt av företagets verksamhet, ställning och resultat samt beskriver de väsentliga risker och osäkerhetsfaktorer som företaget står inför.

Stockholm den 14 augusti 2015

Erik Strand
Ordförande

Hans Abrahamsson

Ann-Christin Andersson

Bertil Carlsén

Helen Fasth Gillstedt

Angelica Frithiof

Kenneth Johansson

Pia Litbo

Leif Ljungqvist

Maria Nilsson

Monica Lingegård
Verkställande direktör

Denna rapport har ej varit föremål för översiktlig granskning av bolagets revisorer.

Samhall är Sveriges viktigaste serviceleverantör. Vi erbjuder tjänster med leveransgaranti inom allt från städ, tvätt och fastighet till logistik och tillverkning. Vi är rikstäckande med dryga 23 000 medarbetare på cirka 200 orter och omsätter årligen cirka sju miljarder kronor. Genom våra kunduppdrag utvecklar vi personer med funktionsnedsättning och vi lyckas så bra för att vi är bäst på att matcha rätt person till rätt arbete. Det ger en kombination av kundnytta,

Definitioner

FUNKTIONSNEDSÄTTNING

Funktionsnedsättning innebär nedsättning av fysisk, psykisk eller intellektuell funktionsförmåga. Funktionshinder innebär begränsning som en funktionsnedsättning innebär för en person i relation till omgivningen. Arbetsförmedlingen bedömer om en person har ett funktionshinder som medför nedsatt arbetsförmåga och därmed kan anvisas ett arbete i Samhall.

KÄRNUPPDRAGET

Samhalls uppdrag att anställa personer med funktionsnedsättning för vilken merkostnadsersättning erhålls.

LÖNETIMMAR

Med lönetimmar avses alla timmar som den anställde får lön för, vilket inkluderar semestertimmar, sjuklön etc.

MERKOSTNADERSÄTTNING

Den ersättning som Samhall får från staten för de merkostnader som följer av statens uppdrag. Merkostnaderna beror på behov av lägre arbetstakt, utvecklingsinsatser, anpassning av arbetsplatser, förstärkt anställningstrygghet, samt kraven på geografisk spridning och mångfald av uppdrag.

PRIORITERADE GRUPPER

Prioriterade grupper omfattar personer med psykiska funktionsnedsättningar, personer med utvecklingsstörning eller neuropsykologisk funktionsnedsättning, personer med mer än en funktionsnedsättning som tillsammans medför omfattande nedsättning av arbetsförmågan och personer med funktionsnedsättning och nedsatt arbetsförmåga ur jobb- och utvecklingsgarantins sysselsättningsfas. Definitionen är överenskommen mellan Samhall och Arbetsförmedlingen och gäller vid rekrytering till kärnuppdraget.

TJÄNSTEMÄN

Begreppet "tjänstemän" används för anställda som inte ingår i de arbetsmarknadspolitiska uppdragen utan som anställda direkt från den reguljära arbetsmarknaden. Tidigare har begreppet "direkt anställda" använts, men detta begrepp bedöms som svårillgängligt.

UTVECKLINGSANSTÄLLNINGAR

En arbetsmarknadspolitisk åtgärd som innebär anställning med tidsbegränsat lönebidrag. Anställningen ska vara anpassad efter den arbetssökandes förutsättningar och särskilda behov. Under anställningen ska det vara möjligt att utveckla sin kompetens och arbetsförmåga.

ÅTERGÅNG

Tidigare Samhallanställd i kärnuppdraget som blivit anställd av annan arbetsgivare, och som utnyttjar sin rätt till återanställning. Återanställningsrätten gäller i 12 månader från övergången.

ÖVERGÅNG

Avser tillsvidareanställda i kärnuppdraget och utvecklingsanställda som slutar i Samhall för att börja anställning hos annan arbetsgivare.

Ekonomiska definitioner

KASSALIKVIDITET

Omsättningstillgångar exklusive lager och pågående arbeten i procent av kortfristiga skulder.

RÄNTABILITET PÅ GENOMSNITTLIGT EGET KAPITAL

Årets vinst i förhållande till under året genomsnittligt eget kapital.

SOLIDITET

Justerat eget kapital i förhållande till balansomslutningen vid utgången av respektive år.

EBIT

EBIT = Vinst före finansnetto/Omsättning



Samhall AB Klarabergsviadukten 90
Box 27705 115 91 Stockholm
Tel 08-553 411 00 Fax 08-553 411 01
info@samhall.se
www.samhall.se
Organisationsnummer: 556448-1397
Säte: Stockholm

Kontaktperson beträffande denna
Delårsrapport: Ekonomichef
Katarina Wester tel 013-37 33 10