

# Delårsrapport

Januari–september 2014

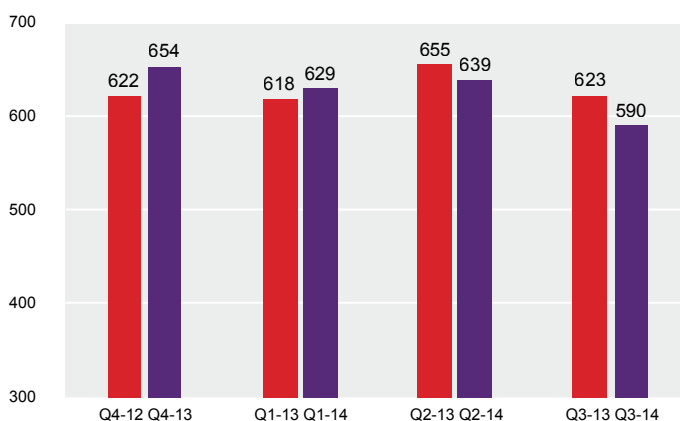
# Januari–september 2014 i sammandrag

Delårsperioden omfattar perioden januari-september 2014 och rapportperioden juli-september 2014. Om inget annat anges avser alla angivna belopp miljoner kronor. Belopp inom parentes avser motsvarande period föregående år. Avrundningsdifferenser kan förekomma.

- Summa intäkter inklusive erhållen merkostnadsersättning uppgick under delårsperioden till 5 424 (5 415) miljoner kronor, varav nettoomsättning 1 858 (1 896) miljoner kronor.
- Rörelseresultatet uppgick under delårsperioden till -32 (2) miljoner kronor. Resultat efter finansiella poster uppgick till 36 (36) miljoner kronor.
- Antalet lönetimmar för anställda med funktionsnedsättning uppgick under delårsperiodens till 22,0 (22,4) miljoner timmar. Detta motsvarade 19 243 (18 608) personer inom kärnuppdraget vid delårsperiodens slut. Samhall hade vid delårsperiodens slut även 306 (251) personer anställda med 75 procents sjukersättning. Dessutom var 1 326 (864) anställda med utvecklingsanställning enligt Samhalls särskilda uppdrag från staten.
- Vid delårsperiodens slut var 1 311 (1 286) personer i praktik inom jobb- och utvecklingsgarantin.
- Under delårsperioden anställdes totalt 3 856 (1 508) personer till Samhalls olika uppdrag. Att rekryteringen ökade, jämfört med föregående år, berodde till största delen på den höga rekrytering som gjorts till statens nya uppdrag gällande utvecklingsanställda från sysselsättningsfasen i jobb- och utvecklingsgarantin. Anställda i detta uppdrag har en visstidsanställning på 1 år med möjlighet till förlängning 1 år. Det har också funnits större utrymme för nyanställning i kärnuppdraget jämfört med föregående år. Inom jobb- och utvecklingsgarantin har dessutom totalt 1 901 (1 845) personer haft en praktik under delårsperioden.
- Rekrytering från prioriterade grupper uppgick vid delårsperiodens slut till 42 (41) procent.
- Antalet anställda med funktionsnedsättning som övergått till anställning hos annan arbetsgivare uppgick under delårsperioden till 831 (648) personer varav 152 utvecklingsanställda. Under år 2014 har övergångsmålet ändrats för att uttryckas i antal i stället för procent, samt även omfatta övergångar till annan arbetsgivare från utvecklingsanställningar. Målet är 1 100 personer vid årets slut.
- Räntabiliteten på genomsnittligt eget kapital i rullande 12-månadersvärden uppgick vid delårsperiodens slut till 1 (-2) procent och soliditeten till 47 (48) procent.

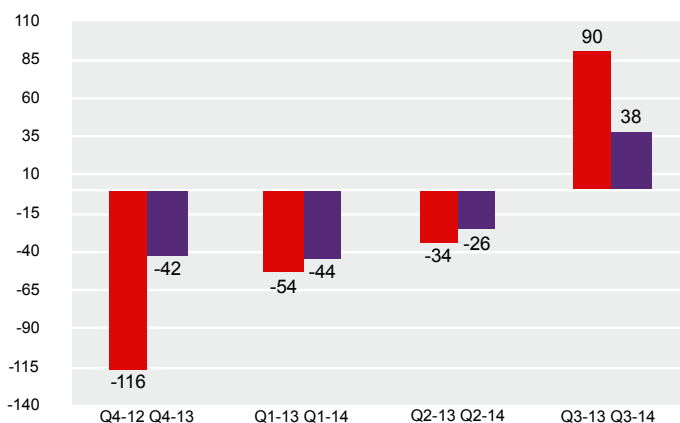
## NETTOOMSÄTTNING

MSEK PER KVARTAL



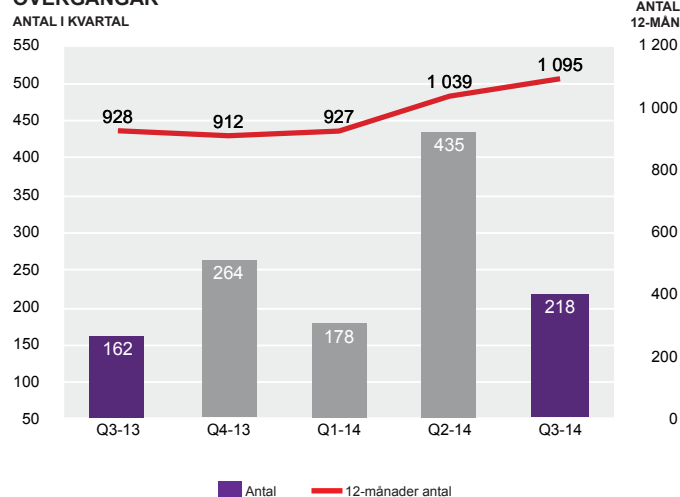
## RÖRELSERESULTAT

MSEK PER KVARTAL



## ÖVERGÅNGAR

ANTAL I KVARTAL



## Juli-september i sammandrag

### Kommentarer till utvecklingen av nettoomsättningen under tredje kvartalet

Nettoomsättningen i tredje kvartalet minskade med 33 miljoner kronor motsvarande 5 procent jämfört med samma period föregående år. Inom affärsområdena Tjänster och Bemannade lösningar ökade omsättningen med 22 respektive 9 miljoner kronor jämfört med samma period föregående år, vilket motsvarade en ökning på 8 procent för respektive affärsområde. Inom affärsområde Tjänster har tillväxt främst gällt städ- och tvätteritjänster där tillväxten uppgick till 13 respektive 2 procent. Inom affärsområdena Industriproduktion och Förpackning/Montering, det senare affärsområdet är under omstrukturering, minskade omsättningen med 56 respektive 9 miljoner kronor motsvarande 29 respektive 35 procent. Inom affärsområde Industriproduktion är minskningen främst hänförlig till kunder inom träproduktion och fordonsindustrin.

### Kommentarer till rörelseresultatet under tredje kvartalet

Rörelseresultatet i tredje kvartalet uppgick till 38 (90) miljoner kronor. Resultatet påverkades huvudsakligen positivt genom

ersättning för högkostnadsskydd för sjuklönekostnader och genom lägre kollektivavtalade avgifter uppgående till 21 (20) miljoner kronor. Resultat från avyttring av anläggningstillgångar uppgick till 0 (1) miljoner kronor. Resultatet påverkades negativt av avsättningar för anpassnings- och utvecklingskostnader uppgående till 5 (2) miljoner kronor samt nedskrivning av anläggningstillgångar med 5 (0) miljoner kronor. Föregående års rörelseresultat påverkades positivt av återföring av tidigare nedskrivna fastighetsvärden uppgående till 16 miljoner kronor. Beaktat dessa poster var rörelseresultatet 28 miljoner kronor lägre jämfört med föregående år. Detta berodde huvudsakligen på minskad nettoomsättning samt ökade lönekostnader.

### Kommentarer till övergångsresultatet under tredje kvartalet

Antalet övergångar i tredje kvartalet uppgick till 218 (162), varav utvecklingsanställda 54. Affärsområdena Tjänster och Bemannade lösningar där arbetet sker ute hos kund uppnådde under tredje kvartalet det största antalet övergångar med 88 (67) respektive 62 (56) personer.

## Nyckeltal

		Q3 2014	Q3 2013	FÖRÄNDR.	Q1-Q3 2014	Q1-Q3 2013	FÖRÄNDR.	HELÅR 2013
<b>SOCIAL REDOVISNING</b>								
Övergångar, kärnuppdraget och utvecklingsanställda	antal	218	162	56	831	648	183	912
Rekrytering från prioriterade grupper	%	24	29	-5	42	41	1	43
Antal lönetimmar för personer med funktionsnedsättning, kärnuppdraget <sup>1</sup>	tusen	7 966	7 888	78	21 983	22 375	-392	29 490
Antal anställda med funktionsnedsättning, kärnuppdraget	antal	19 243	18 608	635	19 243	18 608	635	18 321
Antal anställda med 75 % sjukersättning	antal	306	251	55	306	251	55	259
Antal utvecklingsanställda, 2012-2014 <sup>2</sup>	antal	306	864	-558	306	864	-558	846
Antal utvecklingsanställda, nytt uppdrag 2014-2017 <sup>3</sup>		1 020	-	1 020	1 020	-	1 020	-
Antal tjänstemän	antal	1 219	1 151	68	1 219	1 151	68	1 157
<b>Totalt antal anställda</b>	<b>antal</b>	<b>22 094</b>	<b>20 874</b>	<b>1 220</b>	<b>22 094</b>	<b>20 874</b>	<b>1 220</b>	<b>20 583</b>
Antal personer i introduktionspraktik, utvecklingsanställda vid periodens slut	antal	-	93	-93	-	93	-93	1
Antal personer inom jobb- och utvecklingsgarantin, vid periodens slut	antal	1 311	1 286	25	1 311	1 286	25	1 432
Sjukfrånvaro, anställda med funktionsnedsättning, kärnuppdraget	%	13,5	12,1	1,4	14,1	13,1	1,0	13,4
Sjukfrånvaro, tjänstemän	%	4,0	2,3	1,7	3,9	2,9	1,0	3,0
<b>EKONOMISK REDOVISNING</b>								
Nettoomsättning	msek	590	623	-33	1 858	1 896	-38	2 550
Merkostnadsersättning	msek	970	974	-4	3 218	3 247	-29	4 405
Bruttovinst	msek	474	457	17	1 440	1 385	55	1 855
Rörelseresultat	msek	38	90	-52	-32	2	-34	-40
Resultat efter finansiella poster	msek	58	108	-50	36	36	0	21
Rörelsemarginal EBIT	%	6,4	14,4	-8,0	-2,9 <sup>4</sup>	-4,5 <sup>4</sup>	1,6	-1,6
Bruttovinstmarginal	%	80,3	73,4	6,9	77,5	73,0	4,5	72,7
Kassalikviditet	%	177	176	1	177	176	1	176
Soliditet	%	47	48	-1	47	48	-1	47
Resultat per aktie	kronor	9,8	20,8	-11,0	5,4	6,4	-1,0	3,0
Räntabilitet på genomsnittligt eget kapital	%	3	7	-4	1 <sup>4</sup>	-2 <sup>4</sup>	3	1

<sup>1</sup> Avser statens mål för år 2014 om antal lönetimmar på totalt 29,4 miljoner. I lönetimmar ingår semester, arbetstidsförkortning, sjukfrånvaro dag 2-14 med mera där lön utgår.

<sup>2</sup> Avser tidsbegränsade utvecklingsanställningar för personer som varit långtidssjukskrivna enligt ett särskilt uppdrag från staten.

<sup>3</sup> Avser tidsbegränsade utvecklingsanställningar för personer i sysselsättningsfasen inom jobb- och utvecklingsgarantin enligt särskilt uppdrag från staten, med prioritet för unga vuxna under 30 år.

<sup>4</sup> Rullande 12-månadersvärden.

---

## VD-ord

Vi ser en fortsatt ökning av vår omsättning inom affärsområdena Tjänster och Bemannade lösningar. Tillväxt inom dessa affärsområden är helt nödvändig om Samhall ska kunna erbjuda utvecklande arbeten. Omsättningen inom affärsområdena Tjänster och Bemannade lösningar har under året ökat med 61 respektive 26 miljoner kronor. Särskilt viktigt är det med tillväxt inom Bemannade lösningar eftersom det ger bäst möjlighet till övergång. Arbetet sker här i direkt kontakt med kundens verksamhet som därmed får möjlighet att se den anställdes kompetens. Totalt ligger vår omsättning lägre än föregående år då vår industriella del minskat i linje med vår långsiktiga plan. Med tanke på de utmaningar som ligger framför oss år 2015 måste försäljningsinsatserna öka ytterligare för att kunna skapa fler meningsfulla jobb åt våra medarbetare.

Det breda utvecklingsarbete, benämnt "Det viktiga ledarskapet", som har fokus på våra viktiga personalmål och vår personalutveckling samt en förändrad och utvecklad medarbetarprocess har bidragit till att antalet övergångar haft en positiv utveckling under de två senaste kvartalen. Vi nådde under delårsperioden 831 övergångar varav 152 personer från utvecklingsanställningar. Jag har starka förhoppningar om att övergångsmålet för helåret 2014 kommer att nås.

Denna positiva utveckling gällande övergångarna innebär att genomströmningen ökar inom Samhall och att fler personer därmed kan erbjudas utveckling inom bolaget. Antalet personer som har fått en anställning eller påbörjat praktik under delårsperioden uppgick till 5 757 personer vilket är väsentligt fler än förra året.

I det nya uppdraget från staten gällande utvecklingsanställningar från sysselsättningsfasen inom jobb- och utvecklingsgarantin, ska Samhall ha minst 1 000 anställda under året. Samhall har under delårsperioden totalt i detta uppdrag anställt 1 172 personer. Av dessa har redan 70 medarbetare gått vidare till en anställning hos en annan arbetsgivare på den reguljära arbetsmarknaden.

Samtidigt är det glädjande att så många från det tidigare uppdraget med medarbetare som varit så länge sjukskrivna att dagarna i sjukförsäkringen tagits slut, nu efter en nystart i Samhall, kan gå vidare till en anställning på den reguljära arbetsmarknaden.

*Stockholm i oktober 2014*

Monica Lingegård, verkställande direktör

---

## Väsentliga händelser under tredje kvartalet

Samhall AB utsågs i september till Sveriges "National Champion" och gick därmed vidare till den prestigefulla tävlingen European Business Awards. Detta är en internationell tävling som syftar till att lyfta fram och uppmärksamma goda exempel och innovativa lösningar bland europeiska företag. Tävlingen, som funnits i 8 år, lockade i år över 24 000 företag i 33 länder. Vinnaren kommer att utses under år 2015.

Samhalls aktiviteter under politikerveckan i Almedalen i Visby mottogs och uppmärksammades på ett mycket positivt sätt. Samhall ordnade seminariet "Servicebranschen – en bidragsbransch?" med en panel från Almega, Samhall och Konkurrensverket. Vidare anordnades rundabordssamtal med ett antal svenska företagsledare om hur man kan förbättra matchningen för att minska kompetensslöseriet på den svenska arbetsmarknaden.

Beslut har fattats att införa Svanenmärkning för hela Samhalls städtjänst. Projektet startar under hösten och ska vara genomfört i hela landet under första kvartalet år 2015.

---

## Väsentliga händelser efter balansdagens utgång

Samhall utgår från att ingen ändring av uppdraget kommer att ske. Det innebär en merkostnadsersättning om 4 405 miljoner kronor för år 2015 vilket är en oförändrad nivå sedan 2009. Beslut väntas i december.

## Samhalls uppdrag 2014

Samhalls uppdrag från staten är att utveckla och visa anställningsbarheten hos personer med funktionsnedsättning. Samhall ska erbjuda arbete över hela landet. Arbetsförmedlingen disponerar de arbetstillfällena som Samhall kan erbjuda inom ramen för statens uppdrag och avgör vem som ska få möjlighet till en Samhallanställning.

Staten har angivit följande mål för år 2014 gällande medarbetare inom Samhalls kärnuppdrag:

- Antal arbetstillfällen för personer med funktionsnedsättning, uttryckt i minsta volym lönetimmar – minst 29,4 miljoner.
- Andelen rekrytering från prioriterade grupper – minst 40 procent.
- Övergångar från Samhall till annan arbetsgivare från anställda i kärnuppdraget och utvecklingsanställningar – minst 1 100 personer.

För kärnuppdraget gäller också följande krav enligt ägaranvisning från staten:

- Samhall ska undvika att säga upp anställda med funktionsnedsättning, vilka omfattas av merkostnadsersättningen, på grund av arbetsbrist.
- Samhall ska ge möjlighet åt anställda med funktionsnedsättning som övergått till anställning hos annan arbetsgivare att återanställas inom 12 månader.
- Samhall bör om möjligt ta regionalpolitiska hänsyn i samband med eventuella omstruktureringar och undvika att lägga ner verksamheten på orter med svag arbetsmarknad.

Dessutom ska Samhall enligt nytt uppdrag från staten 2014, ha minst 1 000 utvecklingsanställda från jobb- och utvecklingsgarantins sysselsättningsfas där unga vuxna under 30 år ska prioriteras. Tidigare uppdrag gällande utvecklingsanställda, där målgruppen är personer med funktionsnedsättning som medför nedsatt arbetsförmåga och som har slut på dagar i sjukförsäkringen, ska fasa ut under år 2014.

För Samhalls ekonomi har angivits ambitionsmål över en konjunkturcykel, uttryckt i ett räntabilitets- och ett soliditetsmått. Aktierna medför inte rätt till utdelning. Vinstmedlen balanseras i ny räkning för främjande av bolagets fortsatta verksamhet.

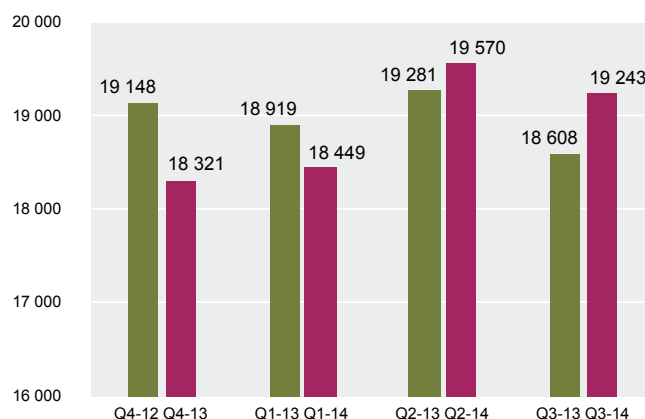
## Social redovisning

### Antal anställda

Antalet anställda med funktionsnedsättning i kärnuppdraget uppgick vid delårsperiodens slut till 19 243 (18 608) varav 8 914 (8 649) kvinnor, motsvarande 46 (46) procent. Antalet anställda har ökat med 635 personer jämfört med föregående år samtidigt som antalet lönetimmar har minskat. Under år 2013 var antalet anställda under första halvåret för högt relaterat till ägarens mål för antalet lönetimmar. Detta innebar en successiv minskning av antalet anställda under det sista halvåret. Antalet anställda vid delårsperiodens slut år 2014 ligger i nivå med målet för antalet lönetimmar.

#### ANSTÄLLDA MED FUNKTIONSNEDSÄTTNING I KÄRNUPPDRAGET

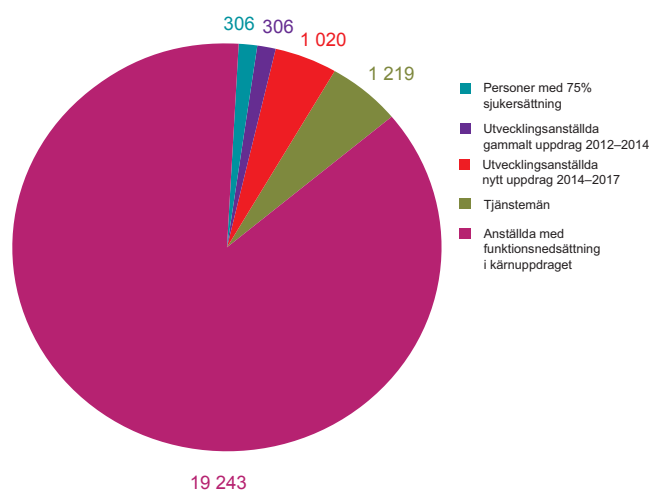
ANTAL VID DELÅRSPERIODENS SLUT



För anställda i kärnuppdraget uppgick medelantalet årsanställda till 15 590 (15 679) varav 6 885 (6 941) kvinnor. Att antalet anställda överstiger antalet årsanställda beror bland annat på deltidsanställningar. Den genomsnittliga tjänstgöringsgraden uppgick i kärnuppdraget vid delårsperiodens slut till 90,0 (89,5) procent.

#### ANSTÄLLDA

ANTAL VID DELÅRSPERIODENS SLUT



Totalt antal anställda uppgick vid delårsperiodens slut till 22 094 (20 874) varav 1 219 (1 151) tjänstemän. Tjänstemän rekryteras från den reguljära arbetsmarknaden och har varierande lednings- och tjänstemannauppgifter i Samhalls verksamhet.

## Utvecklingsanställningar – Nytt uppdrag 2014-2017

Inför år 2014 fick Samhall ett nytt uppdrag gällande utvecklingsanställningar. Det nya uppdraget har fokus på målgruppen från sysselsättningsfasen inom jobb- och utvecklingsgarantin. Unga vuxna under 30 år ska prioriteras.

Samhall har byggt upp en särskild rikstäckande organisation för detta uppdrag. Stor kraft har även lagts på samverkan med Arbetsförmedlingen för att skapa arbetssätt så att så många personer som möjligt snabbt ska få en anställning och en utveckling att gå vidare på övergång till arbete på den reguljära arbetsmarknaden.

Samhall hade vid utgången av delårsperioden 1 020 personer inom detta uppdrag. Under år 2014 ska minst 1 000 personer ha varit anställda i detta uppdrag, ett mål som såldes redan har uppnåtts. Samhall hade totalt under delårsperioden anställt 1 172 utvecklingsanställningar varav 815 personer under 30 år. Av dessa har 70 medarbetare gått vidare till en anställning hos annan arbetsgivare på den reguljära arbetsmarknaden, 52 var under 30 år.

## Arbetsmarknadspolitiskt flöde

Antalet personer som fått en anställning eller påbörjat praktik under delårsperioden uppgick till 5 757 (3 353) personer. Ökningen beror framför allt på den kraftiga rekrytering som gjorts gällande utvecklingsanställda enligt statens nya uppdrag. Det har också funnits större utrymme för nyanställning i kärnuppdraget jämfört med föregående år. Det höga antalet personer som fått en anställning eller varit på praktik bidrar kraftigt till verksamhetens måluppfyllelse genom att fler personer med funktionsnedsättning får möjlighet till anställning och utveckling inom Samhall. Samtidigt kräver det betydande resurser.



\* Avser bland annat pensionsavgångar, personer som fått sjukersättning, avslut av visstidsanställningar, egen uppsägning och avslut av praktik inom jobb- och utvecklingsgarantin.

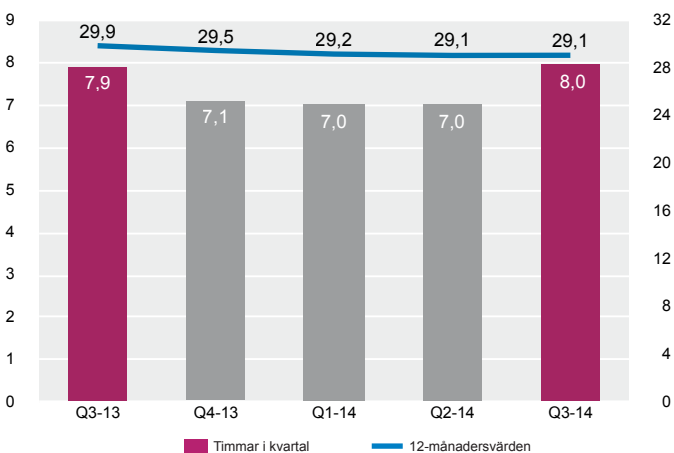
## Prioriterade grupper och lönetimmar

Prioriterade grupper omfattar personer med psykiska funktionsnedsättningar, personer med utvecklingsstörning eller neuropsykologisk funktionsnedsättning, personer med mer än en funktionsnedsättning som tillsammans medför omfattande nedsättning av arbetsförmågan och personer med funktionsnedsättning och nedsatt arbetsförmåga ur jobb- och utvecklingsgarantins sysselsättningsfas. Definitionen är överenskommen mellan Samhall och Arbetsförmedlingen. Rekryteringen från prioriterade grupper, enligt den bedömning som gjorts av Arbetsförmedlingen, uppgick vid delårsperiodens slut till 42 (41) procent av antalet nyanställda personer i kärnuppdraget. Andelen rekryteringar från prioriterade grupper gällande kvinnor uppgick till 44 (45) procent.

Antalet lönetimmar i kärnuppdraget uppgick i tredje kvartalet till 7 966 (7 888) tusen, varav för kvinnor 3 445 (3 437) tusen samt för delårsperioden till 21 983 (22 375) varav för kvinnor 9 486 (9 703). Med lönetimmar avses alla timmar som den anställde får lön för, vilket inkluderar semestertimmar, sjuklön etc.

### ANTAL LÖNETIMMAR I KÄRNUPPDRAGET

MILJONER  
TIMMAR PER KVARTAL



## Övergångsarbete

En väsentlig del av Samhalls uppdrag är att rusta medarbetarna så att de kan lämna Samhall för anställning hos andra arbetsgivare, så kallade övergångar. Genom utveckling i arbete hos Samhall och genom övergång till anställning hos andra arbetsgivare bidrar Samhall till att möta arbetsmarknadens efterfrågan på arbetskraft. Statens mål har ändrats jämfört med år 2013 och mäts i antal personer och avser övergångar från kärnuppdraget samt utvecklingsanställningar.

Antalet övergångar till anställning utanför Samhall uppgick under delårsperioden till 831 (648) personer varav 152 utvecklingsanställda. Samhall ska enligt ägaravisningen "verka för att andelen kvinnliga anställda som lämnar bolaget för ett reguljärt arbete ökar". Andelen kvinnor av samtliga övergångar uppgick till 34 procent jämfört med 36 procent motsvarande period föregående år. Detta motsvarade totalt 281 (234) personer.

De satsningar som har gjorts under året för att öka antalet övergångar har gett effekt. Satsningarna gäller bland annat resurser för att öka andelen övergångar från utvecklingsanställningar samt en omarbetad medarbetarprocess som implementerades under andra kvartalet. Det fleråriga projektet "Det viktiga ledarskapet" vars fokus bland annat är personalutveckling och ledarskap bedöms också ha bidragit till det ökade antalet.

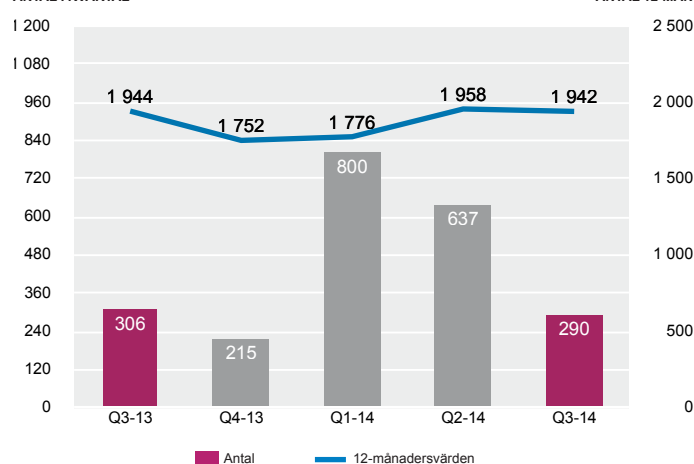
Flest övergångar, där också en ökning skett jämfört med samma period föregående år, är inom affärsområdena Tjänster och Bemannade lösningar. Arbetet sker hos kunden som därmed får en möjlighet att se den anställdes kompetens. Antalet övergångar inom dessa affärsområden uppgick till 337 (243) respektive 294 (231) personer.

Under tredje kvartalet hade 290 (306) personer varit på extern praktik, under delårsperioden 1 727 (1 537). Extern praktik är en viktig förberedelse för övergång. Samma person kan ha flera olika praktikperioder under året, men räknas bara vid första praktiktillfället. Under år 2013 skärptes definitionen av extern praktik vilket delvis förklarar den nedåtgående trenden under detta år.

### EXTERN PRAKTIK (ANTAL I PERIODEN SOM PÅBÖRJAT PRAKTIK)

ANTAL I KVARTAL

ANTAL 12-MÅN



De medarbetare som lämnar Samhall för övergång har rätt att gå tillbaka till Samhall inom ett år (återgång). Återgångsrätten finns reglerad i de kollektivavtal som gäller för anställda i Samhalls kärnuppdrag och finns också med i ägaravisningen från staten. Antalet återgångar under delårsperioden uppgick till 311 (275) personer, av dessa hade 91 (31) återvänt från årets övergångar. Detta innebär att från övergångarna under år 2013 hade 52 (50) procent återkommit. Antalet kvinnor som återkommit uppgick till 125 personer. De flesta återgångar berodde på att visstidsanställningar upphörde eller på nedskärningar i verksamheten hos den nye arbetsgivaren.

## Medarbetarutveckling - Medarbetarprocess

Medarbetarprocessen är en samlad process med en tydlig målstyrning hela vägen genom anställning, matchning, utveckling genom arbete och övergångsarbete. Den tydliggör uppdrag och arbetssätt för första linjens chefer. Medarbetarprocessen skapar individnytta genom en engagerad, strukturerad och kontinuerlig mål- och utvecklingsdialog som utgår från individen. Matchning och intern rörlighet tillämpas för att matcha och utveckla medarbetare mot rätt arbetsuppgifter i Samhalls kunduppdrag på kort och lång sikt. Kompetensutveckling och utbildning från Samhalls skolan bidrar även till medarbetarens yrkesmässiga utveckling.

Medarbetarprocessen bygger på Samhalls synsätt, att den bästa utvecklingen sker genom arbete i riktiga kunduppdrag, samt tron på medarbetarnas förmåga. Medarbetarutvecklingen genomförs målinriktat med fokus på medarbetarens yrkesmässiga utveckling och möjligheter till framtida övergång. Målet är att alla ska utveckla sitt yrkeskunnande utifrån sina individuella förutsättningar och drivkrafter. Medarbetarprocessen omfattar också tydliga yrkesroller som är ett stöd för medarbetarens yrkesmässiga utveckling i Samhall och för att säkerställa rätt kompetens i kunduppdragen.

I stället för uppsägningar satsar Samhall, i enlighet med ägaranvisningen från staten, på kompetensutveckling vid brist på arbetsuppgifter för anställda i kärnuppdraget. Utvecklingsinsatserna finansieras med den statliga merkostnadsersättningen.

## Sjukfrånvaro

Sjukfrånvaron bland anställda i kärnuppdraget ökade med 1,0 procentenheter till 14,1 (13,1) procent av den schemalagda tiden. Det är den långa sjukfrånvaron > 59 dagar som står för den största delen av ökningen. Den korta sjukfrånvaron, 1-14 dagar, minskade med 0,1 procentenheter jämfört med samma period föregående år.

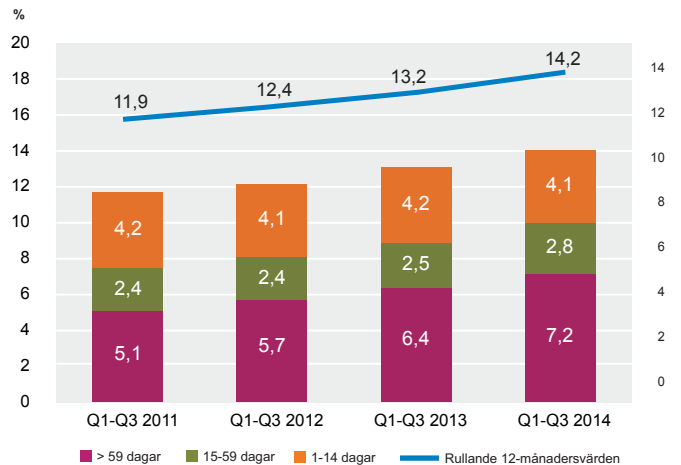
För tjänstemän har sjukfrånvaron också ökat. Den ligger dock fortfarande på en låg nivå och uppgick vid delårsperiodens slut till 3,9 (2,9) procent av den schemalagda tiden. Det är den långa sjukfrånvaron (> 59 dagar) som ökat mest och uppgick till 2,0 (1,4) procent.

Det görs en rad olika insatser för att sänka sjukfrånvaron i Samhall. Hälsoarbetet är ett långsiktigt arbete med syftet att förbättra medarbetarnas hälsa och minska sjukfrånvaron på sikt. En stor satsning på hälsoarbete för samtliga medarbetare genomförs under året, benämnt "Hälsoåret". Här ingår ett särskilt projekt med syfte att minska sjukfrånvaron och öka hälsan i ett antal utvalda distrikt med hög sjukfrånvaro. Det ger samtidigt verktyg och kunskap om bakomliggande orsaker till den växande sjukfrånvaron, vilket underlättar riktade insatser.

En process har även utvecklats för att underlätta rehabiliteringsarbetet.

De sammanlagda sjuklönekostnaderna ökade under delårsperioden jämfört med samma period föregående år och uppgick till 129 (125) miljoner kronor varav för anställda med funktionsnedsättning 125 (122) miljoner kronor exklusive ersättning för högstkostnadsskydd.

**SJUKFRÅNVARO ANSTÄLLDA MED FUNKTIONSNEDSÄTTNING I KÄRNUPPDRAGET**





# Ekonomisk redovisning

## Nettoomsättning och bruttovinst

### Tredje kvartalet

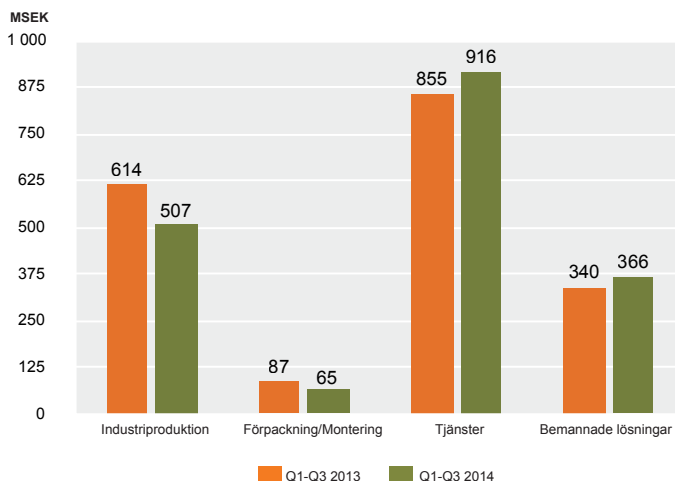
Nettoomsättningen i tredje kvartalet minskade med 33 miljoner kronor motsvarande 5 procent jämfört med samma period föregående år. Inom affärsområdena Tjänster och Bemannade lösningar ökade omsättningen med 22 respektive 9 miljoner kronor jämfört med samma period föregående år, vilket motsvarade en ökning på 8 procent för respektive affärsområde. Inom affärsområde Tjänster har tillväxt främst gällt städ- och tvätteritjänster där tillväxten uppgick till 13 respektive 2 procent. Inom affärsområdena Industriproduktion och Förpackning/Montering, det senare affärsområdet är under omstrukturering, minskade omsättningen med 56 respektive 9 miljoner kronor motsvarande 29 respektive 35 procent. Inom affärsområde Industriproduktion är minskningen främst hänförlig till kunder inom träproduktion och fordonsindustrin. 1 miljon kronor avsåg omsättning som inte är hänförlig till något av dessa huvudsakliga affärsområden.

### Delårsperioden

Under delårsperioden minskade nettoomsättningen med 38 miljoner kronor motsvarande 2 procent jämfört med samma period föregående år och uppgick till 1 858 (1 896) miljoner kronor. 4 miljoner kronor avsåg omsättning som inte är hänförlig till något av Samhalls huvudsakliga affärsområden.

Bruttovinsten ökade med 55 miljoner kronor, vilket innebar en ökning på 4 procent jämfört med föregående år. Bruttovinstmarginalen ökade samtidigt 4,5 procentenheter till 77,5 procent. Ökad omsättning inom affärsområdena Tjänster och Bemannade lösningar bidrog till detta samt minskad försäljning inom affärsområden med lägre bruttovinstmarginaler.

### NETTOOMSÄTTNING PER AFFÄRSOMRÅDE UNDER DELÅRSPERIODEN



### Affärer och segmentsrapportering

Samhalls affärsverksamhet utgör grunden för att utveckla personer med funktionsnedsättning genom arbete. Samhalls affärer är organiserade i fem affärsområden: Industriproduktion, Förpackning/Montering, Tjänster, Bemannade lösningar och Arbetsmarknadstjänster. Personer som haft brist på arbetsuppgifter redovisas från och med fjärde kvartalet 2013 inom respektive affärsområde. Uppföljning sker med utgångspunkt från debiteringsgraden. I rörelseresultatet ingår kostnader för ej debiterbara timmar. Jämförelsesiffror enligt den nya principen saknas. För ytterligare upplysningar om Samhalls affärer hänvisas till senaste avgivna årsredovisning.

### UPPLYSNINGAR OM BOLAGETS PRIMÄRA SEGMENT - RÖRELSEGRENAR

NETTOOMSÄTTNING, MERKOSTNADERSÄTTNING OCH ÖVRIGA RÖRELSEINTÄKTER PER RÖRELSEGREN, MSEK*	Q3 2014	Q3 2013	Q1-Q3 2014	Q1-Q3 2013	HELÅR 2013
Industriproduktion	213	279	764	897	1 206
varav nettoomsättning	139	195	507	614	822
Förpackning/Montering	54	81	212	291	395
varav nettoomsättning	17	26	65	87	117
Tjänster	921	812	2 747	2 452	3 076
varav nettoomsättning	313	291	916	855	1 147
Bemannade lösningar	406	352	1 281	1 121	1 559
varav nettoomsättning	120	111	366	340	461
Gemensamma intäkter/Ofördelat	117	163	495	694	877
Elimineringar **	-33	-13	-75	-40	200
<b>SUMMA INTÄKTER</b>	<b>1 678</b>	<b>1 674</b>	<b>5 424</b>	<b>5 415</b>	<b>7 313</b>

\* Inkluderar interna intäkter som elimineras på företagsnivå.

\*\* Intäkter mellan rörelsegränar som inte har fördelats.

Nettoomsättningen inom **Industriproduktion** minskade under delårsperioden med 107 miljoner kronor eller 17 procent jämfört med samma period föregående år medan bruttovinstmarginalen ökade med 4 procent jämfört med föregående år. Den minskade omsättningen följer lagda planer och är främst hänförlig till kunder inom träproduktion och fordonsindustrin. Rörelseresultatet uppgick till -12 miljoner kronor och debiteringsgraden till 87 procent.

Nettoomsättningen inom **Förpackning/Montering** minskade under delårsperioden med 22 miljoner kronor eller 25 procent jämfört med samma period föregående år. Den minskade nettoomsättningen har till viss del kunnat kompenseras genom en högre bruttovinstmarginal uppgående till 3 procentenheter. Rörelseresultatet uppgick till -32 miljoner kronor och debiteringsgraden till 61 procent. Affärsområdet är under kraftig omstrukturering.

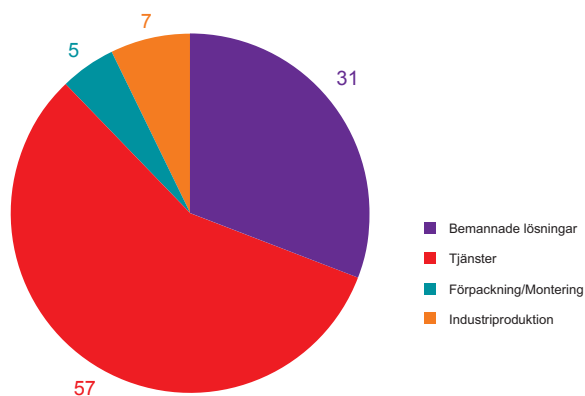
Nettoomsättningen inom **Tjänster** ökade under delårsperioden med 61 miljoner kronor jämfört med samma period föregående år, vilket motsvarade en ökning på 7 procent. Rörelseresultatet uppgick till -124 miljoner kronor och debiteringsgraden till 79 procent.

Nettoomsättningen inom **Bemannade lösningar** ökade under delårsperioden med 26 miljoner kronor jämfört med samma period föregående år, vilket motsvarade en ökning på 8 procent. Rörelseresultatet uppgick till -44 miljoner kronor och debiteringsgraden till 74 procent.

Intäkter från Arbetsförmedlingen för arbetsträning inom jobb- och utvecklingsgarantin inom affärsområde **Arbetsmarknadstjänster** redovisas som en övrig intäkt och uppgick till 67 (61) miljoner kronor. Affärsområdet uppfyller inte väsentlighetskriteriet för ett fristående segment och redovisas därför inom gemensamma intäkter och kostnader. Omsättning gällande utredningstjänster uppgick till 4 miljoner kronor.

Intäkter och kostnader för utvecklingsanställda, som avser två separata uppdrag från staten redovisas i gemensamma intäkter och kostnader. Erhållna intäkter för uppdraget med utvecklingsanställda som varit långtidssjukskrivna uppgick till 110 (201) miljoner kronor. För statens nya uppdrag gällande utvecklingsanställningar gällande personer från jobb- och utvecklingsgarantins sysselsättningsfas uppgick erhållna intäkter till 147 miljoner kronor.

**ANSTÄLLDA INOM RESPEKTIVE AFFÄRSOMRÅDE, KÄRNUPPDRAGET VID DELÅRSPERIODENS SLUT**  
%



## Merkostnadsersättning

Merkostnadsersättningen är en ersättning som utges av staten för att Samhall genomför sitt arbetsmarknadspolitiska kärnuppdrag, att utveckla personer med funktionsnedsättning. Ersättningen ska täcka de särskilda uppdragsrelaterade merkostnader som Samhall har jämfört med andra företag. Det är bland annat en kompensation för medarbetarnas nedsatta arbetsförmåga eftersom Samhall inte får lönebidrag från Arbetsförmedlingen för anställda i kärnuppdraget. Genom riksdagsbeslut har merkostnadsersättningen till Samhall för år 2014 fastställts till 4 405 miljoner kronor vilket är samma nivå som år 2013. Den statliga merkostnadsersättningen för kärnuppdraget är oförändrad på årsbasis sedan sex år. Erhållen merkostnadsersättning intäktsförs under löpande år med utgångspunkt från merkostnadsersättningens andel av lönekostnaderna för anställda i kärnuppdraget beräknat på årsbasis.

Merkostnadsersättningen under delårsperioden uppgick till 3 218 (3 247) miljoner kronor.

## Rörelseresultat

### Tredje kvartalet

Rörelseresultatet i tredje kvartalet uppgick till 38 (90) miljoner kronor. Resultatet påverkades huvudsakligen positivt genom ersättning för högkostnadsskydd för sjuklönekostnader och genom lägre kollektivavtalade avgifter uppgående till 21 (20) miljoner kronor. Resultat från avyttring av anläggningstillgångar uppgick till 0 (1) miljoner kronor. Resultatet påverkades negativt av avsättningar för anpassnings- och utvecklingskostnader uppgående till 5 (2) miljoner kronor samt nedskrivning av anläggningstillgångar med 5 (0) miljoner kronor. Föregående års rörelseresultat påverkades positivt av återföring av tidigare nedskrivna fastighetsvärden uppgående till 16 miljoner kronor. Beaktat dessa poster var rörelseresultatet 28 miljoner kronor lägre jämfört med föregående år. Detta berodde huvudsakligen på minskad nettoomsättning och ökade lönekostnader.

## Delårsperioden

Rörelseresultatet för delårsperioden uppgick till -32 (2) miljoner kronor. Resultatet efter finansiella poster uppgick till 36 (36) miljoner kronor. Resultatet efter bokslutsdispositioner och skatt uppgick till 27 (32) miljoner kronor.

Rörelseresultatet i delårsperioden påverkades positivt främst av ersättning för högkostnadsskydd för sjuklönekostnader och lägre kollektivavtalade avgifter uppgående till 65 (59) miljoner kronor. Resultat från avyttring av anläggningstillgångar uppgick till 2 (2) miljoner kronor. Resultatet har påverkats negativt av anpassnings- och utvecklingskostnader uppgående till 6 (4) miljoner kronor samt av nedskrivning av anläggningstillgångar med 5 (0) miljoner kronor. Föregående års rörelseresultatet påverkades positivt av återföring av tidigare nedskrivna fastighetsvärden med 16 miljoner kronor. Beaktat dessa poster var rörelseresultatet 17 miljoner kronor lägre jämfört med föregående år, främst beroende på minskad nettoomsättning samt ökade lönekostnader. De ökade lönekostnaderna i samband med den årliga lönekostnadsökningen har till viss del kunnat kompenseras av en förbättrad bruttovinst uppgående till 55 miljoner kronor samt att kostnader för att driva det nya uppdraget gällande utvecklingsanställningar har kunnat hållas på en hanterbar nivå.

AFA Försäkring har tagit beslut om att sänka och återbetala premier för avtalsgruppsjukförsäkring för åren 2005 och 2006. Samhall förväntas därför erhålla ersättning för detta under fjärde kvartalet. Beloppet har inte intäktsförts beroende på osäkerhet om beloppets storlek utan kommer att intäktsföras då ersättningen utbetalas. Under 2012 erhöll Samhall 68 miljoner kronor då återbetalning skedde gällande avtalsgruppförsäkring för åren 2007 och 2008.

## Avkastning och soliditet

Staten har två ekonomiska ambitionsmål för Samhall över en konjunkturcykel, 7 procents avkastning på eget kapital och en soliditet på minst 30 procent. Samhall uppnådde en avkastning i rullande 12-månadersvärden på 1 (-2) procent och en soliditet på 47 (48) procent.

## Investeringar

Investeringar i anläggningstillgångar uppgick i tredje kvartalet till 8 (5) miljoner kronor och avyttringar av anläggningstillgångar till 0 (1) miljoner kronor.

Investeringar i anläggningstillgångar uppgick under delårsperioden till 30 (29) miljoner kronor och avyttringar av anläggningstillgångar till 3 (3) miljoner kronor.

## Kassaflöde

Samhalls likvida medel, i form av kassa och bank uppgick vid delårsperiodens slut till 360 (297) miljoner kronor.

Delårsperiodens kassaflöde uppgick till -6 (-31) miljoner kronor. Kassaflödet har främst påverkats av ökade övriga kortfristiga skulder, huvudsakligen hänförliga till upplupna sociala avgifter och semesterlöneskulder, samt ökade övriga fordringar gällande preliminära skattebetalningar. Kassaflöde från den löpande verksamheten uppgick till 43 (-78) miljoner kronor.

## Riskhantering och osäkerhetsfaktorer

Riskhantering inom Samhall är en del av den strategiska planeringen och ska bidra till att uppsatta mål nås, samtidigt som negativa operationella eller finansiella effekter undviks. Samhall fastställer årligen en riskhanteringsplan grundad på en riskanalys utifrån upprättat riskregister. För varje risk finns en strategi och åtgärder för hantering av risken samt ansvarig för uppföljningen. Risker inventeras och värderas inom följande områden: Grundläggande förutsättningar, Intressenter och varumärken, Medarbetarutveckling och matchning, Arbetsmiljö, Försäljning och produkt, Ledarskap och företagskultur, Drift, Ekonomi och finans, IT samt Hållbarhet. Riskbildens tyngdpunkt ligger inom Försäljning och Drift.

För närmare redogörelse av bolagets riskhantering hänvisas till senast avgivna årsredovisning.

## Framtida utveckling

De mål som staten har fastställt gällande antalet lönetimmar, prioriterad rekrytering, övergångar och soliditet bedöms infrias år 2014. Däremot väntas inte målet för räntabiliteten infrias för det enskilda året.

Samhalls nya uppdrag gällande att ha minst 1 000 utvecklingsanställda bedöms infrias.

Samhall utgår från att ingen ändring av uppdraget kommer att ske. Det innebär en merkostnadsersättning om 4 405 miljoner kronor för år 2015 vilket är en oförändrad nivå sedan 2009. Beslut väntas i december. Inför år 2015 kommer därför Samhall att ställas inför betydande utmaningar för att kunna säkerställa de ekonomiska målen då det krävs en affärstillväxt på minst 160 miljoner kronor enbart för att kompensera för ökade lönekostnader i kärnuppdraget.

## Sammandrag av förändringar i redovisningsprinciper

Bolaget tillämpar från och med år 2014 nya redovisningsprinciper i enlighet med BFNAR 2012:1 Årsredovisning och koncernredovisning (K3). K3 regelverket har tillämpats retroaktivt med de undantag som framgår av K3 och har inneburit omräkning av bolagets resultaträkning för år 2013 och balansräkning vid tidpunkten för övergång den 1 januari 2013 samt 31 december 2013.

Jämfört med de redovisningsprinciper som tillämpades i senast avgivna årsredovisning innebär tillämpningen av K3 ett antal skillnader. De skillnader i redovisningsprinciper och effekterna på de finansiella rapporterna som uppkommit på grund av tillämpningen av K3 beskrivs nedan i denna delårsrapport samt i not 1.

## Resultaträkning i sammandrag

MSEK	Q3 2014	Q3 2013	Q1-Q3 2014	Q1-Q3 2013	HELÅR 2013
Nettoomsättning	590	623	1 858	1 896	2 550
Förändring av produkter i arbete och färdiga varor	0	-3	0	-3	-3
Merkostnadsersättning	970	974	3 218	3 247	4 405
Övriga rörelseintäkter	118	80	348	275	361
<b>SUMMA INTÄKTER</b>	<b>1 678</b>	<b>1 674</b>	<b>5 424</b>	<b>5 415</b>	<b>7 313</b>
Råvaror och förnödenheter	-116	-163	-418	-508	-692
Övriga externa kostnader	-116	-118	-380	-379	-528
Personalkostnader	-1 396	-1 311	-4 631	-4 519	-6 114
Av- och nedskrivningar av materiella och immateriella anläggningstillgångar	-12	8	-27	-7	-19
<b>SUMMA KOSTNADER</b>	<b>-1 640</b>	<b>-1 584</b>	<b>-5 456</b>	<b>-5 413</b>	<b>-7 353</b>
<b>RÖRELSERESULTAT</b>	<b>38</b>	<b>90</b>	<b>-32</b>	<b>2</b>	<b>-40</b>
Resultat från finansiella poster	20	18	68	34	61
<b>RESULTAT EFTER FINANSIELLA POSTER</b>	<b>58</b>	<b>108</b>	<b>36</b>	<b>36</b>	<b>21</b>
Bokslutsdispositioner	-	-	-	-	4
<b>RESULTAT FÖRE SKATT</b>	<b>58</b>	<b>108</b>	<b>36</b>	<b>36</b>	<b>25</b>
Skatt	-9	-4	-9	-4	-10
<b>PERIODENS RESULTAT</b>	<b>49</b>	<b>104</b>	<b>27</b>	<b>32</b>	<b>15</b>
Resultat per aktie* i kronor	9,8	20,8	5,4	6,4	3,0

\*Antalet aktier för samtliga perioder uppgår till fem miljoner.

Omräkning av år 2013 har skett i enlighet med nya redovisningsprinciper vid tillämpning av K3 regelverket, se not 1.

## Balansräkning i sammandrag

MSEK	2014-09-30	2013-09-30	2013-12-31
<b>TILLGÅNGAR</b>			
<b>ANLÄGGNINGSTILLGÅNGAR</b>			
<i>Immateriella anläggningstillgångar</i>	2	2	2
<i>Materiella anläggningstillgångar</i>			
Byggnader och mark	41	39	45
Maskiner och inventarier	76	90	85
Pågående nyanläggningar	15	7	1
	<b>132</b>	<b>136</b>	<b>131</b>
<i>Finansiella anläggningstillgångar</i>			
Uppskjuten skattefordran	3	17	11
Andra långfristiga fordringar	19	2	2
	<b>22</b>	<b>19</b>	<b>13</b>
<b>SUMMA ANLÄGGNINGSTILLGÅNGAR</b>	<b>156</b>	<b>157</b>	<b>146</b>
<b>OMSÄTTNINGSTILLGÅNGAR</b>			
Varulager m m	104	120	115
	<b>104</b>	<b>120</b>	<b>115</b>
<i>Kortfristiga fordringar</i>			
Kundfordringar	425	470	450
Övriga fordringar	101	95	57
Förutbetalda kostnader och upplupna intäkter	61	91	68
	<b>587</b>	<b>656</b>	<b>575</b>
<i>Kortfristiga placeringar</i>			
Övriga kortfristiga placeringar	2 227	2 136	2 162
Kassa och bank	360	297	362
<b>SUMMA OMSÄTTNINGSTILLGÅNGAR</b>	<b>3 278</b>	<b>3 209</b>	<b>3 214</b>
<b>SUMMA TILLGÅNGAR</b>	<b>3 434</b>	<b>3 366</b>	<b>3 360</b>
<b>EGET KAPITAL OCH SKULDER</b>			
Bundet eget kapital	787	787	787
Fritt eget kapital	815	805	788
<b>SUMMA EGET KAPITAL</b>	<b>1 602</b>	<b>1 592</b>	<b>1 575</b>
Obeskattade reserver	10	14	10
Avsättningar	25	5	13
Kortfristiga skulder	1 797	1 755	1 762
<b>SUMMA EGET KAPITAL OCH SKULDER</b>	<b>3 434</b>	<b>3 366</b>	<b>3 360</b>
Ställda säkerheter	Inga	Inga	Inga
Ansvarsförbindelser	0,3	0,3	0,3

Omräkning av år 2013 har skett i enlighet med nya redovisningsprinciper vid tillämpning av K3 regelverket, se not 1.

Samhall har erhållit ersättningar från Försäkringskassan gällande ersättning för högkostnadsskydd för sjuklönekostnader relaterade till helåret 2013 uppgående till 37,6 miljoner kronor. Periodisering av ersättningen har under delårsperioden påverkat rörelseresultatet positivt med 28 (30) miljoner kronor.

## Förändring i eget kapital i sammandrag

MSEK	2014-09-30	2013-09-30	2013-12-31
Eget kapital vid periodens ingång enligt fastställd balansräkning, 1 januari	1 575	1 560	1 560
Effekt vid övergången till K3	-	1	3
Eget kapital vid periodens ingång enligt K3, 1 januari	1 575	1 561	1 563
Periodens resultat	27	31	12
<b>EGET KAPITAL VID PERIODENS UTGÅNG</b>	<b>1 602</b>	<b>1 592</b>	<b>1 575</b>

Totalt antal aktier uppgår till 5 000 000. Samtliga aktier innehas av staten. Aktierna medför inte rätt till utdelning. Uppkommer vinst ska vinstmedlen balanseras i ny räkning för främjande av bolagets fortsatta verksamhet.

## Kassaflödesanalys i sammandrag

MSEK	Q3 2014	Q3 2013	Q1-Q3 2014	Q1-Q3 2013	HELÅR 2013
<i>Kassaflöde från den löpande verksamheten före förändring i rörelsekapital</i>	59	93	8	29	17
Förändring av rörelsekapital	-127	-131	35	-107	-16
Kassaflöde från den löpande verksamheten	-68	-38	43	-78	1
Kassaflöde från investeringsverksamheten	-17	87	-49	47	37
Kassaflöde från finansieringsverksamheten	-	-	-	-	-
<b>PERIODENS KASSAFLÖDE</b>	<b>-85</b>	<b>49</b>	<b>-6</b>	<b>-31</b>	<b>38</b>
Likvida medel vid periodens början	445	248	366	328	328
Likvida medel vid periodens slut	360	297	360	297	366

Definitionen av likvida medel har från och med den 1 januari 2013 ändrats till att gälla: Kassa/bank, kortfristiga placeringar med en löptid < 3 månader samt placeringar med en obetydlig risk för fluktuationer.

Periodens realiserade vinster uppgick till 50 miljoner kronor, medan realiserade vinster och förluster uppgick till 8 miljoner kronor och utdelningar till 7 miljoner kronor.

## Kvartalsdata

		Q4 2012	Q1 2013	Q2 2013	Q3 2013	Q4 2013	Q1 2014	Q2 2014	Q3 2014
<b>SOCIAL REDOVISNING</b>									
Övergångar, kärnuppdraget och utvecklingsanställda kvinnor	antal	112	61	113	60	118	80	130	71
Övergångar, kärnuppdraget och utvecklingsanställda män	antal	168	102	210	102	146	98	305	147
Rekrytering från prioriterade grupper	%	54	51	42	29	59	45	46	24
Antal lönetimmar, kärnuppdraget <sup>1</sup>	tusen	7 490	7 278	7 209	7 888	7 116	7 021	6 996	7 966
Antal anställda med funktionsnedsättning, kärnuppdraget	antal	19 148	18 919	19 281	18 608	18 321	18 449	19 570	19 243
Antal anställda med 75 % sjukersättning		228	236	246	251	259	286	301	306
Antal anställda, Arbetsmarknadstjänster <sup>2</sup>	antal	1	-	-	-	-	-	-	-
Antal utvecklingsanställda, 2012-2014 <sup>3</sup>	antal	1 158	1 133	1 023	864	846	677	443	306
Antal utvecklingsanställda, nytt uppdrag 2014-2017 <sup>4</sup>							793	1 010	1 020
Antal tjänstemän	antal	1 172	1 155	1 154	1 151	1 157	1 183	1 237	1 219
Totalt antal anställda	antal	21 707	21 443	21 704	20 874	20 583	21 388	22 561	22 094
Antal personer i introduktionspraktik, (utvecklingsanställda) vid periodens slut	antal	29	18	25	93	1	-	-	-
Antal personer, jobb- och utvecklingsgarantin vid periodens slut	antal	1 139	1 250	1 286	1 286	1 432	1 418	1 290	1 311
Sjukfrånvaro, anställda med funktionsnedsättning, kärnuppdraget	%	13,3	14,7	12,6	12,1	14,4	15,3	13,7	13,5
Sjukfrånvaro, tjänstemän	%	3,0	3,6	2,7	2,3	3,4	3,8	3,8	4,0
<b>EKONOMISK REDOVISNING</b>									
Nettoomsättning	msek	622	618	655	623	654	629	639	590
Merkostnadsersättning	msek	1 172	1 118	1 155	974	1 158	1 101	1 147	970
Bruttovinst	msek	442	451	476	457	471	468	498	474
Rörelseresultat	msek	-116	-54	-34	90	-42	-44	-26	38
Resultat efter finansiella poster	msek	-95	-45	-27	108	-15	-20	-2	58
Bruttovinstmarginal	%	71,1	73,0	72,7	73,4	72,0	74,4	77,9	80,3
Kassalikviditet	%	173	166	161	176	176	171	166	177
Kassaflöde <sup>5)</sup>	msek	35	-18	-62	49	69	28	51	-85
Soliditet	%	46	44	43	48	47	45	44	47

<sup>1)</sup> Avser statens mål om antal lönetimmar om totalt 29,4 miljoner för helåret 2014. I den redovisningen ingår semester, arbetstidsförkortning, sjukfrånvaro dag 2-14 med mera där lön utgår.

<sup>2)</sup> Avser personer som tidigare hade 75 % sjukersättning och vars dagar med sjukpenning eller tidsbegränsad sjukersättning enligt de nya sjukförsäkringsreglerna tagit slut.

<sup>3)</sup> Avser tidsbegränsade utvecklingsanställningar för personer som varit långtidssjukskrivna enligt ett särskilt uppdrag från staten.

<sup>4)</sup> Avser tidsbegränsade utvecklingsanställningar för personer från sysselsättningsfasen i jobb- och utvecklingsgarantin enligt särskilt uppdrag, med prioritet mot unga vuxna under 30 år.

<sup>5)</sup> Definitionen av likvida medel har från och med den 1 januari 2013 ändrats till att gälla: Kassa/bank, kortfristiga placeringar med en löptid < 3 månader samt placeringar med en obetydlig risk för fluktuationer. Tidigare kvartal har omräknats i enlighet med den nya principen.

---

# Redovisningsprinciper

Denna rapport har upprättats i enlighet med Bokföringsnämndens allmänna råd BFNAR 2007:1 *Frivillig Delårsrapportering*.

Bolaget tillämpar från och med år 2014 nya redovisningsprinciper i enlighet med BFNAR 2012:1 *Årsredovisning och koncernredovisning (K3)*. K3 regelverket har tillämpats retroaktivt med de undantag som framgår av K3 och har inneburit omräkning av bolagets resultaträkning för år 2013 och balansräkning vid tidpunkten för övergång den 1 januari 2013 samt 31 december 2013. Jämfört med de redovisningsprinciper som tillämpades i senast avgivna årsredovisning innebär tillämpningen av K3 ett antal skillnader. De skillnader i redovisningsprinciper och effekterna på de finansiella rapporterna som uppkommit på grund av tillämpningen av K3 beskrivs i denna delårsrapport samt i not 1.

## **Materiella anläggningstillgångar**

Enligt K3 ska anläggningstillgångar delas upp på betydande komponenter om skillnaden i förbrukning avseende dessa komponenter är väsentlig. Bolaget har byggnader, maskiner och inventarier där komponenter har kunnat urskiljas. Detta har inneburit lägre avskrivningar jämfört med tidigare redovisning. Ingående balans per 2013-01-01 har ej påverkats av de nya reglerna på grund av förbud mot retroaktiv tillämpning gällande de områden som påverkar Samhalls redovisning. Under 2013 har tillämpningen av komponentavskrivning medfört minskade avskrivningar om 1 miljon kronor under perioden januari – december. I balansräkningen 2013-12-31 uppgår justeringen till 1 miljon kronor.

## **Aktivering av tidigare nedlagda kostnader gällande utbyte av komponenter**

Enligt tidigare redovisningsprinciper kostnadsfördes utbyte av komponenter på fastigheter. Enligt K3 regelverket ska detta aktiveras. Per 2013-12-31 har detta inneburit att 3 miljoner kronor gällande utbyte av komponenter aktiverats såsom byggnad.

## **Inkomstskatter**

Justeringar av uppskjuten skatt utgörs av skatteeffekter till följd av de justeringar som gjorts vid övergången till K3. Totalt uppgår justeringarna för perioden januari-december år 2013 till 1 miljon kronor.

## **Kapitalförsäkringar**

Bolaget har kapitalförsäkringar gällande pensionsåtaganden till tidigare och nuvarande anställda som tidigare kvittats och därför inte redovisats i balansräkningen. Kapitalförsäkringarna redovisas efter övergången till K3 som långfristiga fordringar och pensionsåtagandena redovisas som avsättningar för pensioner. Kapitalförsäkringarna har värderats till det belopp som Samhall skulle fått erlägga vid en eventuell inlösen. Redovisat belopp uppgår till 15 miljoner kronor. Omräkning har inte skett av år 2013.

## **Övrig information**

Inga väsentliga skillnader föreligger mellan kassaflödesanalyser som upprättats enligt tidigare redovisningsregler och kassaflödesanalyser upprättade i enlighet med K3 reglerna. Kassaflöde från den löpande verksamheten har minskat med 3 miljoner kronor och kassaflöde från investeringsverksamheten har ökat med motsvarande belopp per 2013-12-31.

## **NOT 1**

### **Övergång till finansiell rapportering enligt K3**

Samhall har tidigare tillämpat årsredovisningslagen och Redovisningsrådets rekommendationer 1-29 och tillhörande uttalanden. Från och med 1 januari 2013 upprättar Samhall sin redovisning i enlighet med K3 regelverket. I följande tabeller redovisas de effekter övergången har haft på balans- och resultaträkningarna samt eget kapital för år 2013.



**RESULTATRÄKNING I SAMMANDRAG 2013-01-01 – 2013-12-31**

MSEK	HELÅR 2013 ENLIGT FAST-STÄLLD RESULTATRÄKNING	EFFEKT VID ÖVERGÅNG TILL K3	HELÅR 2013 ENLIGT K3
Nettoomsättning	2 550		2 550
Förändring av produkter i arbete och färdiga varor	-3		-3
Merkostnadsersättning	4 405		4 405
Övriga rörelseintäkter	361		361
<b>SUMMA INTÄKTER</b>	<b>7 313</b>		<b>7 313</b>
Råvaror och förnödenheter	-692		-692
Övriga externa kostnader	-531	3	-528
Personalkostnader	-6 114		-6 114
Av- och nedskrivningar av materiella och immateriella anläggningstillgångar	-20	1	-19
<b>SUMMA KOSTNADER</b>	<b>-7 357</b>	<b>4</b>	<b>-7 353</b>
<b>RÖRELSERESULTAT</b>	<b>-44</b>		<b>-40</b>
Resultat från finansiella poster	61		61
<b>RESULTAT EFTER FINANSIELLA POSTER</b>	<b>17</b>		<b>21</b>
Bokslutsdispositioner	4		4
<b>RESULTAT FÖRE SKATT</b>	<b>21</b>		<b>25</b>
Skatt	-9	-1	-10
<b>PERIODENS RESULTAT</b>	<b>12</b>	<b>3</b>	<b>15</b>

**BALANSRÄKNING I SAMMANDRAG 2013-12-31**

MSEK	ENLIGT FASTSTÄLLD BALANS-RÄKNING 2013-12-31	EFFEKT VID ÖVERGÅNG TILL K3 2013-12-31	K3 2013-12-31
<b>TILLGÅNGAR</b>			
Anläggningstillgångar	129	4	133
Finansiella anläggningstillgångar	14	-1	13
<b>SUMMA ANLÄGGNINGSTILLGÅNGAR</b>	<b>143</b>	<b>3</b>	<b>146</b>
Varulager	115		115
Kundfordringar	450		450
Övriga kortfristiga fordringar	125		125
Kortfristiga placeringar/Kassa/Bank	2 524		2 524
<b>SUMMA OMSÄTTNINGSTILLGÅNGAR</b>	<b>3 214</b>		<b>3 214</b>
<b>SUMMA TILLGÅNGAR</b>	<b>3 357</b>	<b>3</b>	<b>3 360</b>
<b>EGET KAPITAL OCH SKULDER</b>			
Eget kapital	1 572	3	1 575
Obeskattade reserver och avsättningar	23		23
Övriga kortfristiga skulder	1 762		1 762
<b>SUMMA EGET KAPITAL OCH SKULDER</b>	<b>3 357</b>	<b>3</b>	<b>3 360</b>

**EGET KAPITAL I SAMMANDRAG 2013-12-31**

MSEK	BUNDET EGET KAPITAL	RESERVFOND	FRITT EGET KAPITAL	SUMMA EGET KAPITAL
<b>UTGÅENDE BALANS 2012-12-31 ENLIGT FASTSTÄLLD BALANSRÄKNING</b>	<b>500</b>	<b>287</b>	<b>773</b>	<b>1 560</b>
Effekt vid övergång till K3:			0	0
<b>INGÅNGSBALANSRÄKNING 2013-01-01 ENLIGT K3</b>	<b>500</b>	<b>287</b>	<b>773</b>	<b>1 560</b>
<b>UTGÅENDE BALANS 2013-12-31 ENLIGT TIDIGARE REDOVISNINGSPRINCIPER</b>	<b>500</b>	<b>287</b>	<b>785</b>	<b>1 572</b>
Effekt vid övergång till K3:				
Effekt komponentavskrivningar			1	1
Utbyte av komponenter			3	3
Effekt uppskjuten skatt			-1	-1
<b>UTGÅENDE BALANS 2013-12-31 ENLIGT K3</b>	<b>500</b>	<b>287</b>	<b>788</b>	<b>1 575</b>

**RESULTATRÄKNING I SAMMANDRAG 2013-01-01 – 2013-09-30**

MSEK	Q3 2013 ENLIGT FASTSTÄLLD RESULTATRÄKNING	EFFEKT VID ÖVGÅNG TILL K3 2013	Q3 2013 ENLIGT K3	Q1-Q3 2013 ENLIGT FASTSTÄLLD RESULTATRÄKNING	EFFEKT VID ÖVERGÅNG TILL K3 2013	Q1-Q3 2013 ENLIGT K3
Nettoomsättning	623		623	1 896		1 896
Förändring av produkter i arbete och färdiga varor	-3		-3	-3		-3
Merkostnadsersättning	974		974	3 247		3 247
Övriga rörelseintäkter	80		80	275		275
<b>SUMMA INTÄKTER</b>	<b>1 674</b>		<b>1 674</b>	<b>5 415</b>		<b>5 415</b>
Råvaror och förnödenheter	-163		-163	-508		-508
Övriga externa kostnader	-118		-118	-379		-379
Personalkostnader	-1 311		-1 311	-4 519		-4 519
Av- och nedskrivningar av materiella och immateriella anläggningstillgångar	8	0	8	-8	1	-7
<b>SUMMA KOSTNADER</b>	<b>-1 584</b>		<b>-1 584</b>	<b>-5 414</b>	<b>1</b>	<b>-5 413</b>
<b>RÖRELSERESULTAT</b>	<b>90</b>	<b>0</b>	<b>90</b>	<b>1</b>	<b>1</b>	<b>2</b>
Resultat från finansiella poster	18		18	34		34
<b>RESULTAT EFTER FINANSIELLA POSTER</b>	<b>108</b>		<b>108</b>	<b>35</b>		<b>36</b>
Bokslutsdispositioner	-		-	-		-
<b>RESULTAT FÖRE SKATT</b>	<b>108</b>		<b>108</b>	<b>35</b>		<b>36</b>
Skatt	-4	0	-4	-4	0	-4
<b>PERIODENS RESULTAT</b>	<b>104</b>	<b>0</b>	<b>104</b>	<b>31</b>	<b>1</b>	<b>32</b>

**BALANSRÄKNING I SAMMANDRAG 2013-09-30**

MSEK	ENLIGT FASTSTÄLLD BALANSRÄKNING 2013-09-30	EFFEKT VID ÖVERGÅNG TILL K3 2013-09-30	Enligt K3 2013-09-30
<b>TILLGÅNGAR</b>			
Anläggningstillgångar	137	1	138
Finansiella anläggningstillgångar	19	0	19
<b>SUMMA ANLÄGGNINGSTILLGÅNGAR</b>	<b>156</b>	<b>1</b>	<b>157</b>
Varulager	120		120
Kundfordringar	470		470
Övriga kortfristiga fordringar	186		186
Kortfristiga placeringar/ Kassa/Bank	2 433		2 433
<b>SUMMA OMSÄTTNINGSTILLGÅNGAR</b>	<b>3 209</b>		<b>3 209</b>
<b>SUMMA TILLGÅNGAR</b>	<b>3 365</b>	<b>1</b>	<b>3 366</b>
<b>EGET KAPITAL OCH SKULDER</b>			
Eget kapital	1 591	1	1 592
Obeskattade reserver och avsättningar	19		19
Övriga kortfristiga skulder	1 755		1 755
<b>SUMMA EGET KAPITAL OCH SKULDER</b>	<b>3 365</b>	<b>1</b>	<b>3 366</b>

**EGET KAPITAL I SAMMANDRAG 2013-09-30**

MSEK	BUNDET EGET KAPITAL	RESERVFOND	FRITT EGET KAPITAL	SUMMA EGET KAPITAL
<b>UTGÅENDE BALANS 2012-12-31 ENLIGT FASTSTÄLLD BALANSRÄKNING</b>				
	500	287	773	1 560
Effekt vid övergång till K3:			-	-
<b>INGÅNGSBALANSRÄKNING 2013-01-01 ENLIGT K3</b>	<b>500</b>	<b>287</b>	<b>773</b>	<b>1 560</b>
<b>UTGÅENDE BALANS 2013-09-30 ENLIGT TIDIGARE REDOVISNINGSPRINCIPER</b>				
	500	287	804	1 591
Effekt vid övergång till K3:				
Effekt komponentavskrivningar			1	1
Utbyte av komponenter			0	0
Effekt uppskjuten skatt			0	0
<b>UTGÅENDE BALANS 2013-09-30 ENLIGT K3</b>	<b>500</b>	<b>287</b>	<b>805</b>	<b>1 592</b>

## Kommande rapporttillfällen

Bokslutskommuniké för perioden januari-december 2014 kommer att publiceras den 30 januari 2015.

Årsstämma kommer att hållas den 23 april 2015 i Stockholm. Årsredovisningen kommer att publiceras på bolagets hemsida under mars 2015.

## Undertecknande

Verkställande direktören har bemyndigande av styrelsen att underteckna denna delårsrapport.

*Stockholm den 24 oktober 2014*

Monica Lingegård  
Verkställande direktör

## Revisors rapport över översiktlig granskning av delårsrapport

### *Inledning*

Vi har utfört en översiktlig granskning av bifogade delårsrapport för Samhall AB (publ) per 30 september 2014 och perioden januari – september 2014. Det är styrelsen och verkställande direktören som har ansvaret för att upprätta och presentera denna delårsrapport i enlighet med årsredovisningslagen. Vårt ansvar är att uttala en slutsats om denna delårsrapport grundad på vår översiktliga granskning.

### *Den översiktliga granskningens inriktning och omfattning*

Vi har utfört vår översiktliga granskning i enlighet med International Standard on Review Engagements ISRE 2410 Översiktlig granskning av finansiell delårsinformation utförd av företagets valda revisor. En översiktlig granskning består av att göra förfrågningar, i första hand till personer som är ansvariga för finansiella frågor och redovisningsfrågor, att utföra analytisk granskning och att vidta andra översiktliga granskningsåtgärder. En översiktlig granskning har en annan inriktning och en betydligt mindre omfattning jämfört med den inriktning och omfattning som en revision enligt ISA och god revisions sed i övrigt har. De granskningsåtgärder som vidtas vid en översiktlig granskning gör det inte möjligt för oss att skaffa oss en sådan säkerhet att vi blir medvetna om alla viktiga omständigheter som skulle kunna ha blivit identifierade om en revision utförts. Den uttalade slutsatsen grundad på en översiktlig granskning har därför inte den säkerhet som en uttalad slutsats grundad på en revision har.

### *Slutsats*

Grundat på vår översiktliga granskning har det inte kommit fram några omständigheter som ger oss anledning att anse att den bifogade delårsrapporten inte, i allt väsentligt, är upprättad i enlighet med årsredovisningslagen.

*Stockholm den 24 oktober 2014*

Deloitte AB  
Peter Ekberg  
Auktoriserad revisor

Samhall är Sveriges viktigaste serviceleverantör. Företaget har dryga 21 000 anställda på cirka 200 orter och erbjuder tjänster med leveransgaranti inom allt från städ, tvätt och fastighet till logistik och tillverkning. Samhall ägs av svenska staten och omsätter årligen cirka sju miljarder kronor. Företagets kärnuppdrag är att skapa utvecklande arbeten åt personer med funktionsnedsättning och lyckas genom att matcha rätt person till rätt arbete i konkurrensutsatta kunduppdrag. Det ger en kombination av kundnytta, medarbetarnytta och samhällsnytta som inget annat företag kan leverera.



**Samhall AB** Klarabergsviadukten 90  
Box 27705 115 91 Stockholm  
Tel 08-553 411 00 Fax 08-553 411 01  
info@samhall.se  
www.samhall.se  
Organisationsnummer: 556448-1397  
Säte: Stockholm

Kontaktperson beträffande denna  
Delårsrapport: Ekonomichef  
Katarina Wester tel 013-37 33 10