

# Delårsrapport

Januari–september 2015

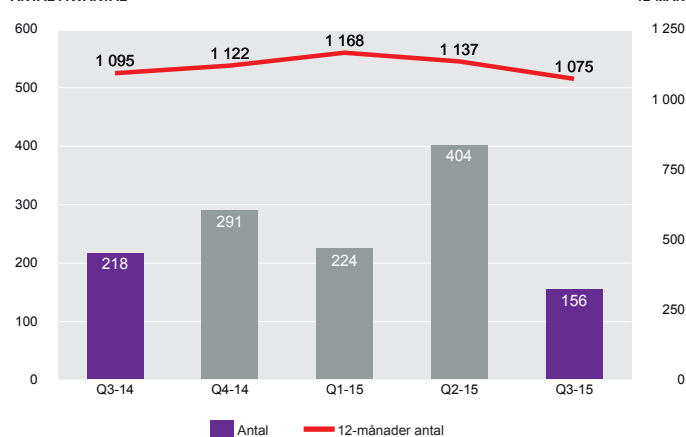
# Januari–september 2015 i sammandrag

Delårsrapporten omfattar perioden januari-september 2015 och rapportperioden juli-september 2015. Om inget annat anges avser alla angivna belopp miljoner kronor. Belopp inom parentes avser motsvarande period föregående år. Avrundningsdifferenser kan förekomma.

- Summa intäkter inklusive erhållen merkostnadsersättning uppgick till 5 296 (5 424) miljoner kronor, varav nettoomsättning 1 808 (1 858) miljoner kronor.
- Rörelseresultatet uppgick till -94 (-32) miljoner kronor. Resultat efter finansiella poster uppgick till -95 (36) miljoner kronor.
- Antalet lönetimmar för anställda med funktionsnedsättning uppgick till 22,4 (22,0) miljoner timmar. Detta motsvarade 18 827 (19 243) personer inom kärnuppdraget vid delårsperiodens slut. Samhall hade vid delårsperiodens slut även 343 (306) personer anställda med 75 procents sjukersättning. Dessutom var 1 050 (1 326) anställda med utvecklingsanställning enligt Samhalls särskilda uppdrag från staten.
- Vid delårsperiodens slut var 1 113 (1 311) personer i arbetsutbildning inom Arbetsmarknadstjänster (jobb- och utvecklingsgarantin, ungdomsgarantin samt etablering/nyanlända).
- Totalt anställdes under delårsperioden 2 437 (3 856) personer till Samhalls olika uppdrag. Inom Arbetsmarknadstjänster har dessutom totalt 1 720 (1 901) personer varit på arbetsutbildning under delårsperioden. Rekrytering från prioriterade grupper uppgick till delårsperiodens slut till 45 (42) procent.
- Antalet anställda med funktionsnedsättning som övergått till anställning hos annan arbetsgivare uppgick till 784 (831) personer.
- Räntabiliteten på genomsnittligt eget kapital i rullande 12-månadersvärden uppgick till -2 (1) procent och soliditeten till 46 (47) procent.

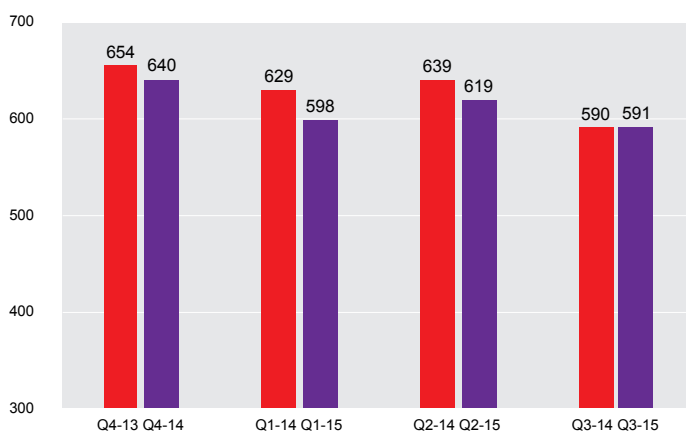
## ÖVERGÅNGAR

ANTAL I KVARTAL



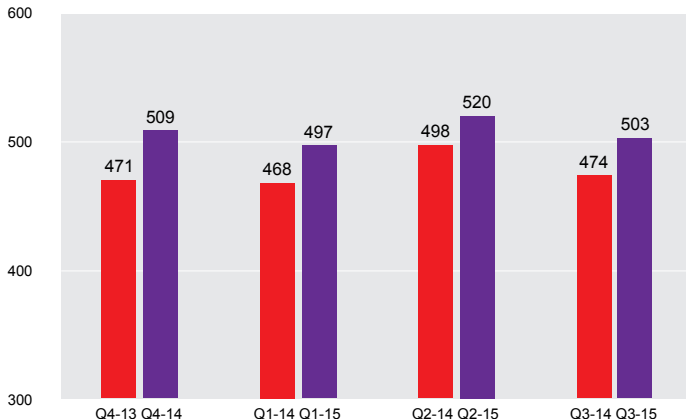
## NETTOOMSÄTTNING

MSEK PER KVARTAL



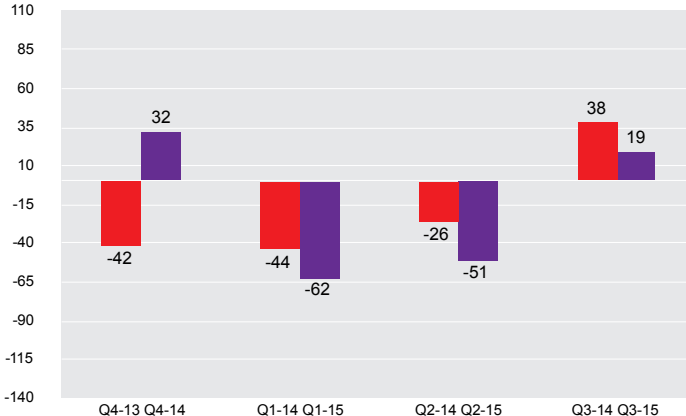
## BRUTTOVINST

MSEK PER KVARTAL



## RÖRELSERESULTAT

MSEK PER KVARTAL



## Juli-september i sammandrag

### Kommentarer till utvecklingen av nettoomsättningen under tredje kvartalet

Nettoomsättningen i tredje kvartalet ökade med 1 miljon kronor jämfört med samma period föregående år. Gällande Tjänster och Bemannade lösningar ökade omsättningen med 33 respektive 5 miljoner kronor, vilket motsvarade en ökning på 11 respektive 4 procent. Inom Industri och Förpackning/Montering, vilka är under omstrukturering, minskade nettoomsättningen sammanlagt med 37 miljoner kronor motsvarande 24 procent. Inom Industri är minskningen främst hänförlig till kunder inom träproduktion och fordonsindustrin.

### Kommentarer till rörelseresultatet under tredje kvartalet

Rörelseresultatet i tredje kvartalet uppgick till 19 (38) miljoner kronor. Resultatet påverkades positivt genom ersättning för högnadsskydd för sjuklönekostnader och lägre kollektivavtalade av-

gifter uppgående till 24 (21) miljoner kronor och resultat från avyttring av anläggningstillgångar uppgående till 4 (0) miljoner kronor. Resultatet har påverkats negativt av avsättningar för anpassnings- och utvecklingskostnader samt nedskrivningar av anläggningstillgångar uppgående till 3 (10) miljoner kronor. Beaktat dessa poster var rörelseresultatet 33 miljoner kronor lägre jämfört med föregående år, vilket främst är hänförlig till lägre rörelseintäkter. Ökad bruttovinst om 29 miljoner kronor och kostnader som har kunnat hållas på en i stort oförändrad nivå jämfört med föregående år har till viss del kunnat kompensera de lägre intäkterna.

### Kommentarer till övergångsresultatet under tredje kvartalet

Antalet övergångar i tredje kvartalet uppgick till 156 (218) personer, varav utvecklingsanställda 33 (54).

## Nyckeltal

		Q3 2015	Q3 2014	FÖRÄND.	Q1-Q3 2015	Q1-Q3 2014	FÖRÄND.	HELÅR 2014
<b>SOCIAL REDOVISNING</b>								
Övergångar, kärnuppdraget och utvecklingsanställda	antal	156	218	-62	784	831	-47	1 122
Rekrytering från prioriterade grupper	%	5	24	-19	45	42	3	44
Antal lönetimmar för personer med funktionsnedsättning, kärnuppdraget	tusen	7 923	7 966	-43	22 414	21 983	431	29 442
Antal anställda med funktionsnedsättning, kärnuppdraget	antal	18 827	19 243	-416	18 827	19 243	-416	19 660
Antal anställda med 75 % sjukersättning	antal	343	306	37	343	306	37	321
Antal utvecklingsanställda, 2012-2014 <sup>1</sup>	antal	0	306	-306	0	306	-306	29
Antal utvecklingsanställda, 2014-2017 <sup>2</sup>	antal	1 050	1 020	30	1 050	1 020	30	1 014
Antal tjänstemän	antal	1 196	1 219	-23	1 196	1 219	-23	1 217
<i>Totalt antal anställda</i>	antal	21 416	22 094	-678	21 416	22 094	-678	22 241
Antal personer inom Arbetsmarknadstjänster, vid periodens slut <sup>3</sup>	antal	1 113	1 311	-198	1 113	1 311	-198	1 311
Sjukfrånvaro, anställda med funktionsnedsättning, kärnuppdraget	%	14,4	13,5	0,9	15,4	14,1	1,3	14,6
Sjukfrånvaro, utvecklingsanställda 2014-2017 <sup>2</sup>	%	17,5	16,2	1,3	17,9	14,5	3,4	16,3
Sjukfrånvaro, tjänstemän	%	3,4	4,0	-0,6	3,8	3,9	-0,1	3,9
<b>EKONOMISK REDOVISNING</b>								
Nettoomsättning	msek	591	590	1	1 808	1 858	-50	2 498
Merkostnadsersättning	msek	956	970	-14	3 212	3 218	-6	4 405
Bruttovinst	msek	503	474	29	1 520	1 440	80	1 949
Rörelseresultat	msek	19	38	-19	-94	-32	-62	0
Resultat efter finansiella poster	msek	13	58	-45	-95	36	-131	92
Rörelsemarginal EBIT	%	3,2	6,4	-3,2	-2,5 <sup>4</sup>	-2,9 <sup>4</sup>	0,4	0,0
Bruttovinstmarginal	%	85,1	80,3	4,8	84,1	77,5	6,6	78,0
Kassalikviditet	%	175	177	-2	175	177	-2	181
Soliditet	%	46	47	-1	46	47	-1	47
Resultat per aktie	kronor	3,8	9,8	-6,0	-17,2	5,4	-22,6	16,2
Räntabilitet på genomsnittligt eget kapital	%	2	3	-1	-2 <sup>4</sup>	1 <sup>4</sup>	-3	5

<sup>1</sup>) Avser tidsbegränsade utvecklingsanställningar för personer som varit långtidssjukskrivna enligt ett särskilt uppdrag från staten.

<sup>2</sup>) Avser tidsbegränsade utvecklingsanställningar för personer i sysselsättningsfasen inom jobb- och utvecklingsgaranti enligt särskilt uppdrag från staten, med prioritet för unga vuxna under 30 år.

<sup>3</sup>) Avser jobb- och utvecklingsgarantin, ungdomsgarantin och etablering/nyanlända.

<sup>4</sup>) Rullande 12-månadersvärden.

---

## VD-ord

I och med regeringens budgetproposition för år 2016, där det föreslås en utökad satsning på Samhall, fick vi återigen kvitto på att vi levererar samhällsnytta och att vi har förmåga att utveckla vårt arbetsmarknadspolitiska uppdrag.

Omsättningen inom våra mest prioriterade områden Tjänster och Bemannade lösningar fortsatte att öka även under det tredje kvartalet. Tillväxt inom dessa områden är helt nödvändigt om Samhall ska kunna erbjuda utvecklande arbeten. Omsättningen inom Tjänster och Bemannade lösningar har under delårsperioden ökat med 93 respektive 30 miljoner kronor vilket innebär att fler medarbetare kommit i utvecklande jobb under perioden. Inom Industri och Förpackning/Montering har omsättningen minskat kraftigt vilket följer vår långsiktiga plan.

Totalt har 784 personer lämnat Samhall för arbete hos annan arbetsgivare. Detta är något lägre än föregående år så vi måste fortsatt arbeta strukturerat och målfokuserat enligt våra processer för att kunna infria statens årsmål om 1 100 övergångar. För att skapa ännu bättre förutsättningar att nå övergångsmålet har ett projekt etablerats för att inleda samarbete med stora företag som vill rekrytera yrkeskunniga medarbetare från Samhall.

Samhall har en fortsatt positiv utveckling genom att vi alltmer själv finansierar verksamheten i förhållande till företagets årligen ökade lönekostnader. Ökad självfinansieringsgrad innebär mer samhällsnytta per skattekrone som staten satsar på vår verksamhet. Trots detta är rörelseresultatet i delårsperioden negativt. Högre bruttovinst jämfört med föregående år samt lägre rörelsekostnader har inte räckt till för att fullt ut kompensera för ökade lönekostnader då merkostnadsersättningen från staten är oförändrad för sjunde året i rad.

*Stockholm i oktober 2015*

Monica Lingegård, verkställande direktör

---

## Väsentliga händelser under tredje kvartalet

I regeringens budgetproposition för år 2016, som presenterades den 21 september, föreslog regeringen en utökad satsning på Samhall med ytterligare 300 miljoner kronor under 2016 för att fler personer med funktionsnedsättning ska få arbete på Samhall. Beslut väntas i december.

Max Hamburgerrestauranger och Samhall har tecknat ett nytt serviceavtal som sträcker sig 5 år framåt. Samhall ska bland annat ansvara för lokalvård och yttre fastighetsskötsel. Max ska vid rekryteringsbehov fortsätta att rekrytera från Samhall.

---

## Väsentliga händelser efter balansdagens utgång

Inga väsentliga händelser har inträffat efter balansdagens utgång som påverkar bolagets resultat och ställning per den 30 september 2015.

## Samhalls uppdrag 2015

Samhalls uppdrag från staten är att utveckla och visa anställningsbarheten hos personer med funktionsnedsättning. Samhall ska erbjuda arbete över hela landet. Arbetsförmedlingen disponerar de arbetstillfällen som Samhall kan erbjuda inom ramen för statens uppdrag och avgör vem som ska få möjlighet till en Samhallanställning.

Staten har angivit följande mål för år 2015 gällande medarbetare inom Samhalls kärnuppdrag:

- Antal arbetstillfällen för personer med funktionsnedsättning, uttryckt i minsta volym lönetimmar – minst 29,4 miljoner.
- Andelen rekrytering från prioriterade grupper – minst 40 procent.
- Övergångar från Samhall till annan arbetsgivare från anställda i kärnuppdraget och utvecklingsanställningar – minst 1 100 personer.

För kärnuppdraget gäller också följande krav enligt ägaransvisning från staten:

- Samhall ska undvika att säga upp anställda med funktionsnedsättning, vilka omfattas av merkostnadsersättningen, på grund av arbetsbrist.
- Samhall ska ge möjlighet åt anställda med funktionsnedsättning som övergått till anställning hos annan arbetsgivare att återanställas inom 12 månader.
- Samhall bör om möjligt ta regionalpolitiska hänsyn i samband med eventuella omstruktureringar och undvika att lägga ner verksamheten på orter med svag arbetsmarknad.

Dessutom ska Samhall, enligt särskilt uppdrag, ha minst 1 000 utvecklingsanställda från jobb- och utvecklingsgarantins sysselsättningsfas där unga vuxna under 30 år ska prioriteras.

För Samhalls ekonomi har angivits ambitionsmål över en konjunkturcykel, uttryckt i ett räntabilitets- och ett soliditetsmått. Aktierna medför inte rätt till utdelning. Vinstmedlen balanseras i ny räkning för främjande av bolagets fortsatta verksamhet.

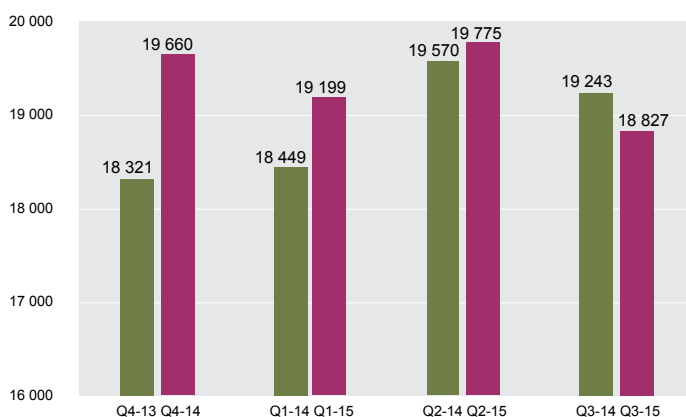
## Social redovisning

### Antal anställda

Antalet anställda med funktionsnedsättning i kärnuppdraget uppgick vid delårsperiodens slut till 18 827 (19 243) varav 8 695 (8 914) kvinnor, motsvarande 46 (46) procent.

#### ANSTÄLLDA MED FUNKTIONSNEDSÄTTNING I KÄRNUPPDRAGET

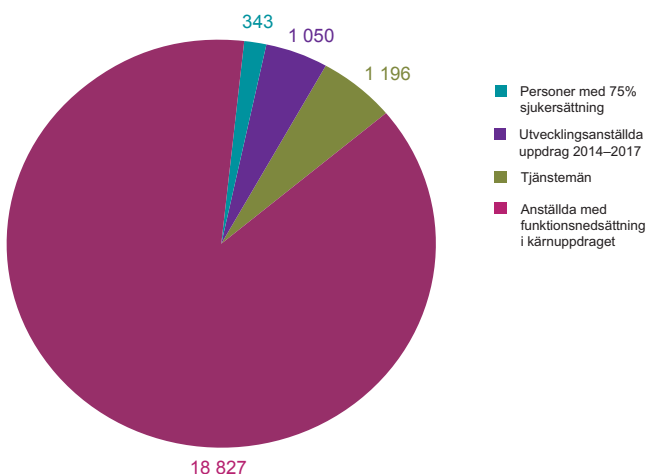
ANTAL VID DELÅRSPERIODENS SLUT



För anställda i kärnuppdraget uppgick medelantalet årsanställda till 16 093 (15 590) varav 7 075 (6 885) kvinnor. Att antalet anställda överstiger antalet årsanställda beror bland annat på deltidsanställningar. Den genomsnittliga tjänstgöringsgraden i kärnuppdraget uppgick vid delårsperiodens slut till 90,4 (90,0) procent.

#### ANSTÄLLDA

ANTAL VID DELÅRSPERIODENS SLUT



Totalt antal anställda uppgick vid delårsperiodens slut till 21 416 (22 094) varav 1 196 (1 219) tjänstemän.

## Utvecklingsanställningar – Uppdrag 2014–2017

År 2014 fick Samhall ett uppdrag att hålla 1 000 utvecklingsanställningar för personer med funktionsnedsättning med fokus på målgruppen från sysselsättningsfasen inom jobb- och utvecklingsgarantin. Unga vuxna under 30 år ska prioriteras.

Samhall har byggt upp en särskild rikstäckande organisation för detta uppdrag. I samverkan med Arbetsförmedlingen har arbetssätt skapats för att så många personer som möjligt snabbt ska få en anställning och gå vidare på övergång till arbete på den reguljära arbetsmarknaden.

Samhall hade 1 050 personer inom detta uppdrag vid utgången av delårsperioden. Samhall hade totalt under delårsperioden anställt 927 utvecklingsanställningar varav 65 procent var under 30 år. 169 medarbetare har gått vidare till en anställning hos annan arbetsgivare på den reguljära arbetsmarknaden, 70 procent var under 30 år.

## Arbetsmarknadspolitiskt flöde

Antalet personer som fått en anställning eller påbörjat arbetsutbildning under delårsperioden 2015 uppgick till 4 157 (5 757) personer. Att rekryteringen minskade jämfört med föregående år berodde till största delen på den höga rekrytering som gjordes föregående år till statens nya uppdrag gällande utvecklingsanställda från sysselsättningsfasen i jobb- och utvecklingsgarantin. Anställda i detta uppdrag har en visstidsanställning på 1 år med möjlighet till förlängning 1 år. Utrymmet för nyanställning i kärnuppdraget har dessutom varit lågt då antalet anställda vid ingången av året varit för högt relaterat till statens årsmål om 29,4 miljoner lönetimmar. Antalet personer som fått en anställning eller varit på praktik bidrar kraftigt till verksamhetens måluppfyllelse genom att fler personer med funktionsnedsättning får möjlighet till anställning och utveckling inom Samhall. Samtidigt kräver det betydande resurser.

IN	
Antal personer som fått en anställning under januari–september 2015	2 437
Arbetsmarknadstjänster (jobb- och utvecklingsgarantin, ungdomsgarantin och etablering/nyanlända)	1 720
<b>Totalt antal anställda och praktikanter IN</b>	<b>4 157</b>

Antal medarbetare 30/9 2015	
Kärnuppdraget	18 827
Anställda med 75% sjukersättning	343
Utvecklingsanställning 2014–2017	1 050
<b>Totalt antal anställda</b>	<b>20 220</b>
Arbetsmarknadstjänster (jobb- och utvecklingsgarantin, ungdomsgarantin och etablering/nyanlända)	1 113

UT	
Övergångar till annat företag kärnuppdraget	615
utvecklingsanställda	169
Övriga avgångar*	4 375
<b>Totalt antal anställda och praktikanter UT</b>	<b>5 159</b>

\*Huvudparten av övriga avgångar avser tidsbegränsade anställningar eller uppdrag exempelvis personer i jobb- och utvecklingsgarantin där personerna planenligt går tillbaka till Arbetsförmedlingen eller annan åtgärd.

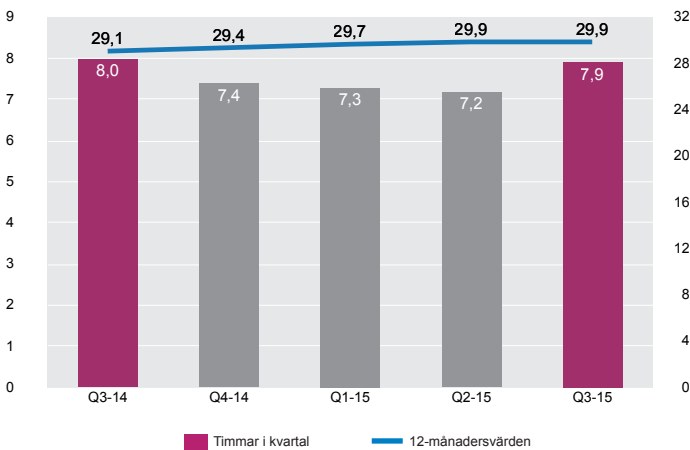
## Prioriterade grupper och lönetimmar

Rekryteringen från prioriterade grupper, enligt den bedömning som gjorts av Arbetsförmedlingen, uppgick vid delårsperiodens slut till 45 (42) procent av antalet nyanställda personer i kärnuppdraget. Andelen rekryteringar från prioriterade grupper gällande kvinnor uppgick till 44 (44) procent.

Antalet lönetimmar i kärnuppdraget uppgick i tredje kvartalet till 7 923 (7 966) tusen varav för kvinnor 3 404 (3 445) tusen, samt för delårsperioden 22 414 (21 983) tusen varav för kvinnor 9 601 (9 486) tusen.

### ANTAL LÖNETIMMAR I KÄRNUPPDRAGET

MILJONER TIMMAR PER KVARTAL



## Övergångsarbete

Övergångar är ett av Samhalls arbetsmarknadspolitiska mål och Samhalls uppdrag är att rusta medarbetarna så att de kan lämna Samhall för anställning hos andra arbetsgivare. Detta mäts i antal personer och avser övergångar från kärnuppdraget samt utvecklingsanställningar.

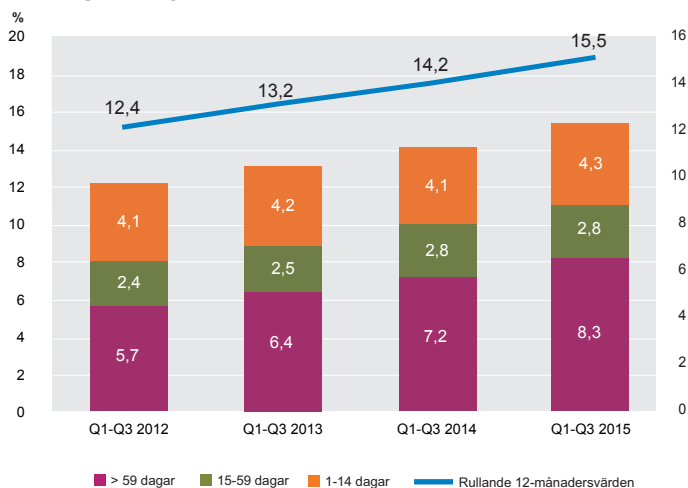
Antalet övergångar till anställning utanför Samhall uppgick under delårsperioden till 784 (831) personer, varav 169 (152) utvecklingsanställda. Samhall ska enligt ägaranvisningen "verka för att andelen kvinnliga anställda som lämnar bolaget för ett reguljärt arbete ökar". Andelen kvinnor av samtliga övergångar uppgick till 33 (34) procent. Övergångar av kvinnorna uppgick till totalt 256 (281) personer, 56 (61) avsåg utvecklingsanställda.

De medarbetare i kärnuppdraget som lämnar Samhall för övergång har rätt att gå tillbaka till Samhall inom ett år (återgång). Återgångsrätten finns reglerad i de kollektivavtal som gäller för anställda i Samhalls kärnuppdrag och finns också med i ägaranvisningen från staten. Utvecklingsanställda har en visstidsanställning och saknar återgångsrätt. Antalet återgångar under delårsperioden uppgick till 287 (311) personer, av dessa har 110 (91) återvänt från årets övergångar. Antalet kvinnor som återkommit uppgick till 107 (125) personer. De flesta återgångar berodde på att visstidsanställningar upphörde eller på nedskärningar i verksamheten hos den nye arbetsgivaren.

## Medarbetarutveckling – Medarbetarprocess

Medarbetarprocessen är en samlad process med en tydlig målstyrning hela vägen genom anställning, matchning, utveckling genom arbete och övergångsarbete. Den tydliggör uppdrag och arbetssätt för första linjens chefer. Medarbetarprocessen skapar medarbetarnytta genom en engagerad, strukturerad och kontinuerlig mål- och utvecklingsdialog som utgår från individen. Den bästa utvecklingen sker genom arbete i riktiga kunduppdrag och tron på medarbetarnas förmåga. Matchning och intern rörlighet tillämpas för att matcha och utveckla medarbetare mot rätt arbetsuppgifter i Samhalls kunduppdrag i och utanför Samhall på kort och lång sikt. Kompetensutveckling och utbildning från Samhallskolan, där tydliga yrkesroller finns, bidrar även till medarbetarens yrkesmässiga utveckling. Yrkesrollerna är både ett sätt att tydliggöra vad utveckling genom arbete innebär för våra medarbetare och vilken kompetens Samhall kan erbjuda kunderna.

**SJUKFRÅNVARO ANSTÄLLDA MED FUNKTIONSNEDSÄTTNING I KÄRNUPPDRAGET**



## Sjukfrånvaro

Under våren har orsakerna bakom sjukfrånvaroutvecklingen i Samhall analyserats. Utifrån analysen har fortsatta utvecklingsområden identifierats och nya aktiviteter har initierats. Det pågår även sedan en tid tillbaka flera olika insatser som syftar till att förebygga och minska sjukfrånvaron, vilka förväntas ge effekt på lång sikt.

Sjukfrånvaron bland anställda i kärnuppdraget ökade med 1,3 procentenheter till 15,4 (14,1) procent jämfört med samma period föregående år. Den långa sjukfrånvaron > 59 dagar står för 1,1 procentenheter av ökningen.

För tjänstemän har sjukfrånvaron minskat något och ligger fortsatt på en låg nivå som vid delårsperiodens slut uppgick till 3,8 (3,9) procent. Den långa sjukfrånvaron > 59 dagar har dock ökat och uppgick till 2,1 (2,0) procent.

De sammanlagda sjuklönekostnaderna ökade under delårsperioden jämfört med samma period föregående år och uppgick till 140 (129) miljoner kronor exklusive ersättning för högstnadsskydd, varav för anställda med funktionsnedsättning 135 (125) miljoner kronor exklusive ersättning för högstnadsskydd.



# Ekonomisk redovisning

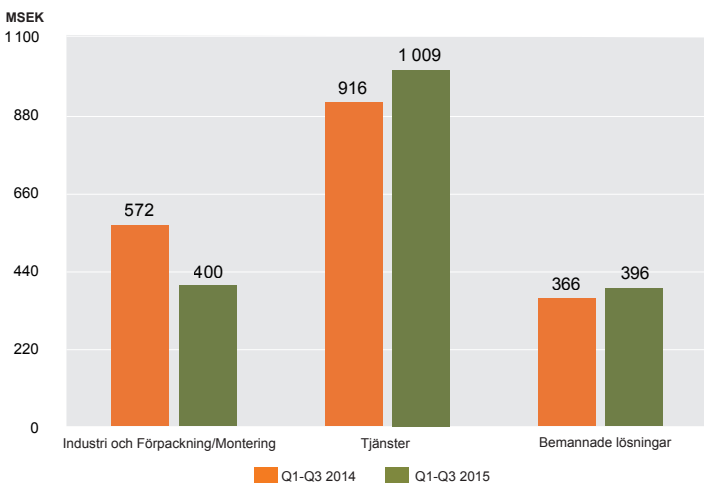
## Nettoomsättning och bruttovinst

### Delårsperioden

Under delårsperioden minskade nettoomsättningen med 50 miljoner kronor motsvarande 3 procent jämfört med samma period föregående år och uppgick till 1 808 (1 858) miljoner kronor. 3 (4) miljoner kronor avsåg omsättning som inte är hänförlig till något av de huvudsakliga tjänsteområdena.

Bruttovinsten ökade under delårsperioden med 80 (55) miljoner kronor, vilket innebär en ökning på 6 procent jämfört med föregående år. Bruttovinstmarginalen ökade samtidigt 7 procentenheter till 84 procent. Ändrad affärsstruktur med ökad omsättning inom Tjänster och Bemannade lösningar bidrog till detta, samtidigt som omsättningen gällande affärer med lägre bruttovinstmarginaler minskade.

### NETTOOMSÄTTNING PER RÖRELSEGRÄN UNDER DELÅRSPERIODEN



## Affärer och segmentsrapportering

Samhalls affärsverksamhet utgör grunden för att utveckla personer med funktionsnedsättning genom arbete. Rörelsegränarna i segmentsredovisningen redovisas i likhet med föregående år med undantag för att Industri och Förpackning/Montering redovisas tillsammans då den senare rörelsegränsen uppgår till ringa

### UPPLYSNINGAR OM BOLAGETS RÖRELSEGRÄNAR

NETTOOMSÄTTNING, MERKOSTNADSERSÄTTNING OCH ÖVRIGA INTÄKTER PER RÖRELSEGRÄN, MSEK*	Q3 2015	Q3 2014	Q1-Q3 2015	Q1-Q3 2014	HELÅR 2014
Industri och Förpackning/Montering	199	267	693	976	1 287
varav nettoomsättning	119	156	400	572	751
Tjänster	983	921	2 973	2 747	3 742
varav nettoomsättning	347	313	1 009	916	1 239
Bemannade lösningar	400	406	1 338	1 281	1 763
varav nettoomsättning	125	120	396	366	502
Gemensamma intäkter/Ofördelat	76	117	358	495	781
Elimineringar **	-22	-33	-66	-75	-122
<b>SUMMA INTÄKTER</b>	<b>1 636</b>	<b>1 678</b>	<b>5 296</b>	<b>5 424</b>	<b>7 451</b>

\* Inkluderar interna intäkter som elimineras på företagsnivå.

\*\* Intäkter mellan rörelsegränar som inte har fördelats.

värden och är under omstrukturering. I rörelseresultatet ingår kostnader för ej debiterbara timmar. Debiteringsgraden totalt för alla rörelsegränar uppgick till 76 (77) procent.

Nettoomsättningen inom **Industri och Förpackning/Montering** minskade under delårsperioden med 172 miljoner kronor eller 30 procent jämfört med samma period föregående år medan bruttovinstmarginalen ökade med 7 procent. Den minskade omsättningen är främst hänförlig till kunder inom träproduktion och fordonsindustrin och följer den långsiktiga planen. Rörelseresultatet uppgick till -9 (-44) miljoner kronor. Det förbättrade resultatet kan förklaras av en förbättrad bruttovinstmarginal och lägre lönekostnader.

Nettoomsättningen inom **Tjänster** ökade under delårsperioden med 93 miljoner kronor jämfört med samma period föregående år, vilket motsvarade en ökning på 10 procent. Ökningen är främst hänförlig till ökad tillväxt gällande städtjänster. Rörelseresultatet uppgick till -96 (-124) miljoner kronor. Det förbättrade resultatet berodde huvudsakligen på en förbättrad bruttovinst och att undersysselsättningen minskat.

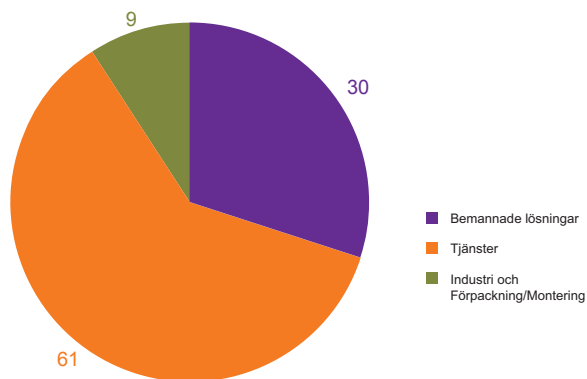
Nettoomsättningen inom **Bemannade lösningar** ökade under delårsperioden med 30 miljoner kronor jämfört med samma period föregående år, vilket motsvarade en ökning på 8 procent. Rörelseresultatet uppgick till -19 (-44) miljoner kronor. Det förbättrade resultatet berodde huvudsakligen på en förbättrad bruttovinst per debiterbar timme.

Intäkter från Arbetsförmedlingen för arbetsträning inom jobb- och utvecklingsgarantin redovisas som en övrig intäkt och uppgick till 60 (67) miljoner kronor. Affären uppfyller inte väsentlighetskriteriet för ett fristående segment och redovisas därför inom gemensamma intäkter och kostnader. Omsättning gällande utredningstjänster uppgick till 3 (4) miljoner kronor.

Statens uppdrag gällande utvecklingsanställda från jobb- och utvecklingsgarantins sysselsättningsfas med målgruppen unga vuxna, är ett separat uppdrag från staten. Detta uppdrag redovisas i gemensamma intäkter och kostnader. Erhållna intäkter uppgick till 186 (147) miljoner kronor. Föregående år hade Samhall även ett uppdrag gällande utvecklingsanställningar riktat mot personer som varit långtidssjukskrivna. Intäkterna från detta uppdrag uppgick till 110 miljoner kronor.

## ANSTÄLLDA INOM RESPEKTIVE RÖRELSEGREN, KÄRNUPPDRAGET VID DELÅRSPERIODENS SLUT

%



## Merkostnadsersättning

Merkostnadsersättningen är en ersättning som utges av staten för att Samhall genomför sitt arbetsmarknadspolitiska kärnuppdrag, att utveckla personer med funktionsnedsättning. Ersättningen ska täcka de särskilda uppdragsrelaterade merkostnader som Samhall har jämfört med andra företag. Det är bland annat en kompensation för medarbetarnas nedsatta arbetsförmåga eftersom Samhall inte får lönebidrag från Arbetsförmedlingen för anställda i kärnuppdraget.

Merkostnadsersättningen till Samhall för år 2015 uppgår till 4 405 miljoner kronor vilket är samma nivå som år 2014. Den statliga merkostnadsersättningen för kärnuppdraget är oförändrad på årsbasis sedan sju år. Erhållen merkostnadsersättning intäktsförs under löpande år med utgångspunkt från merkostnadsersättningens andel av lönekostnaderna för anställda i kärnuppdraget beräknat på årsbasis.

Delårsperiodens merkostnadsersättning uppgick till 3 212 (3 218) miljoner kronor.

## Rörelseresultat

### Delårsperioden

Rörelseresultatet för delårsperioden uppgick till -94 (-32) miljoner kronor. Resultatet efter finansiella poster uppgick till -95 (36) miljoner kronor. Samhalls kapitalplaceringar har under året påverkats av oron på räntemarknaden och marknadsvärdet har sjunkit. Resultat efter bokslutsdispositioner och skatt uppgick till -86 (27) miljoner kronor. Resultatet påverkades positivt genom ersättning för högkostnadsskydd för sjuklönekostnader och lägre kollektivavtalade avgifter uppgående till 75 (65) miljoner kronor. Resultat från avyttring av anläggningstillgångar uppgick till 9 (2) miljoner kronor.

Avsättningar för anpassnings- och utvecklingskostnader uppgick till 5 (6) miljoner kronor samt nedskrivningar av anläggningstillgångar med 0 (5) miljoner kronor. Beaktat dessa poster var rörelseresultatet 85 miljoner kronor lägre jämfört med föregående år. Detta är hänförligt till ökade lönekostnader i samband med den årliga lönerrevisionen som inte kunnat mötas av ökade affärsvolymerna samt fler anställda under första halvåret jämfört med föregående år. Kostnaderna för det högre antalet anställda uppgick till cirka 70 miljoner kronor. Detta innebär att fler personer har fått en chans till utveckling inom Samhall, en möjlighet som fullt ut har finansierats utan statligt stöd. Ökad bruttovinst om 80 miljoner kronor och en lägre kostnadsnivå jämfört med föregående år har till viss del kunnat kompensera de högre lönekostnaderna.

## Avkastning och soliditet

Staten har två ekonomiska ambitionsmål för Samhall över en konjunkturcykel, 7 procents avkastning på eget kapital och en soliditet på minst 30 procent. Samhall uppnådde en avkastning i rullande 12-månadersvärden på -2 (1) procent och en soliditet på 46 (47) procent.

## Investeringar

Investeringar i anläggningstillgångar uppgick i tredje kvartalet till 5 (8) miljoner kronor och avyttringar av anläggningstillgångar till 5 (0) miljoner kronor.

Investeringar i anläggningstillgångar uppgick i delårsperioden till 16 (30) miljoner kronor och avyttringar av anläggningstillgångar till 21 (3) miljoner kronor.

## Kassaflöde

Samhalls likvida medel, i form av kassa och bank, uppgick vid delårsperiodens slut till 642 (360) miljoner kronor. Ökningen av de likvida medlen beror på försäljning av fondandelar som tillfälligt placerats på bankkonto.

Periodens kassaflöde uppgick till 249 (-6) miljoner kronor. Kassaflödet har främst påverkats av försäljningslikvid för avyttrade fondandelar, ökade kortfristiga fordringar och skulder, huvudsakligen hänförliga till högre kundfordringar och högre upplupna sociala avgifter samt semesterlöneskulder. Kassaflöde från den löpande verksamheten uppgick till -80 (43) miljoner kronor vilket främst har påverkats av ett lägre rörelseresultat.

---

## Riskhantering och osäkerhetsfaktorer

Riskhantering inom Samhall är en del av den strategiska planeringen och ska bidra till att uppsatta mål nås, samtidigt som negativa operationella eller finansiella effekter minimeras. Samhall fastställer årligen en riskhanteringsplan grundad på en riskanalys utifrån upprättat riskregister. För varje risk finns en strategi och åtgärder för hantering av risken samt ansvarig för uppföljningen. De strategiska riskerna har grupperats inom följande områden: Kundnytta, Medarbetarnytta och Samhallsnytta. De största utmaningarna och riskerna är att ekonomin påfrestras av oförändrad merkostnadsersättning för sjunde året i rad, att den geografiska spridningen är svår att behålla i områden utan marknadsmässig efterfrågan samt att tillväxtökningen inte räcker för att eliminera undersysselsättningen.

För närmare redogörelse av bolagets riskhantering hänvisas till senast avgivna årsredovisning.

---

## Framtida utveckling

De mål som staten har fastställt gällande antalet lönetimmar, prioriterad rekrytering och soliditet bedöms infrias år 2015. Gällande övergångar krävs ett fortsatt strukturerat och målfokuserat arbete, enligt medarbetarprocessen, för att statens årsmål om 1 100 övergångar ska infrias.

Samhalls uppdrag gällande att ha minst 1 000 utvecklingsanställda bedöms infrias.

Affärstillväxten har inte varit tillräcklig under år 2015 för att kompensera för de ökade lönekostnaderna genom att merkostnadsersättningen inte höjts för sjunde året i rad. Sammantaget bedöms därför resultatet för år 2015 bli negativt och därmed inte nå upp till räntabilitetsmålet på 7 procent för det enskilda året.

I budgetpropositionen för år 2016, som presenterades den 21 september, föreslog regeringen en utökad satsning på Samhall med ytterligare 300 miljoner kronor under 2016 för att fler personer med funktionsnedsättning ska få arbete på Samhall. Beslut väntas i december.

# Redovisningsprinciper

Denna rapport har upprättats i enlighet med Bokföringsnämndens allmänna råd BFNAR 2007:1 *Frivillig Delårsrapportering*.

Samma redovisningsprinciper och beräkningsmetoder har använts i denna rapport som i den senast avgivna årsredovisningen.

## Resultaträkning i sammandrag

MSEK	Q3 2015	Q3 2014	Q1-Q3 2015	Q1-Q3 2014	HELÅR 2014
Nettoomsättning	591	590	1 808	1 858	2 498
Förändring av produkter i arbete och färdiga varor	-1	0	0	0	-1
Merkostnadsersättning	956	970	3 212	3 218	4 405
Övriga rörelseintäkter	90	118	276	348	549
<b>SUMMA INTÄKTER</b>	<b>1 636</b>	<b>1 678</b>	<b>5 296</b>	<b>5 424</b>	<b>7 451</b>
Råvaror och förnödenheter	-87	-116	-288	-418	-548
Övriga externa kostnader	-118	-116	-370	-380	-528
Personalkostnader	-1 405	-1 396	-4 712	-4 631	-6 339
Av- och nedskrivningar av materiella och immateriella anläggningstillgångar	-7	-12	-20	-27	-36
<b>SUMMA KOSTNADER</b>	<b>-1 617</b>	<b>-1 640</b>	<b>-5 390</b>	<b>-5 456</b>	<b>-7 451</b>
<b>RÖRELSERESULTAT</b>	<b>19</b>	<b>38</b>	<b>-94</b>	<b>-32</b>	<b>0</b>
Resultat från finansiella poster	-6	20	-1	68	92
<b>RESULTAT EFTER FINANSIELLA POSTER</b>	<b>13</b>	<b>58</b>	<b>-95</b>	<b>36</b>	<b>92</b>
Bokslutsdispositioner	-	-	-	-	2
<b>RESULTAT FÖRE SKATT</b>	<b>13</b>	<b>58</b>	<b>-95</b>	<b>36</b>	<b>94</b>
Skatt	6	-9	9	-9	-13
<b>PERIODENS RESULTAT</b>	<b>19</b>	<b>49</b>	<b>-86</b>	<b>27</b>	<b>81</b>
Resultat per aktie* i kronor	3,8	9,8	-17,2	5,4	16,2

\*Antalet aktier för samtliga perioder uppgår till fem miljoner.

## Balansräkning i sammandrag

MSEK	2015-09-30	2014-09-30	2014-12-31
<b>TILLGÅNGAR</b>			
<b>ANLÄGGNINGSTILLGÅNGAR</b>			
<i>Immateriella anläggningstillgångar</i>	2	2	1
<i>Materiella anläggningstillgångar</i>			
Byggnader och mark	31	41	42
Maskiner och inventarier	67	76	75
Pågående nyanläggningar	19	15	17
	<b>117</b>	<b>132</b>	<b>134</b>
<i>Finansiella anläggningstillgångar</i>			
Uppskjuten skattefordran	8	3	-
Andra långfristiga fordringar	19	19	19
	<b>27</b>	<b>22</b>	<b>19</b>
<b>SUMMA ANLÄGGNINGSTILLGÅNGAR</b>	<b>146</b>	<b>156</b>	<b>154</b>
<b>OMSÄTTNINGSTILLGÅNGAR</b>			
Varulager m m	80	104	90
	<b>80</b>	<b>104</b>	<b>90</b>
<i>Kortfristiga fordringar</i>			
Kundfordringar	420	425	402
Övriga fordringar	114	101	72
Förutbetalda kostnader och upplupna intäkter	53	61	61
	<b>587</b>	<b>587</b>	<b>535</b>
<i>Kortfristiga placeringar</i>			
Övriga kortfristiga placeringar	1 974	2 227	2 250
Kassa och bank	642	360	493
<b>SUMMA OMSÄTTNINGSTILLGÅNGAR</b>	<b>3 283</b>	<b>3 278</b>	<b>3 368</b>
<b>SUMMA TILLGÅNGAR</b>	<b>3 429</b>	<b>3 434</b>	<b>3 522</b>
<b>EGET KAPITAL OCH SKULDER</b>			
Bundet eget kapital	786	787	786
Fritt eget kapital	784	815	870
<b>SUMMA EGET KAPITAL</b>	<b>1 570</b>	<b>1 602</b>	<b>1 656</b>
Obeskattade reserver	8	10	8
Avsättningar	24	25	47
Kortfristiga skulder	1 827	1 797	1 811
<b>SUMMA EGET KAPITAL OCH SKULDER</b>	<b>3 429</b>	<b>3 434</b>	<b>3 522</b>
Ställda säkerheter	Inga	Inga	Inga
Ansvarsförbindelser	0,3	0,3	0,3

Samhall har erhållit ersättning från Försäkringskassan gällande ersättning för högstkostnadsskydd för sjuklönekostnader hänförliga till år 2014 uppgående till 53 miljoner kronor. Periodisering av högstkostnadsskyddet har påverkat rörelseresultatet med 39 (28) miljoner kronor.

## Förändring i eget kapital i sammandrag

MSEK	2015-09-30	2014-09-30	2014-12-31
Eget kapital vid årets ingång enligt fastställd balansräkning, 1 januari	1 656	1 575	1 575
Periodens resultat	-86	27	81
<b>EGET KAPITAL VID ÅRETS UTGÅNG</b>	<b>1 570</b>	<b>1 602</b>	<b>1 656</b>

Totalt antal aktier uppgår till 5 000 000. Samtliga aktier innehas av staten. Aktierna medför inte rätt till utdelning. Uppkommer vinst ska vinstmedlen balanseras i ny räkning för främjande av bolagets fortsatta verksamhet.

## Kassaflödesanalys i sammandrag

MSEK	Q3 2015	Q3 2014	Q1-Q3 2015	Q1-Q3 2014	HELÅR 2014
<i>Kassaflöde från den löpande verksamheten före förändring i rörelsekapital</i>	48	59	-54	8	97
Förändring av rörelsekapital	-114	-127	-26	35	113
Kassaflöde från den löpande verksamheten	-66	-68	-80	43	210
Kassaflöde från investeringsverksamheten	189	-17	329	-49	-83
Kassaflöde från finansieringsverksamheten	-	-	-	-	-
<b>PERIODENS KASSAFLÖDE</b>	<b>123</b>	<b>-85</b>	<b>249</b>	<b>-6</b>	<b>127</b>
Likvida medel vid periodens början	619	445	493	366	366
Likvida medel vid periodens slut	742	360	742	360	493

Definition av likvida medel: Kassa/bank, kortfristiga placeringar med en löptid < 3 månader samt placeringar med en obetydlig risk för fluktuationer.

Periodens realiserade förluster uppgick till 52 miljoner kronor, medan realiserade vinster och förluster uppgick till 44 miljoner kronor och utdelningar till 5 miljoner kronor.

## Kvartalsdata

		Q4 2013	Q1 2014	Q2 2014	Q3 2014	Q4 2014	Q1 2015	Q2 2015	Q3 2015	
<b>SOCIAL REDOVISNING</b>										
Övergångar, kärnuppdraget och utvecklingsanställda kvinnor	antal	118	80	130	71	107	75	123	58	
Övergångar, kärnuppdraget och utvecklingsanställda män	antal	146	98	305	147	184	149	281	98	
Rekrytering från prioriterade grupper	%	59	45	46	24	52	35	57	5	
Antal lönetimmar, kärnuppdraget	tusen	7 116	7 021	6 996	7 966	7 460	7 292	7 199	7 923	
Antal anställda med funktionsnedsättning, kärnuppdraget	antal	18 321	18 449	19 570	19 243	19 660	19 199	19 775	18 827	
Antal anställda med 75 % sjukersättning		259	286	301	306	321	323	335	343	
Antal utvecklingsanställda, 2012-2014 <sup>1</sup>	antal	846	677	443	306	29	0	0	0	
Antal utvecklingsanställda, 2014-2017 <sup>2</sup>			793	1 010	1 020	1 014	943	1 070	1 050	
Antal tjänstemän	antal	1 157	1 183	1 237	1 219	1 217	1 183	1 219	1 196	
Totalt antal anställda	antal	20 583	21 388	22 561	22 094	22 241	21 648	22 399	21 416	
Antal personer i introduktionspraktik, (utvecklingsanställda) vid periodens slut	antal	1	-	-	-	-	-	-	-	
Antal personer, Arbetsmarknadstjänster vid periodens slut <sup>3</sup>	antal	1 432	1 418	1 290	1 311	1 311	1 353	1 094	1 113	
Sjukfrånvaro, anställda med funktionsnedsättning, kärnuppdraget	%	14,4	15,3	13,7	13,5	15,7	16,7	15,0	14,4	
Sjukfrånvaro utvecklingsanställda 2014-2017 <sup>2</sup>	%		10,3	13,6	16,2	20,2	19,5	16,6	17,5	
Sjukfrånvaro, tjänstemän	%	3,4	3,8	3,8	4,0	4,1	4,3	3,8	3,4	
<b>EKONOMISK REDOVISNING</b>										
Nettoomsättning	msek	654	629	639	590	640	598	619	591	
Merkostnadsersättning	msek	1 158	1 101	1 147	970	1 187	1 120	1 136	956	
Bruttovinst	msek	471	468	498	474	509	497	520	503	
Rörelseresultat	msek	-42	-44	-26	38	32	-62	-51	19	
Resultat efter finansiella poster	msek	-15	-20	-2	58	56	-26	-82	13	
Bruttovinstmarginal	%	72,0	74,4	77,9	80,3	79,5	83,1	84,0	85,1	
Kassalikviditet	%	176	171	166	177	181	176	168	175	
Kassaflöde	msek	69	28	51	-85	133	74	52	123	
Soliditet	%	47	45	44	47	47	46	43	46	

<sup>1)</sup> Avser tidsbegränsade utvecklingsanställningar för personer som varit långtidssjukskrivna enligt ett särskilt uppdrag från staten.

<sup>2)</sup> Avser tidsbegränsade utvecklingsanställningar för personer från sysselsättningsfasen i jobb- och utvecklingsgarantin enligt särskilt uppdrag, med prioritet mot unga vuxna under 30 år.

<sup>3)</sup> Avser jobb- och utvecklingsgarantin, ungdomsgarantin och etablering/nyanlända.

## Kommande rapporttillfällen

Bokslutskommuniké för perioden januari-december 2015 kommer att publiceras den 29 januari 2016.

Årsstämma kommer att hållas den 26 april 2016 i Stockholm. Årsredovisningen kommer att publiceras på bolagets hemsida under mars 2016.

## Undertecknande

Verkställande direktören har bemyndigande av styrelsen att underteckna denna delårsrapport.

*Stockholm den 23 oktober 2015*

Monica Lingegård  
Verkställande direktör

## Revisors rapport över översiktlig granskning av delårsrapport

### *Inledning*

Vi har utfört en översiktlig granskning av bifogade delårsrapport för Samhall AB (publ) per 30 september 2015 och perioden januari – september 2015. Det är styrelsen och verkställande direktören som har ansvaret för att upprätta och presentera denna delårsrapport i enlighet med årsredovisningslagen. Vårt ansvar är att uttala en slutsats om denna delårsrapport grundad på vår översiktliga granskning.

### *Den översiktliga granskningens inriktning och omfattning*

Vi har utfört vår översiktliga granskning i enlighet med International Standard on Review Engagements ISRE 2410 Översiktlig granskning av finansiell delårsinformation utförd av företagets valda revisor. En översiktlig granskning består av att göra förfrågningar, i första hand till personer som är ansvariga för finansiella frågor och redovisningsfrågor, att utföra analytisk granskning och att vidta andra översiktliga granskningsåtgärder. En översiktlig granskning har en annan inriktning och en betydligt mindre omfattning jämfört med den inriktning och omfattning som en revision enligt ISA och god revisions sed i övrigt har. De granskningsåtgärder som vidtas vid en översiktlig granskning gör det inte möjligt för oss att skaffa oss en sådan säkerhet att vi blir medvetna om alla viktiga omständigheter som skulle kunna ha blivit identifierade om en revision utförts. Den uttalade slutsatsen grundad på en översiktlig granskning har därför inte den säkerhet som en uttalad slutsats grundad på en revision har.

### *Slutsats*

Grundat på vår översiktliga granskning har det inte kommit fram några omständigheter som ger oss anledning att anse att den bifogade delårsrapporten inte, i allt väsentligt, är upprättad i enlighet med årsredovisningslagen.

*Stockholm den 23 oktober 2015*

Deloitte AB  
Peter Ekberg  
Auktoriserad revisor

Samhall är Sveriges viktigaste serviceleverantör. Företaget har dryga 21 000 anställda på cirka 200 orter och erbjuder tjänster med leveransgaranti inom allt från städ, tvätt och fastighet till logistik och tillverkning. Samhall ägs av svenska staten och omsätter årligen cirka sju miljarder kronor. Företagets kärnuppdrag är att skapa utvecklande arbeten åt personer med funktionsnedsättning och lyckas genom att matcha rätt person till rätt arbete i konkurrensutsatta kunduppdrag. Det ger en kombination av kundnytta, medarbetarnytta och samhällsnytta som inget annat företag kan leverera.



---

# Definitioner

## **FUNKTIONSNEDSÄTTNING**

Funktionsnedsättning innebär nedsättning av fysisk, psykisk eller intellektuell funktionsförmåga. Funktionshinder innebär begränsning som en funktionsnedsättning innebär för en person i relation till omgivningen. Arbetsförmedlingen bedömer om en person har ett funktionshinder som medför nedsatt arbetsförmåga och därmed kan anvisas ett arbete i Samhall.

## **KÄRNUPPDRAGET**

Samhalls uppdrag att anställa personer med funktionsnedsättning för vilken merkostnadsersättning erhålls.

## **LÖNETIMMAR**

Med lönetimmar avses alla timmar som den anställde får lön för, vilket inkluderar semestertimmar, sjuklön etc.

## **MERKOSTNADERSÄTTNING**

Den ersättning som Samhall får från staten för de merkostnader som följer av statens uppdrag. Merkostnaderna beror på behov av lägre arbetstakt, utvecklingsinsatser, anpassning av arbetsplatser, förstärkt anställningstrygghet, samt kraven på geografisk spridning och mångfald av uppdrag.

## **PRIORITERADE GRUPPER**

Prioriterade grupper omfattar personer med psykiska funktionsnedsättningar, personer med utvecklingsstörning eller neuropsykologisk funktionsnedsättning, personer med mer än en funktionsnedsättning som tillsammans medför omfattande nedsättning av arbetsförmågan. Definitionen är överenskommen mellan Samhall och Arbetsförmedlingen och gäller vid rekrytering till kärnuppdraget.

## **TJÄNSTEMÄN**

Begreppet "tjänstemän" används för anställda som inte ingår i de arbetsmarknadspolitiska uppdragen utan som anställda direkt från den reguljära arbetsmarknaden. Tidigare har begreppet "direkt anställda" använts, men detta begrepp bedöms som svårillgängligt.

## **UTVECKLINGSANSTÄLLNINGAR**

En arbetsmarknadspolitisk åtgärd som innebär anställning med tidsbegränsat lönebidrag. Anställningen ska vara anpassad efter den arbetssökandes förutsättningar och särskilda behov. Under anställningen ska det vara möjligt att utveckla sin kompetens och arbetsförmåga.

## **ÅTERGÅNG**

Tidigare Samhallanställd i kärnuppdraget som blivit anställd av annan arbetsgivare, och som utnyttjar sin rätt till återanställning. Återanställningsrätten gäller i 12 månader från övergången.

## **ÖVERGÅNG**

Avser tillsvidareanställda i kärnuppdraget och utvecklingsanställda som slutar i Samhall för att börja anställning hos annan arbetsgivare.

## Ekonomiska definitioner

### **KASSALIKVIDITET**

Omsättningstillgångar exklusive lager och pågående arbeten i procent av kortfristiga skulder.

### **RÄNTABILITET PÅ GENOMSNITTLIGT EGET KAPITAL**

Årets vinst i förhållande till under året genomsnittligt eget kapital.

### **SOLIDITET**

Justerat eget kapital i förhållande till balansomslutningen vid utgången av respektive år.

### **EBIT**

EBIT = Vinst före finansnetto/Omsättning



**Samhall AB** Klarabergsviadukten 90  
Box 27705 115 91 Stockholm  
Tel 08-553 411 00 Fax 08-553 411 01  
info@samhall.se  
www.samhall.se  
Organisationsnummer: 556448-1397  
Säte: Stockholm

Kontaktperson beträffande denna  
Delårsrapport: Ekonomichef  
Katarina Wester tel 013-37 33 10